



Salgótarjáni Szakképzési Centrum

Stromfeld Aurél Gépipari, Építőipari és Informatikai
Szakgimnáziuma és Szakközépiskolája
3100 Salgótarján, Rákóczi út 60.

TŰZVÉDELMI SZABÁLYZAT

2018

Készült: 2016.02.24.

Kiadva: 2016.02.24.

Hatályba lép: 2016.02.25.

Aktualizálva: 2018.05.15.



Salgótarjáni Szakképzési Centrum

Stromfeld Aurél Gépipari, Építőipari és Informatikai
Szakgimnáziuma és Szakközépiskolája
3100 Salgótarján, Rákóczi út 60.

A Tűzvédelmi Szabályzat kiadása:

A tűz elleni védekezésről, a műszaki mentésről és a tűzoltóságról szóló 1996 évi XXXI. törvény 19.§. (1.) bekezdésben biztosított jogom és kötelezettségem, illetve a 30/1996. (XII. 6.) BM sz. rendelet alapján, valamint az 54/2014. (XII.5.) BM. rendelet (Országos Tűzvédelmi Szabályzat) előírásaira tekintettel a jelen Tűzvédelmi Szabályzatban foglalt előírások végrehajtását elrendelem, ezen

TŰZVÉDELMI SZABÁLYZAT-ot

2016. február 25.-i hatállyal életbe léptetem, egyidejűleg minden korábbi szabályozás hatályát veszti.

Salgótarján, 2016. február 24.

Gembiczki Ferenc sk.
Salgótarjáni Szakképzési Centrum
Főigazgató



1. Tűzvédelmi Szabályzat hatálya:

1.1 Területi hatály:

A TVSZ hatálya kiterjed a Stromfeld Aurél Gépipari, Építőipari és Informatikai Szakgimnázium és Szakközépiskola (3100 Salgótarján, Rákóczi út 60.) teljes területére (a továbbiakban a Létesítmény), mely magában foglalja a létesítményben található valamennyi helyiséget és szabad teret.

1.2 Tárgyi hatály:

A TVSZ a Létesítmény teljes működésére vonatkozóan szabályozza a tűzvédelmi tevékenységet az irányadó jogszabályi rendelkezéseknek és szabványi előírásoknak megfelelően.

1.3 Személyi hatály:

A TVSZ személyi hatálya kiterjed a Létesítmény munkavállalóira, valamint a bármilyen jogcímen ott tartózkodó egyéb személyekre is.

1.4 Időbeli hatály:

A TVSZ a hatálybalépés napjától visszavonásig érvényes.

1.5 Végrehajtás jogi felelőssége:

A TVSZ megszegése jogi következményekkel jár. Amennyiben a TVSZ-ben előírtak végrehajtásának elmulasztása anyagi, személyi kárt, illetőleg veszélyeztetést eredményez, úgy polgári jogi kártérítési, szabálysértési és/vagy büntetőjogi felelősségre vonásra is sor kerülhet a mulasztóval szemben.

2. A Létesítmény tűzvédelmi szervezetének feladata, felépítése, működési és irányítási rendje, finanszírozásának szabályai:



Salgótarjáni Szakképzési Centrum

Stromfeld Aurél Gépipari, Építőipari és Informatikai
Szakgimnáziuma és Szakközépiskolája
3100 Salgótarján, Rákóczi út 60.

2.1 A tűzvédelmi szervezet feladata:

A tűzvédelmi szervezet feladata a jogszabályokban és szabványokban, valamint a jelen szabályzatban meghatározott tűzvédelmi előírások érvényre juttatása.

2.2 A tűzvédelmi szervezet felépítése:

Salgótarjáni SzC főigazgató
Salgótarjáni SzC működtetési ügyintéző
Salgótarjáni SzC tűzvédelmi szaktevékenységét ellátó cég
Tagintézmény vezető
Gyakorlati oktatásvezető
Gondnok
Biztonsági szolgálat

2.3 A tűzvédelem működési és irányítási rendje:

2.3.1 A Létesítmény a szakképesítéshez kötött tűzvédelmi feladatokat eseti megbízási szerződés alapján külső szolgáltató cégekkel látja el.

2.3.2 A Létesítmény beruházásokkal kapcsolatos tűzvédelmi feladatait a főigazgató látja el.

2.4 A tűzvédelem finanszírozásának szabályozása:

2.4.1 A tűzvédelmi tevékenység hatékony ellátásához szükséges pénzeszközöket a Salgótarjáni Szakképzési Centrum betervezi az éves költségvetésébe.

2.4.1 Az előírt tűzvédelmi követelmények megvalósításához szükséges pénzügyi eszközök rendeltetésszerű felhasználásáról a főigazgató gondoskodik.

3. A tűzvédelemmel kapcsolatos felelőségek:

3.1 A főigazgató tűzvédelmi feladatai:

3.1.1 Kiadja a Létesítmény Tűzvédelmi Szabályzatát.

3.1.2 Ellenőrzési és beszámoltatási jogköre kiterjed a Létesítmény egészére.

3.1.3 Biztosítja a tűzvédelmi feladatok ellátásához szükséges anyagi forrásokat.

3.1.4 Gondoskodik a tűzvédelmi hatósági ellenőrzések során feltárt hiányosságok megszüntetéséről.

3.1.5 A tűzvédelmi jogszabályok megsértőivel szemben fegyelmi felelősségre vonást alkalmaz.

3.1.6 A Létesítmény tűzvédelmi helyzetére, valamint a tűzoltás feltételeire kiható változást (pl. átépítés, stb.) köteles legalább 15 nappal annak megkezdése előtt az illetékes katasztrófavédelmi kirendeltségre bejelenteni.

3.1.7 A Létesítményt érintő beruházások és kivitelezések esetén gondoskodik a jogszabályban előírt tűzvédelmi engedélyek beszerzéséről.

3.1.8 Minden olyan műszaki jellegű munkavégzés során (felújítás, karbantartás, hibaelhárítás), amely alkalmoszerű tűzveszélyes tevékenység végzésével jár, az adott munkára kötött vállalkozási szerződésbe belefoglalhatja az alábbiakat:

munkavégzők nevét,

munkavégzők tűzvédelmi szakvizsga bizonyítványának másolatát,

a kivitelezést végző cég Felelős műszaki vezetőjének nyilatkozatát arról, hogy az adott tűzveszéllyel járó munkát csak a megnevezett dolgozók fogják végezni.

3.1.9 Gondoskodik a tűzvédelemmel kapcsolatos időszakos felülvizsgálatok elvégzéséről.



Salgótarjáni Szakképzési Centrum

Stromfeld Aurél Gépipari, Építőipari és Informatikai
Szakgimnáziuma és Szakközépiskolája
3100 Salgótarján, Rákóczi út 60.

- 3.2 A működtetési ügyintéző tűzvédelmi feladatai:**
- 3.2.1 Részt vesz a tűzvédelmi időszakos felülvizsgálatok megszervezésében és lebonyolításában. A felülvizsgálatokkal kapcsolatos igazoló dokumentumokat legalább a következő felülvizsgálat időpontjáig megőrzi.
- 3.3 Tűzvédelmi szaktevékenységet ellátó cég feladatai:**
- 3.3.1 A tűzvédelmi szaktevékenységet ellátó cég feladatai ellátására a 9/2015.(III.25.) BM. rendeletben előírt felsőfokú tűzvédelmi szakképesítéssel rendelkező szakembert alkalmaz.
- 3.3.2 Elkészíti a Létesítmény tűzvédelmi dokumentumait, melyek a következők:
*Tűzvédelmi Szabályzat,
Tűzriadó terv,
Tűzoltó készülékek oltóanyag egység meghatározása,
Tűzvédelmi iratminták,
Tűzvédelmi üzemeltetési naplók,
Tűzvédelmi nyilvántartások,
Oktatási tematika.*
- 3.3.3 Gondoskodik a tűzvédelmi dokumentumok folyamatos aktualizálásáról.
- 3.3.4 Tűzvédelmi üzemeltetési naplók naprakész vezetése.
- 3.3.5 Tűzvédelmi szakvizsga megszervezése és lebonyolítása, amennyiben az szükségessé válik.
- 3.3.7 Éves ismétlődő időszakos tűzvédelmi oktatások megtartása.
- 3.3.8 Rendkívüli tűzvédelmi oktatások megtartása.
- 3.3.9 Kapcsolattartás a tűzvédelmi hatóság képviselőivel.
- 3.3.10 Részvétel a hatósági ellenőrzéseken, szemléken.
- 3.3.11 Részvétel a műszaki átadásokon, használatbavételi eljárásokon.
- 3.3.12 Tanácsadás új beruházások, kivitelezések esetén
- 3.3.13 Javaslattétel tűzvédelmi intézkedések meghozatalára
- 3.3.14 Rendszeres ellenőrző bejárás a Létesítményben.
- 3.3.15 Írásbeli tájékoztatás az elvégzett feladatokról
- 3.4 A tagintézmény vezető tűzvédelmi feladatai:**
- 3.4.1 Felelős a Létesítmény tűzvédelmi tevékenységéhez kapcsolódó feladatok ellátásáért, valamint a tűzvédelmi jogszabályok betartásáért.
- 3.4.2 Köteles tájékoztatást adni az főigazgatónak a napi tevékenység végzése során felmerült - a tűzvédelmet is érintő - műszaki problémákról.
- 3.4.3 Vállalkozók munkavégzése esetén gondoskodik arról, hogy azok munkavállalói a munkavégzésre vonatkozó helyi tűzvédelmi szabályokat megismerjék és betartsák.
- 3.4.4 Részt vesz a tüzesetek kivizsgálásában.
- 3.4.5 Részt vesz a Létesítményben tartott tűzvédelmi hatósági ellenőrzéseken.
- 3.4.6 Évente egy alkalommal tűzvédelmi szemlét tart a Létesítmény területén.
- 3.5 A gyakorlati oktatásvezető tűzvédelmi feladatai:**
- 3.5.1 Felelős a gyakorlati oktatás tűzvédelmi tevékenységéhez kapcsolódó feladatok ellátásáért, valamint a tűzvédelmi jogszabályok betartásáért.
- 3.5.2 Köteles tájékoztatást adni a tagintézmény vezetőnek a napi tevékenység végzése során felmerült - a tűzvédelmet is érintő - műszaki problémákról.
- 3.5.3 Elvégzi a gyakorlati oktatásban résztvevő diákok tevékenységével kapcsolatos tűzvédelmi kioktatást.



Salgótarjáni Szakképzési Centrum

Stromfeld Aurél Gépipari, Építőipari és Informatikai
Szakgimnáziuma és Szakközépiskolája
3100 Salgótarján, Rákóczi út 60.

3.5.4 Alkalomszerű tűzveszélyes tevékenység végzése esetén a tevékenységre kiadja az írásos engedélyt.

3.6 A gondnok tűzvédelmi feladatai:

3.6.1 Felelős a Létesítmény tűzvédelmi tevékenységéhez kapcsolódó feladatok ellátásáért, valamint a tűzvédelmi jogszabályok betartatásáért.

3.6.2 Köteles tájékoztatást adni a tagintézmény vezetőnek a napi tevékenység végzése során felmerült - a tűzvédelmet is érintő - műszaki problémákról.

3.6.3 Elvégzi az új felvételes munkavállalók munkába állás előtti oktatását.

3.6.4 Elvégzi a kézi tűzoltó készülékek negyedéves üzemeltetői ellenőrzését.

3.6.5 Folyamatosan figyelemmel kíséri a tűzvédelmi berendezések és eszközök állapotát, valamint működőképességét.

3.6.6 Tárolja és kezeli a tűzvédelemmel kapcsolatos iratokat és dokumentációkat.

3.7 A biztonsági szolgálat tűzvédelmi feladatai:

3.7.1 Kötelesek ismerni a Létesítmény veszélyforrásait, tűzoltó vízszerezési helyeit, valamint az egyes épületek áramtalanításának lehetőségeit.

3.7.2 Kötelesek ismerni a tűz esetén értesítendő személyek elérhetőségét.

3.7.3 Tűz esetén kötelesek a kikerülő hivatásos tűzoltóegységnek minden információt, tájékoztatást és segítséget megadni.

3.8 A munkavállalók, illetve az épületben tanuló diákok tűzvédelmi feladatai:

3.8.1 Kötelesek megismerni, elsajátítani és betartani a Létesítményre vonatkozó általános és egyedi tűzvédelmi előírásokat.

3.8.2 Kötelesek részt venni az előírt tűzvédelmi oktatásokon.

3.8.3 Kötelesek mindennapi tevékenységüket úgy szervezni és végezni, hogy az adott területen veszélyhelyzet kialakulásának a lehetősége minimális legyen.

3.8.4 Csak olyan tevékenységet végezhetnek, amelynél a biztonságos munkavégzés tűzvédelemre vonatkozó személyi és tárgyi feltételei biztosítottak.

3.8.5 Kötelesek az általuk használt gépek, berendezések biztonságos használata érdekében azok kezelési utasítását betartani.

3.8.6 Kötelesek elsajátítani az adott Létesítmény területén lévő tűzoltó felszerelések, készülékek és eszközök használatát, kezelését, valamint ismerniük kell azok fellelhetőségi helyét.

3.8.7 Kötelesek megismerni a Létesítményben lévő esetleges veszélyforrásokat és betartani a veszélyes környezet biztonsági szabályait.

3.8.8 Az észlelt tüzet haladéktalanul jelenteniük kell a tűzoltóságnak, és kötelesek a rendelkezésre álló eszközökkel azonnal megkezdeni a tűz oltását.

3.8.9 Minden tüzet, még az eloltott tüzet is kötelesek jelenteni, valamint a tűzvizsgálat érdekében a helyszínt változtatlanul kell hagyniuk.

3.8.10 Szükség szerint gondoskodniuk kell a víz-, gáz-, és elektromos hálózatok megfelelő lezárásáról.

3.8.11 Kötelesek a megjelölt helyen a dohányzási tilalmat betartani.

4. Tűzvédelmi oktatás rendje:

4.1 A tűzvédelmi oktatással kapcsolatos általános feladatok:

4.1.1 Valamennyi munkavállaló kötelessége, hogy a létesítménnyel kapcsolatos tűzvédelmi



Salgótarjáni Szakképzési Centrum

Stromfeld Aurél Gépipari, Építőipari és Informatikai
Szakgimnáziuma és Szakközépiskolája
3100 Salgótarján, Rákóczi út 60.

- ismereteket megismerje, valamint tűz esetén a szükséges feladatokat végrehajtsa.
- 4.1.2 A fenti okból a Tűzvédelmi Szabályzat 1 példánya az adott Létesítményben megtalálható.
- 4.2 **Új felvételes munkavállaló tűzvédelmi oktatása:**
- 4.2.1 Minden új felvételes munkavállalót a munkába állása előtt a munkakörének megfelelő tűzvédelmi oktatásban kell részesíteni. Az oktatás időtartama 30 perc, melyet elméleti és gyakorlati formában kell lebonyolítani.
- 4.2.2 Az új felvételes dolgozó oktatását a gondnok végzi.
- 4.2.3 **Az oktatásnak az alábbi témaköröket kell tartalmaznia:**
Munkahely, munkafolyamat tűzveszélyességi jellemzői.
Tűzvédelmi Szabályzat tartalma.
Tűzjelzés, tűz esetén követendő magatartás.
Tűzriadó Terv ismertetése.
Tűzoltó készülékek és felszerelések kezelése, alapvető tűzoltási ismeretek.
- 4.3 **Ismétlődő oktatás rendje:**
- 4.3.1 A Létesítmény valamennyi munkavállalójának évente egy alkalommal ismétlődő tűzvédelmi oktatáson kell részt vennie.
- 4.3.2 Az ismétlődő oktatást a tűzvédelmi szaktevékenységet ellátó cég végzi.
- 4.3.3 Az oktatást úgy kell megszervezni, hogy a munkavégzésben fennakadást ne okozzon.
- 4.3.4 Az ismételt tűzvédelmi oktatás tematikája megegyezik az előzőekben ismertetettekkel.
- 4.4 **Rendkívüli esetben tartandó tűzvédelmi oktatás:**
- 4.4.1 Rendkívüli tűzvédelmi oktatást kell tartani a Létesítmény tűzvédelmi helyzetének jelentős mértékű megváltozása esetén, vagy tűz keletkezése után, ha az oktatás a munkavállalók számára tanulságul szolgálhat.
- 4.4.2 A rendkívüli esetben tartott oktatást a tűzvédelmi szaktevékenységet ellátó cég végzi.
- 4.5 **Az oktatás nyilvántartása:**
- 4.5.1 A munkába állított munkavállalók tűzvédelmi oktatásáról nyilvántartást kell vezetni. A nyilvántartást a gondnok kezeli.
- 4.5.2 **A nyilvántartásnak a következőket kell tartalmaznia:**
Az oktatás helye, időpontja, tárgya.
Az oktatást végző neve, aláírása.
Az oktatott személy neve, beosztása, valamint saját kezű aláírása!
5. **Tűzvédelmi szakvizsga:**
- 5.1 A Létesítmény azon dolgozóinak, akik a tűzvédelmi szakvizsgához kötött tevékenységet azok a vonatkozó jogszabályok értelmében tűzvédelmi szakvizsgával kell rendelkezniük. Ezen munkakörök a következők:
hegesztést, vagy egyéb más nyílt lánggal járó munkát végző karbantartó, hegesztő, nyílt lánggal járó munkát végző karbantartó, lakatos, hegesztési tanfolyamok szakoktatói.
- 5.2 A szakvizsga feltételeinek megteremtése a főigazgató feladata.
- 5.3 A szakvizsgára kötelezett dolgozókról nyilvántartást kell vezetni, melynek a következőket kell tartalmaznia:



Salgótarjáni Szakképzési Centrum

Stromfeld Aurél Gépipari, Építőipari és Informatikai
Szakgimnáziuma és Szakközépiskolája
3100 Salgótarján, Rákóczi út 60.

*dolgozó személyi adatai (név, édesanya neve, születési hely, születési idő),
dolgozó munkaköre,
szakvizsga megnevezése,
szakvizsga száma, kelte, lejárata.*

- 5.4 A tűzvédelmi szakvizsgáról készült jegyzőkönyvet, valamint a szakvizsga bizonyítványokat a gondnok őrzi.

6. A helyiségekre vonatkozó általános tűzvédelmi előírások:

6.1 Általános szabályok:

- 6.1.1 A Létesítményt csak a Használatbavételi-, és Működési engedélyében meghatározott rendeltetésének megfelelő tűzvédelmi követelmények szerint szabad használni.
- 6.1.2 A Létesítményben tevékenységet (használat, tárolás, egyéb) csak a tűzvédelmi követelményeknek megfelelő építményben, helyiségben vagy szabad térben szabad végezni.
- 6.1.3 Az építményben, helyiségben, szabad térben csak az ott folytatott tevékenységhez szükséges anyag és eszköz tartható.
- 6.1.4 A helyiségből, a gépről, a berendezésről, az eszközről, a készülékről a tevékenység során keletkezett robbanásveszélyes és tűzveszélyes osztályba tartozó anyagot, hulladékot folyamatosan, de legalább műszakonként, valamint a tevékenység befejezése után el kell távolítani.
- 6.1.5 **A Létesítményben esetenként karbantartási, felújítási munkát végezhetnek.** Ilyen esetekben az I-II. tűzveszélyességi fokozatú folyadékkal, zsírral szennyezett hulladékot jól záró fedővel ellátott, nem tűzveszélyes anyagú edényben kell gyűjteni, majd erre a célra kijelölt helyen kell tárolni. A szétfolyt, kiszivárgott anyagot haladéktalanul fel kell itatni, a helyiséget ki kell szellőztetni, és a felitatott anyagot erre a célra kijelölt helyen kell tárolni.
- 6.1.6 A karbantartási, felújítási munkák során az I-II. tűzveszélyességi fokozatú folyadékot alkalmasszerűen csak szabadban vagy hatékonyan szellőztetett helyiségben szabad használni, ahol egyidejűleg gyújtóforrás nincs.
- 6.1.7 Olajos, zsíros munkaruha, védőruha a ruhatár-rendszerű öltöző kivételével csak fémszekrényben helyezhető el.
- 6.1.8 A munkahelyeken a tevékenység közben és annak befejezése után a munkát végzőnek ellenőrizni kell a tűzvédelmi használati szabályok megtartását, és a szabálytalanságokat meg kell szüntetni.
- 5.1.9 A közművek nyitó- és zárószerkezetét, valamint annak nyitott és zárt állapotát jól láthatóan meg kell jelölni.
- 6.1.10 A mentésre szolgáló nyílászárók helyét a homlokzaton, és az épületen belül a mentésre szolgáló nyílászárót tartalmazó helyiség, helyiségcsoport bejáratánál jól látható és maradandó módon kell jelölni.
- 6.1.11 A Létesítményben az üzemelés alatt álló, személyek tartózkodására szolgáló helyiségeinek kiürítésre számításba vett ajtóit lezárni nem szabad.

6.2 Tűzveszélyes tevékenység:

- 6.2.1 Tűzveszélyes tevékenységet tilos olyan helyen végezni, ahol az tüzet, vagy robbanást okozhat.
- 6.2.2 Alkalmasszerű tűzveszélyes tevékenységet csak előzetesen írásban, a helyszín adottságainak ismeretében meghatározott feltételek alapján szabad végezni. **A feltételek megállapítása a gyakorlati oktatásvezető feladata!**



Salgótarjáni Szakképzési Centrum

Stromfeld Aurél Gépipari, Építőipari és Informatikai
Szakgimnáziuma és Szakközépiskolája
3100 Salgótarján, Rákóczi út 60.

- 6.2.3 Külső szervezet, vagy személy munkavégzése esetén a feltételek megállapítása szintén a gyakorlati oktatásvezető feladata.
- 6.2.4 Jogszámban meghatározott szakvizsgáláshoz kötött tűzveszélyes tevékenységet (pl. hegesztés) csak érvényes tűzvédelmi szakvizsgálóval rendelkező, egyéb tűzveszélyes tevékenységet a tűzvédelmi szabályokra, előírásokra kioktatott személy végezhet.
- 6.2.5 A munkavégzés előtt meg először meg kell vizsgálni a munkavégző tűzvédelmi szakvizsgáló bizonyítványának meglétét, érvényességét. Érvényes bizonyítvány hiányában tűzveszéllyel járó munka nem végezhető.
- 6.2.6 A tűzveszélyes környezetben végzett tűzveszélyes tevékenységhez a munka kezdetétől annak befejezéséig, a munkavégzésre közvetlenül utasítást adó, a munkát végző személyek tevékenységét közvetlenül irányító személy, ha nincs ilyen személy, akkor a munkát végző szükség esetén műszeres felügyeletet köteles biztosítani.
- 6.2.7 A tűzveszélyes tevékenységhez a munkavégzésre közvetlenül utasítást adó, a munkát végző személyek tevékenységét közvetlenül irányító személy, ha nincs ilyen személy, akkor a munkát végző az ott keletkező tűz oltására alkalmas tűzoltó felszerelést, készüléket köteles biztosítani.
- 6.2.8 A tűzveszélyes tevékenység befejezése után a munkát végző személyek a helyszínt és annak környezetét tűzvédelmi szempontból kötelesek átvizsgálni és minden olyan körülményt megszüntetni, ami tüzet okozhat. A munkavégzésre közvetlenül utasítást adó, a munkát végző személyek tevékenységét közvetlenül irányító személynek, ha nincs ilyen személy, akkor a munkát végzőnek a munkavégzés helyszínét át kell adni a gondnoknak. Az átadás-átvétel időpontját az engedélyen fel kell tüntetni és aláírással igazolni kell.
- 6.3 Dohányzás, nyílt láng használata:**
- 6.3.1 A Létesítményben csak a kijelölt helyeken szabad dohányozni. Egyéb helyeken a dohányzási tilalmat biztonsági jellel kell jelölni.
- 6.3.2 A karbantartási, felújítási munkák során végzett munka során tilos olyan helyen gyújtóforrást használni, ahol tüzet okozhat.
- 6.4 Tárolás:**
- 6.4.1 A Létesítményben, az építményben és helyiségeiben csak az ott folytatott folyamatos tevékenységhez szükséges robbanásveszélyes vagy tűzveszélyes osztályba tartozó anyag tárolható.
- 6.4.2 A robbanásveszélyes osztályba tartozó anyagot – ha azt nem nyomástartó edényzetben hozták forgalomba – a tűzveszélyes osztályba tartozó anyagra vonatkozó követelmények szerint csak zárt csomagolásban lehet tárolni.
- 6.4.3 Öngyulladásra hajlamos anyagot egyéb robbanásveszélyes és tűzveszélyes osztályba tartozó anyaggal, továbbá olyan anyagokat, amelyek egymásra való hatása hő fejleszthet, tüzet vagy robbanást okozhat, egy egységben nem szabad tárolni. Az öngyulladásra hajlamos anyag hőmérsékletét naponta, vagy ha azt az anyag tulajdonságai szükségessé teszik, folyamatosan ellenőrizni kell, és a veszélyes felmelegedést meg kell akadályozni.
- 6.4.4 A tárolás területét tisztán kell tartani.
- 6.5 Robbanásveszélyes anyagok tárolási, szállítási előírásai:**
- 6.5.1 A robbanásveszélyes osztályba tartozó anyagot, valamint az I-III. tűzveszélyességi fokozatú folyadékot csak zárt csomagolásban, edényben szabad tárolni.
- 6.5.2 Robbanásveszélyes osztályú aeroszol és I-II. tűzveszélyességi fokozatú folyadék a menekülési



Salgótarjáni Szakképzési Centrum

Stromfeld Aurél Gépipari, Építőipari és Informatikai
Szakgimnáziuma és Szakközépiskolája
3100 Salgótarján, Rákóczi út 60.

- útvonalon nem tárolható.
- 6.5.3 Éghető folyadék csak a folyadék hatásának ellenálló, a folyadékra gyújtási veszélyt nem jelentő, jól zárható edényben tárolható.
- 6.5.4 A sérülékeny edények gyújtócsomagolásának vagy védőburkolásának sérülés (törés, felszakadás) ellen védelmet kell nyújtania.
- 6.5.5 Az edények csak kiöntőnyílásukkal felfelé, lezárt állapotban tárolhatók és szállíthatók. Kiürített, de ki nem tisztított edények tárolására és szállítására a megtöltöttekre vonatkozó előírások irányadók. A tárolható anyagmennyiség a tárolóedények úrtartalmának összesített értékét jelenti.
- 6.5.6 I-II. tűzveszélyességi fokozatú folyadékok maximum 20 liter úrtartalmú tárolóeszközben tárolhatók.
- 6.5.7 Robbanásveszélyes osztályba tartozó anyag nem tárolható tetőtérben, pincszinti helyiségben, továbbá 300 liter vagy 300 kg mennyiség felett egyéb, nem tárolásra tervezett helyiségben.
- 6.5.8 Huzamos tartózkodásra szolgáló helyiségekben gázpalackot tárolni tilos.
- 6.6 Éghető folyadékok és gázok tárolása nem tárolásra tervezett helyiségekben:**
- 6.6.1 A Létesítmény területén esetenként sor kerülhet tűzveszélyes folyadékok tárolására. Ilyen esetben a tárolásra szolgáló helyiségeket a napi műszak befejezése után zárva kell tartani.
- 6.6.2 A tűzveszélyes folyadékok kezelését csak kioktatott személy végezheti.
- 6.6.3 A tárolás helyén illetéktelen személy nem tartózkodhat.
- 6.6.4 A tűzveszélyes folyadékok edényzetét közvetlenül egymás fölött elhelyezni nem szabad.
- 6.6.5 A helyiségek szabadba vezető ajtóit el kell látni veszélyre utaló (TŰZVESZÉLY, ROBBANÁSVESZÉLY) piktogrammal.
- 6.6.6 A tárolás területét állandóan hulladéktól mentesen kell tartani.
- 6.6.7 A nem tárolásra tervezett helyiségekben folyamatosan az alábbi mennyiség tárolható:
- | | A | D | E |
|---|---|--|--|
| 1 | A helyiség alapterülete (m ²) | I-II. tűzveszélyességi fokozatú folyadékok és robbanásveszélyes osztályú aeroszol megengedett mennyisége (liter) | III. tűzveszélyességi fokozatú folyadék megengedett mennyisége (liter) |
| 2 | 0-50 | 10 | 30 |
| 3 | 50-500 | 20 | 40 |
| 4 | 500- | 30 | 60 |
- 6.6.8 A karbantartáshoz folyamatosan használt, de e mennyiséget meghaladó tűzveszélyes folyadékot napi műszaki befejezése el kell szállítani.
- 6.7 Tűzoltási út, terület, egyéb utak:**
- 6.7.1 A Létesítmény közlekedési útvonalait állandóan szabadon kell tartani.
- 6.7.1 A Létesítmény helyiségeiben a villamos berendezések kapcsolói, a közmű nyitó- és zárószerkezetek, továbbá a tűzoltó készülékek, berendezések, felszerelések hozzáféréseinek, megközelítésének lehetőségét állandóan biztosítani kell, azokat eltorlaszolni még átmenetileg sem szabad.
- 6.7.3 A kiürítésre és menekülésre számításba vett nyílászáró szerkezeteket, amíg a helyiségben tartózkodnak, lezárni nem szabad.
- 6.7.4 A Létesítményben a menekülésre számításba vett közlekedőkön robbanásveszélyes és



Salgótarjáni Szakképzési Centrum

Stromfeld Aurél Gépipari, Építőipari és Informatikai
Szakgimnáziuma és Szakközépiskolája
3100 Salgótarján, Rákóczi út 60.

- tűzveszélyes osztályba tartozó anyagok nem helyezhetők el.
- 6.7.5 A Létesítmény menekülési útvonalai nem szűkíthetők le.
- 6.8 Fűtőberendezések:**
- 6.8.1 A Létesítmény helyiségben csak olyan fűtési rendszer létesíthető, használható, amely rendeltetésszerű működése során nem okoz tüzet vagy robbanást. Ez az előírás a kiegészítő fűtési rendszerre is vonatkozik.
- 6.8.2 Abban a helyiségben, ahol tűzveszélyes osztályba tartozó anyagokat tárolnak, nyílt lánggal, izzással vagy veszélyes felmelegedéssel üzemelő berendezés nem helyezhető el.
- 6.8.3 A munkahely elhagyása előtt meg kell győződni a fűtőberendezés veszélytelenségéről.
- 6.8.4 A fűtőberendezés és a környezetében levő éghető anyag között olyan távolságot kell megtartani, hogy az éghető anyag felületén mért hőmérséklet a legnagyobb hőterheléssel való üzemeltetés mellett se jelenthessen az éghető anyagra gyújtási veszélyt.
- 6.9 Szellőztetés:**
- 6.9.1 Olyan tevékenység, amelynek végzése során robbanásveszély alakulhat ki (pl. csővezetékek, fémszerkezetek festése), csak hatékony szellőztetés mellett végezhető.
- 6.10 Csatornahálózat:**
- 6.10.1 Robbanásveszélyes és tűzveszélyes osztályba tartozó gázt, gőzt vagy I -II. tűzveszélyességi fokozatú folyadékot, az ilyen anyagot oldott állapotban tartalmazó szennyvizet, valamint vízzel vegyi reakcióba lépő, robbanásveszélyes vagy tűzveszélyes osztályba tartozó gázt fejlesztő anyagot a közcsatornába vagy a szikkasztóba bevezetni tilos.
- 6.11 Gépi berendezés:**
- 6.11.1 Kizárólag olyan gépi berendezés helyezhető el és használható, amely rendeltetésszerű használata esetén környezetére gyújtási veszélyt nem jelent.
- 6.11.2 Azoknál a gépeknél, amelyeknél a hőfejlődés vagy a nyomás emelkedése tüzet vagy robbanást idézhet elő, a technológiai szabályozó berendezéseken túl olyan korlátozó berendezést kell alkalmazni, amely a gép működését és a hőmérséklet vagy nyomás további emelkedését a technológiai utasításban meghatározott biztonsági határérték elérésekor megszünteti.
- 6.11.3 Ha a gépbe jutó idegen anyag tüzet vagy robbanást okozhat, gondoskodni kell a bejutás megakadályozásáról.
- 6.11.4 A forgó, súrlódó gépalkatrésznél és tengelynél a berendezésre és környezetére tűzveszélyt jelentő felmelegedést meg kell előzni.
- 6.12 Villamos berendezés:**
- 6.12.1 Csak olyan villamos berendezés használható, amely rendeltetésszerű használata esetén a környezetére nézve gyújtásveszélyt nem jelent.
- 6.12.2 A villamos gépet, berendezést és egyéb készüléket a tevékenység befejezése után ki kell kapcsolni. Nem vonatkozik ez az előírás azokra a készülékekre, amelyek rendeltetésükből következően folyamatos üzemre lettek tervezve. Kikapcsolt állapotnak számít az elektronikai, informatikai és hasonló készülékek készenléti állapota is.
- 6.12.3 A villamos gépet, berendezést és egyéb készüléket használaton kívül helyezésük esetén a villamos tápellátásról le kell választani.



Salgótarjáni Szakképzési Centrum

Stromfeld Aurél Gépipari, Építőipari és Informatikai
Szakgimnáziuma és Szakközépiskolája
3100 Salgótarján, Rákóczi út 60.

6.13 Tűzjelző telefonok:

6.13.1 A tűzjelző telefonok mellett fel kell tüntetni a tűzoltóság hívószámát.

6.14 Tűzoltó készülékek, felszerelések:

6.14.1 A tűzoltó készülékeket, felszerelést jól láthatóan, könnyen hozzáférhetően, úgy kell elhelyezni, hogy a tűzoltó készülék a legkedvezőtlenebb helyen keletkező tűz oltására a legrövidebb idő alatt felhasználható legyen, és állandóan használható, üzemképes állapotban kell tartani.

6.15 Tűzoltó vízforrások:

6.15.1 A létesítményben található tűzcsapot állandóan üzemképes állapotban kell tartani.

6.15.2 A tűzcsapot állandóan hozzáférhető állapotban kell tartani.

7. A helyiségekre vonatkozó egyedi tűzvédelmi előírások:

7.1 Porta:

7.1.1 A portán el kell helyezni a Létesítmény Tűzriadó Tervét.

7.1.2 A portán lévő szerződéses biztonsági szolgálat dolgozóit annak tartalmáról ki kell oktatni, ők az oktatás tényét aláírásukkal igazolják.

7.1.3 A portán lévő tűzjelzésre szolgáló telefon mellett fel kell tüntetni az állami tűzbejelentő telefon számát.

7.1.4 A portán el kell helyezni a tűz esetén értesítendő személyek és szolgáltatók névsorát, valamint elérhetőségét.

7.1.5 A portán található csengőt állandóan működképes állapotban kell tartani.

7.2 Tantermek:

7.2.1 A tantermekben - állandó jelleggel - a helyiség befogadóképességénél nagyobb létszámot elhelyezni nem szabad.

7.2.2 A tantermekben a padsorok között legalább 1,2 m széles közlekedési útvonalat kell biztosítani.

7.2.3 A tantermek kijáratát eltorlaszolni, leszűkíteni még átmenetileg sem szabad

7.2.4 A tanítási idő befejezése után a helyiségekben használt elektromos eszközöket ki kell kapcsolni, valamint az elektromos hálózatról le kell választani. (Ki is kell húzni a konnektorból!)

7.2.5 A teremben használt világítás és az éghető anyag (pl. esetleges díszítés) között olyan távolságot kell tartani, hogy az környezetére gyújtási veszélyt ne jelentsen.

7.2.6 A tanítási idő befejezése után a helyiségekben a világítást le kell kapcsolni.

7.3 Kémia szertár:

7.3.1 Éghető folyadékot csak a folyadék hatásának ellenálló, jól zárható edényben szabad tárolni.

7.3.2 Az anyagok tároló edényzetét jól látható módon meg kell jelölni.

7.3.3 Az edények csak kiöntőnyílással felfelé, lezárt állapotban tárolhatók. A kiürített, de nem kitisztított edények tárolására a megtöltött edényekre vonatkozó előírások irányadók.

7.3.4 A sérülékeny edények gyújtócsomagolása vagy védőburkolása sérülés (törés, felszakadás) nyújtson védelmet.

7.3.5 Az I. és II. tűzveszélyességi fokozatú folyadék csak akkor tárolható együtt a III. és IV. tűzveszélyességi fokozatba tartozó folyadékkal, ha az edények egymástól jól láthatóan,



Salgótarjáni Szakképzési Centrum

Stromfeld Aurél Gépipari, Építőipari és Informatikai
Szakgimnáziuma és Szakközépiskolája
3100 Salgótarján, Rákóczi út 60.

elkülönítve vannak csoportosítva.

- 7.3.6 A szertárban azokat az anyagokat, amelyek egymásra hatása hőt fejleszthet, vagy robbanás keletkezhet, egymástól elkülönítve kell tárolni.
- 7.3.7 A tárolás kimondottan e célra használatos fémlemez, vagy legalább 5 mm-es vastagságú üveggel üvegezett fémvázás szekrényben, vagy szabvány szerinti robbanást gátló szekrényben lehetséges. A fémlemez, vagy üvegezett szekrényben 20 liter, a robbanást gátló szekrényben legfeljebb 50 liter tűzveszélyes folyadék tárolható.
- 7.3.8 A szertárban tűz- és robbanásveszélyes anyagokat átfejtani, kiönteni csak a megfelelő óvintézkedések (statikusan nem töltődő ruházat, gyújtóforrások kiiktatása, stb.) végrehajtása után szabad.
- 7.3.9 A kiömlött tűz- és robbanásveszélyes anyagot haladéktalanul fel kell itatni.
- 7.3.10 A nyílt lánggal üzemelő berendezés (pl. BUNSEN égő) használata során a tűzveszélyre fokozott figyelmet kell fordítani.
- 7.3.12 A tevékenység befejezése után az eszközöket el kell takarítani, a használt anyagokat el kell zárni, a gyújtóforrásokat ki kell iktatni, az elektromos berendezéseket ki kell kapcsolni, valamint elektromos hálózatról le kell választani.
- 7.3.13 A helyiségben a kijelölt tanár felügyelete nélkül illetéktelen személy (tanuló, dolgozó, stb.) egyedül nem tartózkodhat.
- 7.3.14 A helyiség ajtaját zárva kell tartani, használaton kívül annak kulcsát a portán kell elhelyezni.
- 7.4 Takarítószer tároló:**
- 7.4.1 A takarítószer tárolóban robbanásveszélyes osztályba sorolt anyag nem tárolható.
- 7.4.2 A takarítószer tárolóban éghető hulladékot tárolni tilos.
- 7.4.3 A tárolás során kerülni kell az olyan anyagok közös tárolását, amelyek egymással kémiai reakcióba léphetnek.
- 7.5 Irodák:**
- 7.5.1 A tűzjelzésre szolgáló telefonok mellett fel kell tüntetni az állami tűzbejelentő telefon számát.
- 7.5.2 A napi munka befejezése után a helyiségekben használt elektromos eszközöket ki kell kapcsolni, valamint az elektromos hálózatról le kell választani. (Kivétel a telefaxok.)
- 7.5.3 A napi munka befejezése után a helyiségekben a világítást le kell kapcsolni.
- 7.5.4 A napi munka befejezése után az éghető hulladékot fel kell takarítani.
- 7.5.5 Az irodákban robbanásveszélyes osztályba sorolt anyag nem tárolható.
- 7.5.6 Az irodákban szabványtól eltérő elektromos berendezést üzemeltetni, vagy feszültség alatt tartani szigorúan tilos!
- 7.5.7 Az elektromos berendezéseken éghető anyagból készült díszítő anyagot elhelyezni nem szabad.
- 7.5.8 Az irodákban kávéfőzőt, villanymelegítőt csak hőszigetelő alátét lapon szabad elhelyezni, és csak olyan aljzatról szabad üzemeltetni, amely a bekapcsolt állapotot kijelzi.
- 7.6 Könyvtár, irattár:**
- 7.6.1 A helyiségekbe gyújtóforrást bevinni tilos!
- 7.6.2 A helyiségekben csak tüzet nem okozó világítást szabad alkalmazni. A hiányzó lámpaburákat azonnal pótolni kell.
- 7.6.3 A helyiségekben a rendeltetéstől eltérő anyagokat tárolni nem szabad.
- 7.6.4 A tárolásnál a zsúfoltságot kerülni kell, az éghető anyag és a földem között minimum 0,5



Salgótarjáni Szakképzési Centrum

Stromfeld Aurél Gépipari, Építőipari és Informatikai
Szakgimnáziuma és Szakközépiskolája
3100 Salgótarján, Rákóczi út 60.

- méter távolságot kell megtartani.
- 7.6.5 A tárolás céljára szolgáló polcok között legalább 1 méter szabad közlekedési utat kell biztosítani!
- 7.6.6 A helyiségekben kiegészítő fűtés nem alkalmazható.
- 7.7 Folyosók közlekedők:**
- 7.7.1 A közlekedő tereket, folyosókat leszűkíteni szigorúan tilos!
- 7.7.2 A folyosókon anyagot, berendezést tárolni nem szabad!
- 7.7.3 Az elhelyezett kézi tűzoltó készülékeket, tűzcsapszekerényeket a készenléti helyükről eltávolítani nem szabad. Azok láthatóságát, hozzáférhetőségét folyamatosan biztosítani kell.
- 7.8 Műhelyek:**
- 7.8.1 A helyiségből, gépekről, berendezésekről, eszközről a tevékenység során keletkezett éghető anyagot, hulladékot folyamatosan, de legkésőbb a napi munkavégzés befejezése után el kell távolítani.
- 7.8.2 A tűzveszélyes folyadékkal, zsírral szennyezett éghető hulladékot jól zárható, fedővel ellátott, nem éghető anyagú edénybe kell gyűjteni, majd az e célra kijelölt helyre kell szállítani és ott ártalmatlanítani.
- 7.8.3 A tevékenység befejezése után az eszközöket el kell takarítani, a használt anyagokat el kell zárni, a gyújtóforrásokat ki kell iktatni, az elektromos berendezéseket ki kell kapcsolni, valamint elektromos hálózatról le kell választani.
- 7.8.4 A műhelyekben a kijelölt tanár felügyelete nélkül illetéktelen személy (tanuló, dolgozó, stb.) egyedül nem tartózkodhat.
- 7.8.5 A helyiségek ajtaját zárva kell tartani, használaton kívül annak kulcsát a portán kell elhelyezni
- 7.9 Gázpalack tároló:**
- 7.9.1 A palackokat éghető anyaggal együtt tárolni nem szabad.
- 7.9.2 A különféle töltetű gázokat tartalmazó, illetve az üres és teli palackokat egymástól elválasztva kell tárolni. Az üres gázpalackokat elkülönítve, mindenkor a teli palackokra vonatkozó előírások szerint kell kezelni, illetve tárolni, és "Üres" krétafelirattal, vagy táblával kell jelölni.
- 7.9.3 A palackot csak lezárt szeleppel és szelepvédővel (védősapka, védőkengyel) és felcsavart záróanyával szabad tárolni.
- 7.9.4 A palacktároló környezetét tisztán kell tartani.
- 7.10 Elektromos kapcsoló terek:**
- 7.10.1 A kapcsolótérbe illetéktelen nem személy nem léphet, nem nyúlhat be!
- 7.10.2 A kapcsoló terek ajtóit lezárva kell tartani!
- 7.10.3 A kapcsoló terekben bármilyen anyag tárolása tilos!
- 7.10.4 Meghibásodás esetén javítást csak szakirányú végzettséggel rendelkező személy végezhet.
- 7.10.5 A sérült elektromos tokozatok javításáról haladéktalanul gondoskodni kell!
- 7.10.6 A kapcsolók és biztosítékok rendeltetését, valamint a kapcsolók ki és bekapcsolt állapotát jelző hiányzó feliratokat haladéktalanul pótolni kell.
- 8. Az egyes tevékenységre vonatkozó egyedi tűzvédelmi előírások:**



Salgótarjáni Szakképzési Centrum

Stromfeld Aurél Gépipari, Építőipari és Informatikai
Szakgimnáziuma és Szakközépiskolája
3100 Salgótarján, Rákóczi út 60.

- 8.1 **Gázpalackok általános kezelése:**
- 8.1.1 **Gázpalackot csak akkor szabad forgalomban tartani, ha a jogszabály szerinti érvényes használati engedélye van, jelölései épek és egyértelműek, nem sérült, gáztömör, szerelvényei hibátlanok, sértetlenek, nincs rajta veszélyt okozó szennyeződés.**
- 8.1.2 **A palackot sérültnek kell tekinteni, ha legalább 1 m magasságból kemény talajra (kő, beton, aszfalt) esett, égésnyomok látszanak rajta, éles bemetszésű sérülése, vagy horpadása van, a szállítójárművet közlekedési baleset érte, átalakítás nyomai észlelhetők.**
- 8.1.3 Az üzemeltetés során keletkezett sérülésről a cseretelepet tájékoztatni kell.
- 8.1.4 Megtöltött, de egy évet meghaladó idő óta meg nem nyitott, berozsdásodott (korrodált) szelepű gázpalackot csak a szolgáltató vállalat szakemberével szabad megnyitni.
- 8.1.5 A töltött palackot a természetes és mesterséges hőforrásoktól úgy kell védeni, hogy hőmérséklete legfeljebb 50 °C legyen.
- 8.1.6 Befagyott szelepű, vagy lefagyott palackot legfeljebb 40 °C-os vízzel szabad melegíteni.
- 8.1.7 A palackokat üzemeltetéskor eldőlés ellen biztosítani kell.
- 8.1.8 A gázok felhasználásnak a helyén csak a napi munkához szükséges mennyiséget szabad tárolni.
- 8.1.9 Tilos gázpalackban gázokat keverni, gázt az egyik palackból a másikba áttölteni vagy a palackot éghető gázzal újból feltölteni. (Ilyen műveleteket csak a szolgáltató, vagy a gyártó vállalat végezhet!)
- 8.1.10 Tilos oxigént, éghető illetve mérgező gázt sűrített levegővel működtetett szerszámokhoz, olajmelegítő égőkhez, belső égésű motorok indításához, csövek kifúvatásához, ruhák portalanításához, vagy szellőztetésre használni! Sűrített éghető gázzal (pl. hidrogénnel, péggázzal, stb.), vagy éghető, nyomás alatti gőzökkel olyan vezeték, edényt kifúvatni, megtölteni, vagy nyomás alá helyezni, amely oxigén, klór, vagy sűrített levegő vezetésére, tárolására szolgál.
- 8.1.11 **Tilos továbbá a gázpalack elzáró szerkezetének hirtelen nyitása vagy elzárása, a gyúlékony, vagy égést tápláló gáz palackjának, vagy gázvezetékének nyílt tűzzel való előmelegítése, gyorsítása, a gázpalack szelepének meglazítása, kicsavarása, utánhúzása, vagy javítása.**
- 8.1.12 A gázpalack szelepét minden használat és kiürítés után azonnal le kell zárni!
- 8.1.13 Az üres palackra a záróanyát és a szelepvédő sapkát fel kell csavarni.
- 8.1.14 Oxigénpalackot csak fémtiszta, zsír- és olajmentes szerelvényekkel szabad kiadni, átvenni és használatba adni.
- 8.1.15 Ahol oxigénpalackot kezelnek, használnak vagy tárolnak, figyelmeztető feliratot vagy plakátot kell elhelyezni.
- 8.1.16 Éghető gázok palackjainak kezelésénél (átvételénél, szállításánál, tárolásánál, használatánál) szigorúan meg kell tartani a használati utasításokat és a biztonsági szabályokat. (Pl.: szivárgó gázpalackhoz, hegesztő-berendezéshez nyílt lánggal közelíteni tilos. A gázszivárgást 6 %-os szappanos vízzel szabad vizsgálni.)



Salgótarjáni Szakképzési Centrum

Stromfeld Aurél Gépipari, Építőipari és Informatikai
Szakgimnáziuma és Szakközépiskolája
3100 Salgótarján, Rákóczi út 60.

- 8.1.17 A gázpalackokkal kapcsolatban tapasztalt minden észlelt hibát, rendellenességet azonnal be kell jelenteni.
- 8.1.18 A gázpalackba ütött jeleket átírni, megváltoztatni tilos!
- 8.2 Gázpalackok szállítása:**
- 8.2.1 Gépjárművön való szállításkor
***a gépjármű tiszta legyen,
a gépjármű azon részében, ahol a palackokat szállítják olajat, zsírt, vagy más,
robbanásveszélyes és tűzveszélyes osztályú anyagot nem szabad szállítani,
a palackot elmozdulás ellen rögzíteni kell,
a gépjárművet a vonatkozó veszélyre vonatkozó felirattal kell ellátni.***
- 8.2.2 A palackot csak lezárt szeleppel és szelepvédővel (védősapka, védőkengyel) és felcsavart záróanyával szabad szállítani.
- 8.2.3 A palackot tilos dobni, ejteni, ütni, ütődésnek, rázkódásnak kitenni vagy rendeltetésétől eltérően (pl. alátámasztásként, hengerül, stb.) használni.
- 8.2.4 Napsugártól, esőtől, jégveréstől, hótól legalább ideiglenes fedéllel, takaróponyvával védeni kell úgy, hogy a takaró és a palackok között légtér maradjon.
- 8.2.5 Töltött palackokat szállító járművön csak a jármű vezetője, kocsikísérője, illetve a rakodómunkás tartózkodhat.
- 8.2.6 Gázpalackokkal megrakott járművet közterületen őrizetlenül hagyni tilos.
- 8.2.7 A robbanásveszélyes osztályba tartozó gázpalackok szállítása esetén - minden szállítási módnál és szállítóeszközön (járművön) - tilos a dohányzás és a nyílt láng használata, amit a jármű két oldalán és hátsó részén feltűnő módon (táblával) jelezni kell.
- 8.2.7 A gázpalackot szállító jármű rakfelületén senki nem utazhat!
- 8.2.8 Gázpalackot kézben csak rövid távolságra, sima útvonalon, kb. 10-15°-os szögben megdöntve, a talprészen forgatva (hengergetve) szabad szállítani.
- 8.2.9 A gázpalackot görgetni, csúsztatni, vonszolni, emelővassal (bottal) mozgatni, vállon vagy háton szállítani tilos!
- 8.2.10 A gázpalackot lépcsőn csak tartókeretben, kosárban vagy kézi fogantyúk segítségével, legalább két személy szállíthatja.
- 8.2.11 A gázpalackokat rövid távolságra, e célra kialakított kocsin, vagy targoncán is szabad szállítani. A palackszállító kocsin 1, de általában 2 db gázpalack szállítható, megfelelően rögzített módon.
- 8.2.12 A gázpalackokat fészekbe, talprészükkel menetirányba fektetve, könnyen oldható bilinccsel rögzítve szabad szállítani.
- 8.2.13 Gázpalackot felszerelt nyomáscsökkentővel (reduktorral) és feszmérővel csak az üzemben, munkaterületen belül, munkahely változtatása esetén:
***a hegesztésre jogosult dolgozó felügyelete mellett,
elzárt szerelvényekkel,
fokozott figyelemmel a műszaki hiba elkerülésére szabad szállítani.***
- 8.2.14 Ha a munkahely változtatás rendszeres, palack- és szerelvény szállító kocsit kell használni.
- 8.3 Gázpalack veszélyhelyzetének elhárítása:**
- 8.2.1 Ha a gázpalack szelepe lángolni kezd,
***először a disszous gázpalack, majd az oxigénpalack szelepét kell azonnal elzárni,
az előírt tűzvédelmi eszközökkel (vizes rongy, víz) és kézi tűzoltó készülékekkel meg kell kísérelni a tűz elfojtását,***



Salgótarjáni Szakképzési Centrum

Stromfeld Aurél Gépipari, Építőipari és Informatikai
Szakgimnáziuma és Szakközépiskolája
3100 Salgótarján, Rákóczi út 60.

azonnal értesíteni kell a tűzoltóságot, és közölni, hogy a tűz vagy a robbanás ilyen és hány palackot veszélyeztet.

8.2.2 Ha a gázpalack égése a szelep tömítetlensége miatt következett be, és a tüzet sikerült eloltani a palackot azonnal ki kell szállítani az eset helyéről olyan területre, ahol az esetleges robbanás már kárt nem, vagy csak kisebb mértékben okozhat. A károsult palackot védett helyről vízsugárral hűteni kell. A hűtést dissous gázpalackok esetén legalább 6 órán át kell folytatni.

8.3 Hegesztés általános előírásai:

8.3.1 Hegesztő berendezés kezelésével csak olyan személyt szabad megbízni, aki érvényes tűzvédelmi szakvizsgával rendelkezik.

8.3.2 Műhelyen kívül végzett munkavégzés esetén a hegesztést megkezdeni csak az alkalmoszerű tűzveszélyes tevékenységre írásban kiadott engedély birtokában lehet.

8.3.3 A hegesztő munka megkezdése előtt a munkavégző köteles a helyszínt és annak környezetét tűzvédelmi szempontból átvizsgálni, valamint az esetleges veszélyforrásokat kiküszöbölni.

8.3.4 A munkavégzés során a hegesztő köteles a technológiai előírásokat és a biztonságtechnikai szabályokat betartani és a munkafolyamatot figyelemmel kísérni.

8.3.5 A hegesztő tevékenység befejezése után a munkavégző a helyszínt és annak környékét újra köteles átvizsgálni és minden olyan körülményt megszüntetni, ami tüzet okozhat. A munka befejezését az engedélyezőnek be kell jelenteni.

8.3.6 Ha a munkavégző a hegesztést 5 percnél hosszabb időtartamra abbahagyja, a berendezést üzemben kívül kell helyezni. (A palackokat le kell szerelvényezni, valamint a védőkupakokat fel kell szerelni.)

8.3.7 A hegesztett, izzó, fekete-meleg munkadarabot csak az erre kijelölt helyen szabad tárolni és figyelmeztető táblával kell ellátni.

8.4 Lánghegesztés:

8.4.1 Az égőfejből kiáramló gáz meggyújtásához gyufát, öngyújtót, erre a célra rendszeresített szikrát keltő gyújtót, illetőleg őrlángot (pl. lángvágógépet) szabad használni.

8.4.2 Tilos a láng benyújtása, illetőleg újragyújtása tüzes, meleg munkadarabon.

8.4.3 A láng begyújtása sem személyek, sem éghető anyagok felé nem irányulhat.

8.4.4 A gázforrást meg kell védeni mindenféle közvetlen és koncentrált hőhatástól.

8.4.5 Gázhegesztő és lángvágó készüléket, az ezekhez tartozó központi gázellátó csővezeték rendszert, egyéb gázforrást csak a veszélyes visszahatások ellen védő biztonsági szerelvényekkel (lángvisszacsapás gátló, visszacsapó szelep, reduktor, vízzár) ellátva szabad üzemeltetni.

8.4.6 Minden gázforrást felirati táblákkal és a gáz áramlását jelzőkkel kell ellátni.

8.4.7 Oxigén gázforrásoknál csak olyan műszerek, szerelvények, tömítések szerelhetők be, amelyeket oxigénre hatóságilag bevizsgáltak és megfelelő minősítést tartalmazó műbizonylattal rendelkeznek.

8.4.8 Az oxigén gázforrások, az oxigénnel érintkező eszközök, olaj- és zsírmentesítéséről gondoskodni kell.

8.4.9 Tilos az oxigént sűrített levegővel együtt használni, vagy sűrített levegőt oxigénnel vagy oxigént levegővel helyettesíteni!

8.4.10 Az oxigén felhasználására szolgáló eszközöket (pl.: palack, tömlő) tilos másfajta gázhoz felhasználni, hasonlóképpen tilos felhasználni olyan eszközöket (pl. tömlő, nyomáscsökkentő), amelyet más gázhoz használtak!



Salgótarjáni Szakképzési Centrum

Stromfeld Aurél Gépipari, Építőipari és Informatikai
Szakgimnáziuma és Szakközépiskolája
3100 Salgótarján, Rákóczi út 60.

- 8.4.11 Az oxigén fúvókákat, szelepet tilos olajos felületű tárgyak, a dolgozó ruházata felé kifúvatni, illetőleg olajat tartalmazó tároló tartályokba, edényekbe befúvatni!
- 8.4.12 Disszous gázt tartalmazó gázpalack dőlési szöge a felhasználáskor a vízszinteshez képest 30°-nál kisebb nem lehet.
- 8.4.13 A gázpalack áramkör részévé nem válhat.
- 8.4.14 A disszous gázpalackot üresnek kell tekinteni akkor, ha benne a túlnyomás nagysága 0,5 bar, egyéb gázt tartalmazó palackoknál 3 bar. Ezt a körülményt a gázpalackon "ÜRES" krétafelirattal vagy ráerősített feliratos táblával kell megjelölni.

8.5 Propán-bután gáz üzemű forrasztás:

- 8.5.1 Propán-bután (a továbbiakban: pébégáz) elégetéséhez csak az erre a célra szolgáló, hatóságilag engedélyezett égőket és egyéb eszközöket szabad felhasználni.
- 8.5.2 Pébégázzal működő készülékek, berendezések tömítését csak benzin- és olajálló anyagból szabad készíteni és csak ilyen anyagú tömlőket szabad használni.
- 8.5.3 A pébégázpalack használatakor a gázélvétel csak álló palackból történhet.

8.6 Ívhegesztés:

- 8.6.1 Ívhegesztési munkákat csak a villamossági szabványossági szempontok alapján ellenőrzött és minősített (engedélyezett) berendezésekkel lehet végezni.
- 8.6.2 Hegesztő berendezés csak akkor üzemeltethető, ha a szükséges megszakítók, biztosítók és a hálózathoz csatlakozó vezeték megfelelőek.
- 8.6.3 Az esetlegesen szétfröccsenő folyékony salak-, és izzó fémrészekre fokozott figyelmet kell fordítani! Ha a hegesztés környezetében - el nem távolítható - éghető anyagok vannak, akkor azokat vizes ponyvával le kell takarni!

9. Az ellenőrzés, karbantartás általános előírásai az OTSZ alapján:

- 9.1 Az üzemeltető köteles az érintett műszaki megoldás üzemeltetői ellenőrzéséről, időszakos felülvizsgálatáról, karbantartásáról az OTSZ 18. mellékletében foglalt táblázatban meghatározott módon és gyakorisággal, valamint a javításáról szükség szerint gondoskodni.
- 9.2 Az üzemeltető a működőképességet kedvezőtlenül befolyásoló körülményt és annak tudomásulvételét a működésképtelenség megállapítását tartalmazó iraton aláírásával és az aláírás dátumának feltüntetésével igazolja.
- 9.3 Az üzemeltető köteles az érintett műszaki megoldás rendkívüli felülvizsgálatáról és a hibák kijavításáról az annak elvégzésére okot adó körülmény vagy hiányosság tudomására jutása után azonnal, egyéb esetben legfeljebb 10 munkanapon belül gondoskodni, ha
a, az érintett műszaki megoldás nem töltötte be tűzvédelmi rendeltetését tűzeset, tűzriadó gyakorlat vagy egyéb esemény során, vagy
b, az érintett műszaki megoldás nem alkalmas a tűzvédelmi rendeltetésének megfelelő működésre.
- 9.4 Az üzemeltetői ellenőrzést, az időszakos felülvizsgálatot, a karbantartást és a javítást el kell végezni és annak eredményét írásban kell dokumentálni.
- 9.5 Az üzemeltetői ellenőrzés, az időszakos és a rendkívüli felülvizsgálat, a karbantartás és a javítás során figyelembe kell venni az érintett műszaki megoldás gyártójának vonatkozó előírásait.
- 9.6 Az üzemeltetői ellenőrzést végző személy az ellenőrzés során



Salgótarjáni Szakképzési Centrum

Stromfeld Aurél Gépipari, Építőipari és Informatikai
Szakgimnáziuma és Szakközépiskolája
3100 Salgótarján, Rákóczi út 60.

- vizsgálja az időszakos felülvizsgálat és a karbantartás esedékességét, szemrevételezéssel, és ha e rendelet előírja, gyakorlati próbával ellenőrzi az érintett műszaki megoldás működőképességét, az ellenőrzés elvégzését, megállapításait az ellenőrzés helyszínén annak időtartama alatt írásban dokumentálja és a működőképességet kedvezőtlenül befolyásoló körülményt és a működésképtelenség megállapítását az üzemeltetőnek az ellenőrzés befejezését követően azonnal írásban jelzi.*
- 9.7 Az üzemeltetői ellenőrzés magába foglalja az érintett műszaki megoldás kijelölt telepítési, beépítési helyen való elhelyezéséről, sértetlen állapotáról, észlelhetőségéről és hozzáférhetőségéről, működtető eszközének, jelöléseinek, feliratainak észlelhetőségéről és helyességéről, működőképessége szempontjából lényeges kijelzők, állapotjelzések alapján a műszaki megoldás állapotáról és működőképességét, működését kedvezőtlenül befolyásoló szennyeződés vagy környezeti körülmények jelenlétéről való szemrevételezéses meggyőződést.
- 9.8 A jogosult személy az időszakos felülvizsgálat során vizsgálja az előírt üzemeltetői ellenőrzés, a karbantartás megtörténtét, dokumentálását, szükségességét, szemrevételezéssel, gyakorlati próbával, szükség szerint megbontással, szét- és összeszereléssel, méréssel és a mérési eredmények értékelésével meggyőződik a működőképességről és a hatékonyságról, a felülvizsgálat elvégzését, megállapításait írásban dokumentálja és a működőképességet, hatékonyságot kedvezőtlenül befolyásoló körülményt és a működőképesség vagy a hatékonyság hiányának megállapítását az ellenőrzés befejezését követően azonnal az üzemeltetőnek írásban jelzi.
- 9.9 A jogosult személy a rendkívüli felülvizsgálat során elvégzi az időszakos felülvizsgálatot, amelynek keretében vizsgálja az érintett műszaki megoldás működésképtelenségét vagy nem megfelelő működését kiváltó okokat, körülményeket is. A rendkívüli felülvizsgálat elvégzését írásban dokumentálja és az üzemeltetőnek 1 példányt annak elvégzése után a helyszínén átad vagy 5 munkanapon belül részére megküld.
- 9.10. A jogosult személy a karbantartás során vizsgálja az előírt üzemeltetői ellenőrzés, az időszakos felülvizsgálat megtörténtét, dokumentálását, szükségességét, elvégzi a gyártó által előírt karbantartási feladatokat, a karbantartás elvégzését, megállapításait írásban dokumentálja, a működőképességet, hatékonyságot kedvezőtlenül befolyásoló körülményt, és a működőképesség vagy a hatékonyság hiányának megállapítását az üzemeltetőnek az ellenőrzés helyszínén annak időtartama alatt írásban jelzi és indokolt esetben az üzemeltetőnek javaslatot tesz a karbantartás gyakoriságának sűrítésére.
- 9.11 Az üzemeltető köteles az üzemeltetői ellenőrzés, a karbantartás, az időszakos és a rendkívüli felülvizsgálat során megállapított hibák javításáról a hiba súlyosságától függő időn belül gondoskodni. A hiba súlyosságát a jogosult személy, üzemeltetői ellenőrzés esetén az üzemeltető vagy az általa megbízott személy az alábbiak figyelembevételével állapítja meg:



Salgótarjáni Szakképzési Centrum

Stromfeld Aurél Gépipari, Építőipari és Informatikai
Szakgimnáziuma és Szakközépiskolája
3100 Salgótarján, Rákóczi út 60.

Súlyos, haladéktalanul javítandó hibának minősül

a tűz- vagy robbanásveszélyt okozó hiba vagy

az érintett műszaki megoldás tűzvédelmi rendeltetésének betöltését gátló hiba.

- 9.12 Az üzemeltetőnek a felülvizsgálat, karbantartás, javítás idején csökkenő védelmi szintet alkalmas megoldásokkal ellensúlyoznia kell. Az ellensúlyozás keretében az üzemeltető **a vonatkozó műszaki követelményben foglalt megoldást alkalmaz, felfüggeszti az üzemelést, használatot, tevékenységet a védelmi szint helyreállításáig, azonos védelmi szintet biztosító tartalék műszaki megoldásokat helyez készenlétbe vagy a tűzvédelmi hatósággal előzetesen egyeztetett más megoldást alkalmaz.**
- 9.13 Az üzemeltető kötelezettségeinek végrehajtását más személy, vagy szervezet azt írásos megállapodásban teljes körűen vagy részben átvállalhatja. A más személy vagy szervezet kötelességei megegyeznek az üzemeltetőével.
- 9.14 Az üzemeltetői ellenőrzést végző személynek rendelkeznie kell az ellenőrzés megfelelő végrehajtásához szükséges ismeretekkel és az üzemeltető által kiállított, erre vonatkozó írásbeli meghatalmazással.

10. Tűzvédelmi berendezések, eszközök, felszerelések felülvizsgálata és karbantartása:

10.1 Kézi tűzoltó készülékek üzemeltetői ellenőrzése:

- 10.1.1 A kézi tűzoltó készülékek időszakos felülvizsgálatát külső szolgáltató cég végzi, amely garanciát vállal arra, hogy a jogszabályban előírt szakmai képesítésekkel és feltételekkel rendelkezik. Az időszakos felülvizsgálat évente történik.
- 10.1.2 **Az ellenőrzés kiterjed arra, hogy a tűzoltó készülék az előírt készenléti helyen van-e, rögzítése biztonságos-e, látható-e, magyar nyelvű használati utasítása a tűzoltó készülékkel szemben állva olvasható-e, használata nem ütközik-e akadályba, valamennyi nyomásmérő, vagy jelző műszerének jelzése a működési zónában található-e, hiánytalan szerelvényekkel ellátott-e, fém vagy műanyag plombája, záró pecsétje, karbantartást igazoló címkéje, a karbantartó szervezet OKF azonosító jele sértetlen-e, karbantartása esedékes-e, készenléti helyét jelölő biztonsági jel látható, felismerhető-e állapota kifogástalan, üzemszerű-e.**
- 10.1.3 Az ellenőrzésről tűzvédelmi üzemelési naplót kell vezetni.
- 10.1.4 Az ellenőrzés során tapasztalt hiányosságokat meg kell szüntetni.

10.2 Tűzoltó vízforrások felülvizsgálata:

- 10.2.1 A tűzoltó vízforrások időszakos felülvizsgálatát külső szolgáltató cég végzi, amely garanciát vállal arra, hogy a jogszabályban előírt szakmai képesítésekkel és feltételekkel rendelkezik. Az időszakos felülvizsgálat félévente történik.
- 10.2.2 A tűzoltó vízforrásokról nyilvántartást kell vezetni. A nyilvántartást a gondnok vezeti.
- 10.2.3 **A nyilvántartásnak a következőket kell tartalmaznia: a tűzoltó vízforrás egyértelmű azonosítását, a felülvizsgálat időpontját,**



*a felülvizsgálatot végző nevét, szakvizsga bizonyítványának számát,
a felülvizsgálat megnevezését és megállapításait.*

11. Villamos és villámvédelmi berendezések, eszközök felülvizsgálata és karbantartása:

11.1 Kisfeszültségű erősáramú villamos berendezések:

11.1.1 A kisfeszültségű erősáramú villamos berendezések időszakos felülvizsgálatát külső szolgáltató cég végzi, amely garanciát vállal arra, hogy a jogszabályban előírt szakmai képesítésekkel és feltételekkel rendelkezik.

11.1.2 A felülvizsgálat a következő villamos berendezésekre terjed ki:
*váltakozó áram esetén 1000 V-ot, egyenáram esetén 1500 V-ot meg nem haladó névleges feszültségű áramkörök,
a készülékek belső áramkörét kivéve, minden olyan áramkör, amely legfeljebb 1000 V feszültségű villamos berendezésből származó, de 1000 V-nál nagyobb feszültségen működik, különösen külsőlámpa-világítás, elektrosztatikus szűrőberendezés áramköre, távközlés, jelzőrendszer, vezérlés rögzített energiaátviteli, erősáramú táphálózata, szabadtéren elhelyezett minden fogyasztói berendezés.*

11.1.3 Az időszakos felülvizsgálat 6 évente történik a robbanásveszélyes osztályba sorolt helyiségek kivételével, ahol ez az időtartam 3 év.

11.1.4 Az időszakos felülvizsgálatról minősítő irat készül.

11.2 Villámvédelmi hálózat:

11.2.1 A nem norma szerinti villámvédelmi rendszer időszakos felülvizsgálatát külső szolgáltató cég végzi, amely garanciát vállal arra, hogy a jogszabályban előírt szakmai képesítésekkel és feltételekkel rendelkezik.

11.2.2 Az időszakos felülvizsgálat 6 évente történik.

11.2.3 Az időszakos felülvizsgálatról minősítő irat készül.

12. Hegesztő berendezések felülvizsgálata:

12.1 A hegesztő berendezéseket a hatályos jogszabályok előírásainak megfelelően időszakonként felül kell vizsgálatni, melyről jegyzőkönyvet kell készíteni.

12.2 A vizsgálatok elvégzésére legalább középfokú szakirányú szakképesítéssel és 5 éves szakmai gyakorlattal rendelkező, e feladattal megbízott személy jogosult.

12.3 A felülvizsgálatról jegyzőkönyvet kell készíteni.

12.4 A vizsgálatok gyakorisága - ha a gyártó ettől eltérően nem rendelkezik - a következő:

Gázhegesztés

pisztoly, égő 1/4 év,

gumitömlő 1/4 év,

biztonsági szerelvény 1/4 év,

palack- és vezetéki nyomáscsökkentő 1/4 év.

Ívhegesztés

transzformátor 1 év,

egyenirányító 1 év,

forgógépes átalakító 2 év,

TIG-égő 1 év,



Salgótarjáni Szakképzési Centrum

Stromfeld Aurél Gépipari, Építőipari és Informatikai
Szakgimnáziuma és Szakközépiskolája
3100 Salgótarján, Rákóczi út 60.

*plazmaéggő (kézi) 1/2 év,
palack- és vezetéki nyomáscsökkentő 1 év.*

13. Tűzvédelmi dokumentumok kezelése:

13.1 Kötelezően vezetendő dokumentumok listája:

Tűzvédelmi Szabályzat

Tűzriadó Terv

Jegyzőkönyv a Tűzriadó Terv begyakoroltatásáról

Tűzoltó készülék oltóanyag egység meghatározása

Új munkavállalók nyilatkozatai a tűzvédelmi oktatásról

Tűzvédelmi oktatási napló

Kézi tűzoltó készülékek tűzvédelmi üzemelési napló

Tűzoltó vízforrások tűzvédelmi üzemelési naplói

Minősítő iratok az elektromos hálózatok tűzvédelmi szabványossági felülvizsgálatairól

Minősítő iratok a villámvédelmi rendszerek időszakos felülvizsgálatáról

Jegyzőkönyvek a gázkészülékek időszakos felülvizsgálatáról

Jegyzőkönyvek az égéstermék elvezetők időszakos felülvizsgálatáról

Hegesztő berendezések üzemeltetési naplói

Jegyzőkönyvek a hegesztő berendezések időszakos felülvizsgálatáról

13.2 Dokumentumok iratőrzési helye:

13.2.1 A tűzvédelemmel kapcsolatos dokumentumokat a gondnok kezeli.

13.2.2 A dokumentumok iratőrzési helye a gondnok irodája.

14. A munkavállalók tűzjelzéssel, tűzoltással, műszaki mentéssel kapcsolatos feladatai:

14.1 Tűzjelzés:

14.1.1 Minden tüzet azonnal jelezni kell a hivatásos tűzoltóság felé.

14.1.2 A tüzet észlelő személy jelezze a tüzet azonnal a közelben tartózkodóknak is, abból a célból, hogy a tűz oltásában segédkezzenek, vagy, hogy a veszélyeztetett területet idejében el tudják hagyni.

14.1.3 A tűz bejelentése során közölni kell:

a káreset pontos helyét,

mi ég, milyen káreset történt, mi van veszélyeztetve,

emberélet van-e veszélyben,

történt-e személyi sérülés

a jelző nevét, jelzésre használt távbeszélő számát.

14.1.4 Az a személy, aki tüzet észlel és ezt a tűzoltóságnak nem jelzi; szándékosan megtévesztő tűzjelzést ad; a sikeres tűzoltáshoz szükséges információt megtagadja, az a vonatkozó jogszabály értelmében tűzvédelmi szabálysértést követ el és pénzbírsággal sújtható.

14.1.5 A tűzoltóságot még az eloltott tűzről is értesíteni kell!

14.2 Tűzoltás:

14.2.1 A tüzet észlelő személy a tűzoltóságra adott tűzjelzést követően köteles lehetősége szerint



Salgótarjáni Szakképzési Centrum

Stromfeld Aurél Gépipari, Építőipari és Informatikai
Szakgimnáziuma és Szakközépiskolája
3100 Salgótarján, Rákóczi út 60.

- tájékoztatni a közelben tartózkodókat is a veszélyhelyzetről.
- 14.2.2 Tűz esetén elsődleges feladat a sérült, veszélyhelyzetben lévő emberek mentése. A mentésben valamennyi arra alkalmas dolgozó testi épsége veszélyeztetése nélkül köteles részt venni.
- 14.2.3 Az arra alkalmas személyek kezdik meg a tűz oltását a rendelkezésre álló kézi tűzoltó készülékekkel.
- 14.2.4 A tűzeset helyszínén jelenlévők kötelesek a kiérkező hivatásos tűzoltóegység parancsnokának utasításait betartani, a tűzoltáshoz minden segítséget és információt megadni, utasítása esetén az oltásban és a mentésben részt venni.
- 14.2.5 Azonnal meg kell kezdeni a sérült személyek ellátását. Személyi sérülés, életveszély esetén azonnal értesíteni kell a mentőszolgálatot is.
- 14.2.6 A tűz eloltása után a dolgozók kötelesek minden segítséget megadni a tűzvizsgálatot végzőknek.
- 14.3 6 és 12 kg-os porraloltó kezelése:**
- 14.3.1 Tűz esetén a tűz közelébe érve tegyük le a készüléket a földre.
- 14.3.2 Húzzuk ki a biztosító plombát, ezzel a készülék működőképes állapotba kerül.
- 14.3.2 A készüléket fordítsuk meg kétszer-háromszor, hogy a leülepedett por felkavarodjon.
- 14.3.3 A porpisztoly szakaszosan és folyamatosan is üzemeltethető.
- 14.3.3 A készüléket oltás közben 30°-nál jobban megdőnteni nem szabad, mivel ilyenkor a készülék nem olt, csak a hajtógáz távozik el.
- 14.3.4 Tűzveszélyes folyadék tűzének oltásakor a fröccsenés veszélye miatt az oltást biztonságos távolságról (kb. 3-4 méter) kezdjük meg.
- 14.4 A 2 és 5 kg-os CO₂ oltó kezelése:**
- 14.4.1 Tűz esetén a tűz közelébe érve tegyük le a készüléket a földre.
- 14.4.2 Húzzuk ki a biztosító plombát, ezzel a készülék működőképes állapotba kerül.
- 14.4.3 Az indító kar szakaszosan és folyamatosan is üzemeltethető.
- 14.4.4 A készüléken csak a megfogás céljára kialakított részeket fogjuk meg, mivel a kiáramló CO₂ fagyási sérüléseket okozhat!
- 14.4.5 Terepszint alatti helyiségben történő oltás esetén körültekintően kell eljárni, mivel a CO₂ a levegőnél nehezebb!
- 14.5 Kiürítés:**
- 14.5.1 A Létesítményben évente egy alkalommal Tűzriadó gyakorlatot kell tartani.
- 14.5.2 A Tűzriadó gyakorlat során a menekülő személyeknek az előre meghatározott gyülekezési pontra kell kimenekülniük.
- 14.5.3 A menekülési ponton létszámenellenőrzést kell tartani.
- 14.5.4 A kiürítés időtartamát le kell mérni.
- 14.6 Műszaki mentés:**
- 14.6.1 A veszélyeztetett helyiségekből a nagy értékű berendezési tárgyak, fontos dokumentumok mentése végett a jelenlévő és arra alkalmas munkavállalókból anyagmentő csoportot kell szervezni.
- 14.6.2 Az anyagmentő csoport munkáját csak a tűz hatásaitól védett épületrészben végezheti!
- 14.6.3 Az anyagmentés, műszaki mentés során az emberek egészségét, testi épségét kockáztatni nem szabad.



15. Elsősegélynyújtás

15.1 Égési sérültek ellátása:

- 15.1.1 Az égési sérülések egyik legelterjedtebb osztályozása az érintett bőrfelület mélysége alapján történik. **Elsőfokú égés** csak a bőr legfelső rétegét érinti, az ún. hámréteget. A bőr pirossá, fesszé válik, emellett fájdalmas. **Másodfokú égésnél** a kültakaró második rétege, az irha is érintett. Jellegzetes kísérő jegyei a hólyagok megjelenése. **Harmadfokú égésnél** bőrünk legalsó rétege, a bőralja is sérül. A sebfelület piszkos szürke, sárgás, érzéketlen, mert az idegvégződések elhalnak. A negyedfokú, legsúlyosabb égésnél a bőr szövetei és a mélyebben található képletek elszenesednek. Egyes szakirodalmakban ettől némiképp eltérő csoportosítással is találkozni.
- 15.1.2 Az égési sérülések nagyságát az ún. 9-es szabállyal (Wallace-szabály) jellemzik. Ennek értelmében a testfelületet 9%-okra osztják, így a fej 9%, egyik kar (kézfej, alkar, felkar) 9%, törzs elülső fele (mellkas és has) $2 \times 9 = 18\%$, hát $2 \times 9 = 18\%$, egyik comb 9%, az alsó végtag térd alatti része 9%. A nyakat és/vagy a nemi szerv környékét szokás 1%-nak tekinteni. A kiterjedés egyszerű kiszámítására a sérült tenyerét vesszük alapul, ezt 1%-nak tekintjük.
- 15.1.3 Égést okozhat közvetlenül nyílt lánggal, forró tárggyal, folyadékkal, gőzzel, gázzal történő érintkezés, de a súrlódás is.
- 15.1.4 Az égés tünetei:
Elsőfokú: bőrpír, fesszes bőr, fájdalom.
Másodfok: hólyagok, fájdalom, mélyebb rétegek érintettsége esetén nincs fájdalom.
Harmadfok: piszkosszürke szín, olykor nincs fájdalom.
Negyedfok: szenesedés.
- 15.1.5 A bőrbe égett ruhát ne próbálja kiszedni! Ügyeljen rá, hogy csak az érintett bőrfelületet hűtse, és azt is körültekintő ideig! Távolítsa el a testékszereket (gyűrű, karkötő stb.)! Hűtés céljára legalkalmasabb a csapvíz, a természetes vizek (patak, tó stb.) növelhetik a fertőzés esélyét. A hideg vizes hűtést körültekintő ideig végezze! Sok szakirodalom 15-20 percet javasol, itt azonban felhívjuk a figyelmet, hogy a hűtés időtartamát több tényező is befolyásolja, pl. a víz hőmérséklete, érintett testfelület, illetve a sérült felület nagysága stb. A kézfejet feltehetően hosszabb ideig lehet károsodás nélkül hűteni, mint mondjuk a mellkast. A hűtés csökkenti a sérülés mélységét, csillapítja a fájdalmat, nyugtatja az érintett testfelületet.
- 15.1.6 NE tegyen a sebre tejfölt, margarint, étolajat, sebhintóport, kenőcsöt, zsiradékot! A különböző égési spray-k hatékonyságáról jelentősen megoszlanak a vélemények, így ezek mellőzését javasoljuk.
- 15.1.7 Pótolja a folyadékvesztést, itassa a sérültet!
- 15.1.8 Szükség esetén adhat neki recept nélkül kapható fájdalomcsillapítót.
- 15.1.9 A kialakuló hólyagokat NE szúrja ki!
- 15.1.10 Hívjon mentőt (104 / 112), vagy forduljon orvoshoz ha:
az égés mélyebb rétegeket is érintett,
az égett rész szenesedett,
több mint háromtenyérnyi felületen hólyagok jelentek meg,
arcot, ízületet, nemi szervet ért az égés,
gyermek égett meg.

15.2 Füstmérgezett ellátása:

- 15.2.1 A füst belégzése kétféleképpen is károsíthatja szervezetünket. A forró füst megégeti a



Salgótarjáni Szakképzési Centrum

Stromfeld Aurél Gépipari, Építőipari és Informatikai
Szakgimnáziuma és Szakközépiskolája
3100 Salgótarján, Rákóczi út 60.

- légcsövet, amely megduzzad, és megakadályozza a levegő áramlását a tüdő felé. A füstben lévő mérgező anyagok (sósav, kén-dioxid, ammónia, stb.) megduzzasztják a légcsövet és a tüdőt, majd a tüdőbe vezető légcsövecskék beszűkülnek, ami tovább nehezíti a légzést. A füst által tartalmazott szén-monoxid, vagy cián a sejteket károsítja.
- 15.2.2 Minden olyan esetben gyanakodni kell a füstmérgezésre, ha valaki tűz közelébe került, füstöt lélegezhetett be. A légzőszervek megduzzadása nehézlégzést okoz, melyet súlyosbít a ziháló légzés. Az oxigénellátás csökkenése miatt eszméletvesztés is bekövetkezhet. A tüdő károsodása köhögéshez, mellkasi fájdalomhoz vezet. A vérben felgyülemelő szén-monoxid fejfájást, fülzúgást, hányingert, álmoságot, szédülést, zavartságot, tájékozatlanságot, vagy akár halált is okozhat. Általános panasz a **rossz közérzet, a szédülés, a torokkaparás, fejfájás, a szemek könnyezése, égető érzése, a köhögés, a légszomj, a hevesebb szívdobogás, valamint a hányinger, émelygés.**
- 15.2.3 A füstmérgezett személyt a lehető leggyorsabban **szabad levegőre** kell juttatni, vizsgálni kell az **életfunkcióit** (légzés, szívverés), ellenőrizzük, hogy a **légutak átjárhatók-e**, azaz nincs-e valami a sérült szájában, és ha nem lélegzik, szükséges lehet a **mesterséges lélegeztetés**. Takarjuk be a sérültet, és folyamatosan figyeljük az állapotát. Eszméletlenség esetén azonnali kórházi ápolásra van szükség.

16. Záró rendelkezések

- 16.1 A Szabályzat tartalmát az érintettekkel ismertetni kell.
- 16.2 A Szabályzatban foglalt feladatok végrehajtását ellenőrizni fogom.



17. Függelék

17.1 **Anyagok tűzveszélyességi osztálya (kivonat az 54/2014./XII.5./ BM. rendeletről):**

9. § (1) Robbanásveszélyes osztályba tartozik:

- a kémiai biztonságról szóló törvény szerint robbanó, fokozottan tűzveszélyes, tűzveszélyes, kismértékben tűzveszélyes anyag és keverék,
- b) az a folyadék, olvadék, amelynek zárttéri lobbanáspontja 21 °C alatt van vagy nyílttéri lobbanáspontja legfeljebb 55 °C, vagy üzemi hőmérséklete nagyobb, mint a nyílttéri lobbanáspont 20 °C-kal csökkentett értéke,
- c) az éghető gáz, gőz, köd,
- d) az a por, amely a levegővel robbanásveszélyes keveréket képez és
- e) az e rendelet hatálybalépése előtt „A” vagy „B” tűzveszélyességi osztályba sorolt anyag.

9. § (2) Tűzveszélyes osztályba tartozik:

- a) a szilárd éghető anyag, ha nem tartozik robbanásveszélyes osztályba,
- b) a legalább 50 °C nyílttéri lobbanáspontú gázolajok, tüzelőolajok, petróleum,
- c) az a folyadék, olvadék, amelynek nyílttéri lobbanáspontja 55 °C felett van, vagy üzemi hőmérséklete a nyílttéri lobbanáspontjánál legalább 20 °C-kal kisebb,
- d) az a gáz, amely önmaga nem ég, de az égést táplálja, a levegő kivételével,
- e) a vonatkozó műszaki követelmény szerinti eljárással meghatározott, 150 °C-nál magasabb gyulladási hőmérsékletű B-F tűzvédelmi osztályú építőanyag,
- f) az a vizes diszperziós rendszer, amelynek lobbanáspontja szabványos módszerrel nem állapítható meg, és éghetőanyag-tartalma 25%-nál nagyobb, víztartalma pedig 50%-nál kisebb és
- g) az e rendelet hatálybalépése előtt „C” vagy „D” tűzveszélyességi osztályba sorolt anyag.

9. § (3) Nem tűzveszélyes osztályba tartozik:

- a) a nem éghető anyag,
- b) az A1 vagy A2 tűzvédelmi osztályú építőanyag és
- c) az e rendelet hatálybalépése előtt „E” tűzveszélyességi osztályba sorolt anyag.



Salgótarjáni Szakképzési Centrum

Stromfeld Aurél Gépipari, Építőipari és Informatikai
Szakgimnáziuma és Szakközépiskolája
3100 Salgótarján, Rákóczi út 60.

17. Függelék

17.2 Éghető folyadékok tűzveszélyességi besorolása (kivonat az MSZ 9790:1995 szabványból):

I. tűzveszélyességi fokozat:

- az éghető cseppfolyós anyag, amelynek zárt téri lobbanáspontja 21 °C alatt van,
- vagy üzemi hőmérséklete eléri vagy meghaladja a nyílt téri lobbanáspontját.

II. tűzveszélyességi fokozat:

- az éghető cseppfolyós anyag, amelynek zárt téri lobbanáspontja legalább 21 °C , nyílt téri lobbanáspontja legfeljebb 55 °C ,
- vagy üzemi hőmérséklete a nyílt téri lobbanáspontja alatt van, de nagyobb, mint a nyílt téri lobbanáspont 20 °C -kal csökkentett értéke.

III. tűzveszélyességi fokozat:

- a legalább 50 °C nyílt téri lobbanáspontú gázolajok, tüzelőolajok és a világításra használatos petróleum,
- az éghető cseppfolyós anyag, amelynek nyílt téri lobbanáspontja 55 °C felett van, de legfeljebb 150 °C ,
- vagy üzemi hőmérséklete a nyílt téri lobbanáspontjánál legalább 20 °C -kal, de legfeljebb 50 °C -kal kisebb.

IV. tűzveszélyességi fokozat:

- az éghető cseppfolyós anyag, amelynek nyílt téri lobbanáspontja 150 °C -nál magasabb,
- vagy üzemi hőmérséklete több mint 50 °C -kal a nyílt téri lobbanáspontja alatt van.

17. Függelék

17.3 Tüzek osztályozása (kivonat az MSZ EN 2:1993 szabványból)



szilárd anyagok tüzei



folyékony, vagy cseppfolyós
szilárd anyagok (olvadékok tüzei)



éghető gázok tüzei



fémek, fémötvözetek tüzei

17. Függelék

17.4 Kézi tűzoltó készülék használata:





Salgótarjáni Szakképzési Centrum

Stromfeld Aurél Gépipari, Építőipari és Informatikai
Szakgimnáziuma és Szakközépiskolája
3100 Salgótarján, Rákóczi út 60.

17. Függelék

17.5 Tűz esetén értesítendő személyek és cégek névsora, telefonszáma

Név/megnevezés	Telefonszám
Hivatalos állami tűzbejelentő szám:	105
Salgótarjáni Hivatásos Tűzoltóparancsnokság:	+36 32 411 400
Gembiczki Ferenc főigazgató	+36 70 197 6440
Bozó János tagintézmény vezető	+36 70 197 7412
Laczkó Zoltán működtetési ügyintéző:	+36 70 197 6669
Máté Gábor gyakorlati oktatásvezető:	+36 20 454 4905
Bozó Tamás gondnok:	+36 20 416 2121
ÉMÁSZ Nyrt. hibabejelentés:	+36 40 424 344



Salgótarjáni Szakképzési Centrum

Stromfeld Aurél Gépipari, Építőipari és Informatikai
Szakgimnáziuma és Szakközépiskolája
3100 Salgótarján, Rákóczi út 60.

TŰZRIADÓ TERV

2018

Készült: 2016.02.24.

Kiadva: 2016.02.24.

Hatályba lép: 2016.02.25.

Aktualizálva: 2018.05.15.

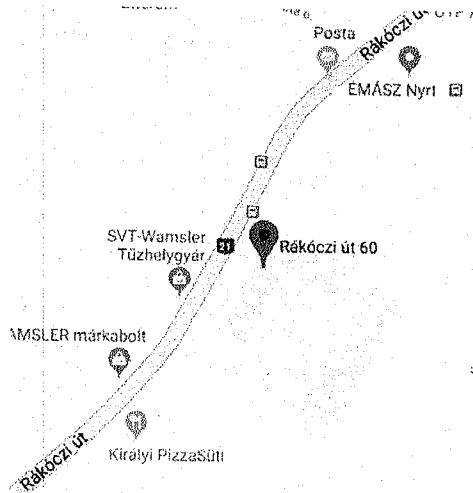


Salgótarjáni Szakképzési Centrum

Stromfeld Aurél Gépipari, Építőipari és Informatikai
Szakgimnáziuma és Szakközépiskolája
3100 Salgótarján, Rákóczi út 60.

1. A Létesítmény adatai:

- 1.1 Megnevezés: Stromfeld Aurél Gépipari, Építőipari és Informatikai Szakgimnáziuma és Szakközépiskolája
- 1.2 Címe: 3100 Salgótarján, Rákóczi út 60.
- 1.3 Megközelítési lehetőség: Salgótarján központjából a Rákóczi úton át.



2. A hivatásos tűzoltóságra vonatkozó adatok:

- 2.1 Tűzeset bejelentése: 105 állami tűzbejelentő, 112 egységes segélyhívó
- 2.2 Megnevezés: Salgótarjáni Hivatásos Tűzoltóparancsnokság
- 2.2.1 Címe: 3100 Salgótarján, Szent Flórián tér 1.
- 2.2.2 Telefon: +36 32 411 400 városi fővonal

3. Veszélyforrások:

- 3.1 Tárolt anyagok: A gázipalacktárolóban és a tanműhelyben lévő gázipalackok.
- 3.2 Egyéb: Pánik kialakulása.

4. Áramtalanítás lehetőségei:

- 4.1 Tűz esetén el kell végezni az épület áramtalanítását.
- 4.2 Az áramtalanító főkapcsoló helyét valamennyi dolgozó köteles ismerni.
- 4.3 Az áramtalanító főkapcsoló az pincében a pincelejárattal szemben elhelyezett tűzvédelmi főkapcsoló. Itt került elhelyezésre a napelemes rendszer főkapcsolója is.

5. Tűzoltó vízforrások:

- 5.1 Üzemben tartott: Az udvaron elhelyezett 1 db földfeletti tűzcsap.
- 5.2 Egyéb: Közterületi tűzcsapok a Rákóczi úton.

6. Tűzjelzés lehetőségei:

- 6.1 Telefon a recepción: Az irodákban lévő telefonon.
- 6.2 Egyéb: Épületben tartózkodó személyek mobiltelefonjaival.

7. A tűzjelzés módja:



Salgótarjáni Szakképzési Centrum

Stromfeld Aurél Gépipari, Építőipari és Informatikai
Szakgimnáziuma és Szakközépiskolája
3100 Salgótarján, Rákóczi út 60.

- 7.1 A tűz bejelentése során közölni kell:
káreset pontos helyét,
mi ég, milyen káreset történt, mi van veszélyeztetve,
emberélet van-e veszélyben,
történt-e személyi sérülés
a jelző nevét, jelzésre használt távbeszélő számát.
- 7.2 A tüzet észlelő személy jelezze a tüzet azonnal a közelben tartózkodóknak is, abból a célból, hogy a tűz oltásában és az épület kiürítésében, segédkezzenek, valamint hogy a veszélyeztetett területet idejében el tudják hagyni.
- 7.3 Az a személy, aki tüzet észlel és ezt a tűzoltóságnak nem jelzi; szándékosan megtevesztő tűzjelzést ad; a sikeres tűzoltáshoz szükséges információt megtagadja, az a vonatkozó jogszabály értelmében tűzvédelmi szabálysértést követ el és pénzbírsággal sújtható.
- 7.4 Amennyiben az nem jár késedelemmel, akkor haladéktalanul értesíti a mellékletben szereplő személyeket és társaságokat is!

8. Épület kiürítése:

- 8.1 A tüzet észlelő személy a tűzoltóságra adott tűzjelzést követően köteles tájékoztatni a közelben tartózkodókat is a veszélyhelyzetről.
- 8.2 Tűz esetén az elsődleges feladat a tanulók, illetve a sérült, veszélyhelyzetben lévő személyek mentése. A kiürítésben és mentésben valamennyi arra alkalmas dolgozó saját testi épségének veszélyeztetése nélkül köteles részt venni.
- 8.3 A kiürítés után létszámmellenőrzést kell tartani! Vegyük figyelembe, hogy a pánikhelyzetben az emberek elbújhatnak!
- 8.4 Azonnal meg kell kezdeni a sérült személyek ellátását. Személyi sérülés, életveszély esetén haladéktalanul értesíteni kell a mentőszolgálatot is.

9. Tűzoltás általános szabályai:

- 9.1 Az épületben található tűzoltó készülékek helyét minden dolgozó köteles ismerni.
- 9.2 Az arra alkalmas személyek kezdjék meg a tűz oltását a rendelkezésre álló kézi tűzoltó készülékekkel.
- 9.3 Ha úgy ítéljük meg, hogy nem birkózunk meg a tűz eloltásával, semmiképpen ne próbáljuk meg azt oltani, menjünk azonnal a szabadba. Sajnos sokan ilyenkor rossz döntést hoznak, oltani próbálnak, és túl hosszú ideig tartózkodnak a tűz és füst közelében.
- 9.4 A tüzeset helyszínén jelenlévők kötelesek a kiérkező hivatásos tűzoltóegység parancsnokának utasításait betartani, a tűzoltáshoz minden segítséget és információt megadni, utasítása esetén az oltásban és a mentésben részt venni.
- 9.5 A tűz eloltása után a dolgozók kötelesek minden segítséget megadni a tűzvizsgálatot végzőknek.

10. Porraloltó kezelése:

- 10.1 Tűz esetén a tűz közelébe érve tegyük le a készüléket a földre.
- 10.2 Húzzuk ki a biztosító plombát, ezzel a készülék működőképes állapotba kerül.
- 10.3 A készüléket fordítsuk meg kétszer-háromszor, hogy a leülepedett por felkavarodjon.
- 10.4 A porpisztoly szakaszosan és folyamatosan is üzemeltethető.
- 10.5 A készüléket oltás közben 30'-nál jobban megdőnteni nem szabad, mivel ilyenkor a készülék nem olt, csak a hajtógáz távozik el.



Salgótarjáni Szakképzési Centrum

Stromfeld Aurél Gépipari, Építőipari és Informatikai
Szakgimnáziuma és Szakközépiskolája
3100 Salgótarján, Rákóczi út 60.

- 10.6 Tűzveszélyes folyadék tűzének oltásakor a fröccsenés veszélye miatt az oltást biztonságos távolságról (kb. 3-4 méter) kezdjük meg.

11. CO₂ oltó kezelése:

- 11.1 Tűz esetén a tűz közelébe érve tegyük le a készüléket a földre.
11.2 Húzzuk ki a biztosító plombát, ezzel a készülék működőképés állapotba kerül.
11.3 Az indító kar szakaszosan és folyamatosan is üzemeltethető.
11.4 A készüléken csak a megfogás céljára kialakított részeket fogjuk meg, mivel a kiáramló CO₂ fagyási sérüléseket okozhat!
11.5 Terepszint alatti helyiségben történő oltás esetén körültekintően kell eljárni, mivel a CO₂ a levegőnél nehezebb!

12. Elektromos kapcsoló terek, vagy berendezések oltása:

- 12.1 Elektromos berendezés oltása csak annak áramtalanítása után kezdődhet!
12.2 Elektromos berendezés oltása olyan tűzoltó készülékkel történhet, amelynek oltóanyaga nem vezetőképes, valamint csak a készüléken feltüntetett feszültségátlátszóig.

13. Anyagmentés, értékek mentése:

- 13.1 Az anyagmentés, illetve egyéb értékek mentése során az emberek egészségét, testi épségét kockáztatni nem szabad.

14. Égési sérültek ellátása:

- 14.1 Az égési sérülések egyik legelterjedtebb osztályozása az érintett bőrfelület mélysége alapján történik. **Elsőfokú égés** csak a bőr legfelső rétegét érinti, az ún. hámréteget. A bőr pirossá, fesszé válik, emellett fájdalmas. **Másodfokú égésnél** a kültakaró második rétege, az irha is érintett. Jellegzetes kísérő jegyei a hólyagok megjelenése. **Harmadfokú égésnél** bőrünk legalsó rétege, a bőralja is sérül. A sebfelület piszkos szürke, sárgás, érzéketlen, mert az idegvégződések elhalnak. A negyedfokú, legsúlyosabb égésnél a bőr szövetei és a mélyebben található képletek elszenesednek. Egyes szakirodalmakban ettől némiképp eltérő csoportosítással is találkozni.
- 14.2 Az égési sérülések nagyságát az ún. 9-es szabállyal (Wallace-szabály) jellemzik. Ennek értelmében a testfelületet 9%-okra osztják, így a fej 9%, egyik kar (kézfej, alkar, felkar) 9%, törzs elülső fele (mellkas és has) $2 \times 9 = 18\%$, hát $2 \times 9 = 18\%$, egyik comb 9%, az alsó végtag térd alatti része 9%. A nyakat és/vagy a nemi szerv környékét szokás 1%-nak tekinteni. A kiterjedés egyszerű kiszámítására a sérült tenyerét vesszük alapul, ezt 1%-nak tekintjük.
- 14.3 Égést okozhat közvetlenül nyílt lánggal, forró tárggyal, folyadékkal, gőzzel, gázzal történő érintkezés, de a súrlódás is.
- 14.4 Az égés tünetei:
Elsőfokú: bőrpír, fesszes bőr, fájdalom.
Másodfok: hólyagok, fájdalom, mélyebb rétegek érintettsége esetén nincs fájdalom.
Harmadfok: piszkosszürke szín, olykor nincs fájdalom.
Negyedfok: szenesedés.
- 14.5 A bőrbe égett ruhát ne próbálja kiszedni! Ügyeljen rá, hogy csak az érintett bőrfelületet hűtse, és azt is körültekintő ideig! Távolítsa el a testékszereket (gyűrű, karkötő stb.)! Hűtés céljára legalkalmasabb a csapvíz, a természetes vizek (patak, tó stb.) növelhetik a fertőzés esélyét. A hideg vizes hűtést körültekintő ideig végezze! Sok szakirodalom 15-20



Salgótarjáni Szakképzési Centrum

Stromfeld Aurél Gépipari, Építőipari és Informatikai
Szakgimnáziuma és Szakközépiskolája
3100 Salgótarján, Rákóczi út 60.

percet javasol, itt azonban felhívjuk a figyelmet, hogy a hűtés időtartamát több tényező is befolyásolja, pl. a víz hőmérséklete, érintett testfelület, illetve a sérült felület nagysága stb. A kézfejet feltehetően hosszabb ideig lehet károsodás nélkül hűteni, mint mondjuk a mellkast. A hűtés csökkenti a sérülés mélységét, csillapítja a fájdalmat, nyugtatja az érintett testfelületet.

- 14.6 NE tegyen a sebre tejfölt, margarint, étolajat, sebhintőport, kenőcsöt, zsiradékot! A különböző égési spray-k hatékonyságáról jelentősen megoszlanak a vélemények, így ezek mellőzését javasoljuk.
- 14.7 Pótolja a folyadékvesztést, itassa a sérültet!
- 14.8 Szükség esetén adhat neki recept nélkül kapható fájdalomcsillapítót.
- 14.9 A kialakuló hólyagokat NE szúrja ki!
- 14.10 **Hívjon mentőt (104/112), vagy forduljon orvoshoz ha:**
az égés mélyebb rétegeket is érintett,
az égett rész szenesedett,
több mint háromtenyérnyi felületen hólyagok jelentek meg,
arcot, ízületet, nemi szervet ért az égés,
gyermek égett meg.

15. **Füstmérgezett ellátása:**

- 15.1 A füst belégzése kétféleképpen is károsíthatja szervezetünket. A forró füst *megégeti a légcsövet*, amely megduzzad, és megakadályozza a levegő áramlását a tüdő felé. A füstben lévő **mérgező anyagok** (sósav, kén-dioxid, ammónia, stb.) megduzzasztják a légcsövet és a tüdőt, majd a tüdőbe vezető légcsövecskék beszűkülnek, ami tovább nehezíti a légzést. A füst által tartalmazott szén-monoxid, vagy cián a sejteket károsítja.
- 15.2 Minden olyan esetben gyanakodni kell a füstmérgezésre, ha valaki tűz közelébe került, füstöt lélegezhetett be. A légzőszervek megduzzadása *nehézlégzést* okoz, melyet súlyosbít a ziháló légzés. Az oxigénellátás csökkenése miatt *eszméletvesztés* is bekövetkezhet. A tüdő károsodása *köhögéshez, mellkasi fájdalomhoz* vezet.
A vérben felgyülemelő szén-monoxid *fejfájást, fülzúgást, hányingert, álmoságot, szédülést, zavartságot, tájékozatlanságot*, vagy akár *halált* is okozhat. Általános panasz a **rossz közérzet, a szédülés, a torokkaparás, fejfájás, a szemek könnyezése, égető érzése, a köhögés, a légszomj, a hevesebb szívdobogás, valamint a hányinger, émelygés.**
- 15.3 A füstmérgezett személyt a lehető leggyorsabban *szabad levegőre* kell juttatni, vizsgálni kell az *életfunkcióit* (légzés, szívverés), ellenőrizzük, hogy a ***légutak átjárhatók-e***, azaz nincs-e valami a sérült szájában, és ha nem lélegzik, szükséges lehet a *mesterséges lélegeztetés*. Takarjuk be a sérültet, és folyamatosan figyeljük az állapotát.
Eszméletlenség esetén azonnali kórházi ápolásra van szükség.

16. **Tűz esetén értesítendő személyek, társaságok:**

- | | | |
|------|--------------------------------------|-----------------|
| 16.1 | Gembiczki Ferenc főigazgató: | +36 70 197 6440 |
| 16.2 | Bozó János tagintézmény vezető: | +36 70 197 7412 |
| 16.3 | Laczkó Zoltán működtetési ügyintéző: | +36 70 197 6669 |
| 16.4 | Máté Gábor gyakorlati oktatásvezető: | +36 20 454 4905 |
| 16.5 | Bozó Tamás gondnok | +36 20 416 2121 |
| 16.6 | ÉMÁSZ Nyrt. hibabejelentés | +36 40 424 344 |



Salgótarjáni Szakképzési Centrum

Stromfeld Aurél Gépipari, Építőipari és Informatikai
Szakgimnáziuma és Szakközépiskolája
3100 Salgótarján, Rákóczi út 60.

17. Egyebek:

17.1 A Tűzriadó tervhez helyszínrajzban mellékelni kell az alábbiakat:

Veszélyforrások, elektromos tűzvédelmi főkapcsoló, gáz főelzáró, tűzoltó vízforrások, tűzoltó készülékek, tűzjelző berendezés, stb.

17.2 A Tűzriadó Tervet évente legalább egy alkalommal gyakorolni kell!

Salgótarján, 2016. február 24.

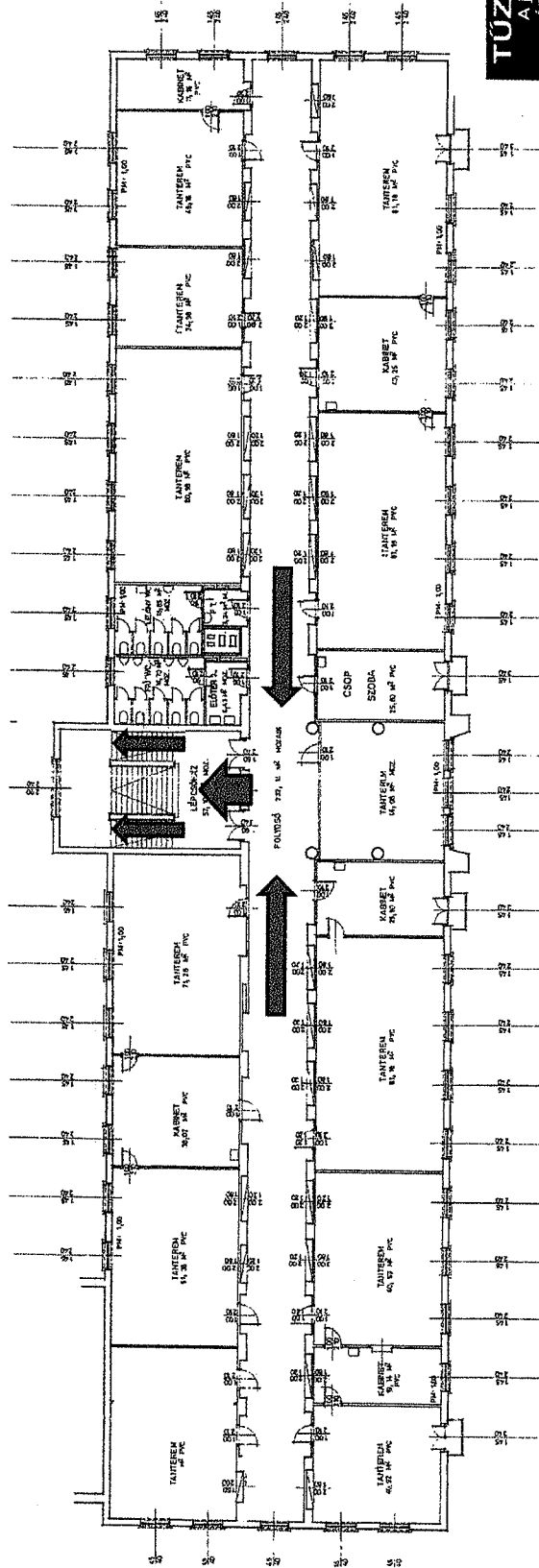
Gembiczki Ferenc sk.
Salgótarjáni Szakképzési Centrum
Főigazgató *ly*



SALGÓTARJÁNI SZC STROMFELD AURÉL GÉPIPARI, ÉPÍTŐIPARI ÉS INFORMATIKAI SZAKGIMNÁZIUMA ÉS SZAKKÖZÉPISKOLÁJA
TŰZRIADÓ TERV / FŐÉPÜLET / I. EMELET ALAPRAJZ

3100 Salgótarján, Rákóczi út 60.

	MENTŐK 104
	TŰZOLTÓSÁG 105
	RENŐRSÉG 107
	SEGÉLYHÍVÓ SOS, 112



105

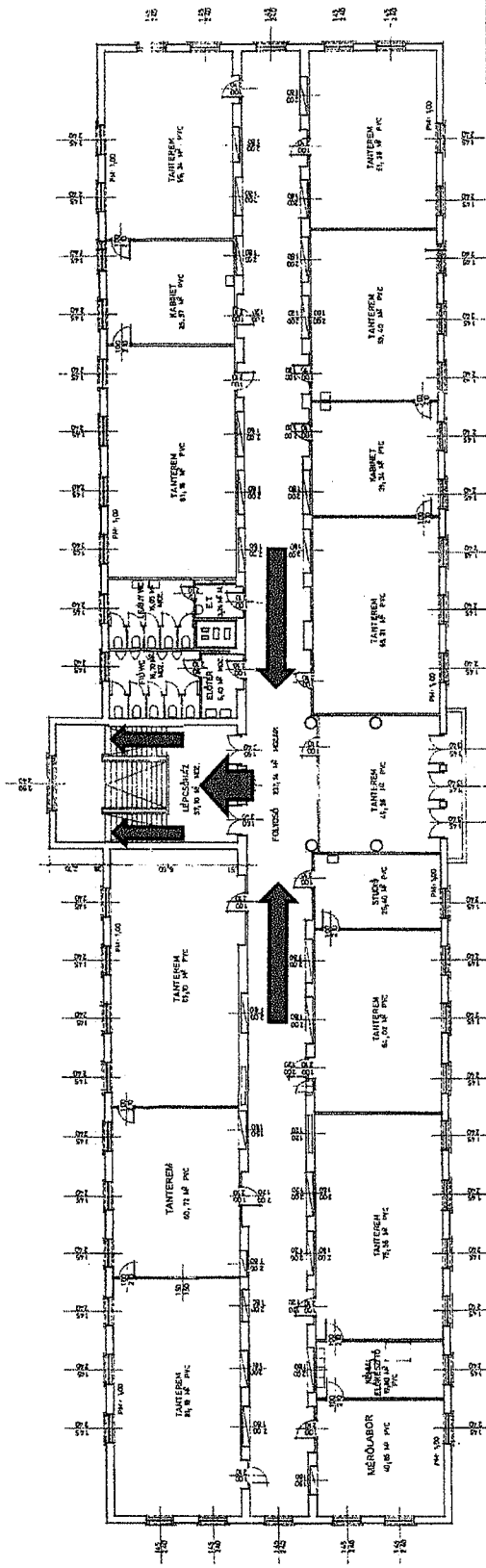
TŰZJELZÉS TARTALMA
 A jelző személy igyekezen nyugodt, érthető hangon közölni az adatokat!

1. **HOL TÖRTÉNT** a rendkívüli esemény?
 Közismert hely, vagy építmény.
 Város, kerület, utca, házszám.
2. **MI TÖRTÉNT**, mi van veszélyeztetve?
 Röviden mondja el az esetet, hogy az elhárításra felkészült szervek segítségét tudjanak nyújtani
3. **HÁNY EMBER** sárkült meg emberélet veszélyeztetve van- e?
4. **A jelző személy NEVÉT**
5. **A jelzésre használt TELEFON SZÁMÁT.**

SALGÓTARJANI SZC STROMFELD AURÉL GEPIPARI, ÉPÍTŐIPARI ÉS INFORMATIKAI SZAKGIMNÁZIUMA ÉS SZAKKÖZÉPISKOLÁJA TŰZRIADÓ TERV / FŐPÜLET / II. EMELET ALPRAJZ

3100 Salgótarján, Rákóczi út 60.

MENTŐK 104
TŰZOLÓRSÁG 105
RENDSZERSÉG 107
SEGÉLYHÍVÓ SOS. 112



105

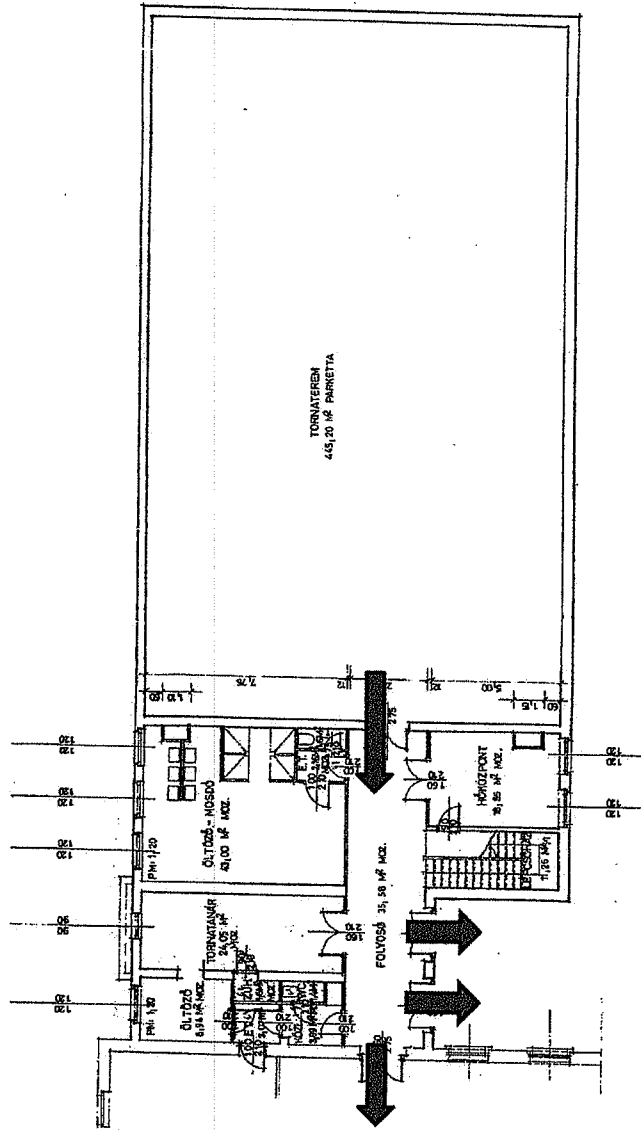
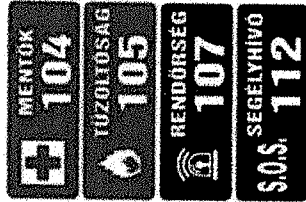
TŰZJELZÉS TARTALMA

A jelző személy igyekezzen nyugodt, érthető hangon közölni az adatokat!

- HOL TÖRTENT** a rendkívüli esemény?
Közismert hely, vagy építmény.
Város, kerület, utca, házszám.
- MI TÖRTENT**, mi van veszélyeztetve?
Röviden mondja el az esetet, hogy az elhárításra felkészült szervek segítségét tudjanak nyújtani
- HÁNY EMBER** sérült meg emberélet veszélyeztetve van-e?
- A jelző személy NEVÉT**
- A jelzésre használt TELEFON SZÁMÁT.**

SALGÓTARJANI SZC STROMFELD AURÉL GEPIPARI, ÉPÍTŐIPARI ÉS INFORMATIKAI SZAKGIMNÁZIUMA ÉS SZAKKÖZÉPISKOLÁJA TŰZRIADÓ TERV / TORNATEREM / FÖLDSZINTI ALAPRAJZ

3100 Salgótarján, Rákóczi út 60.



105

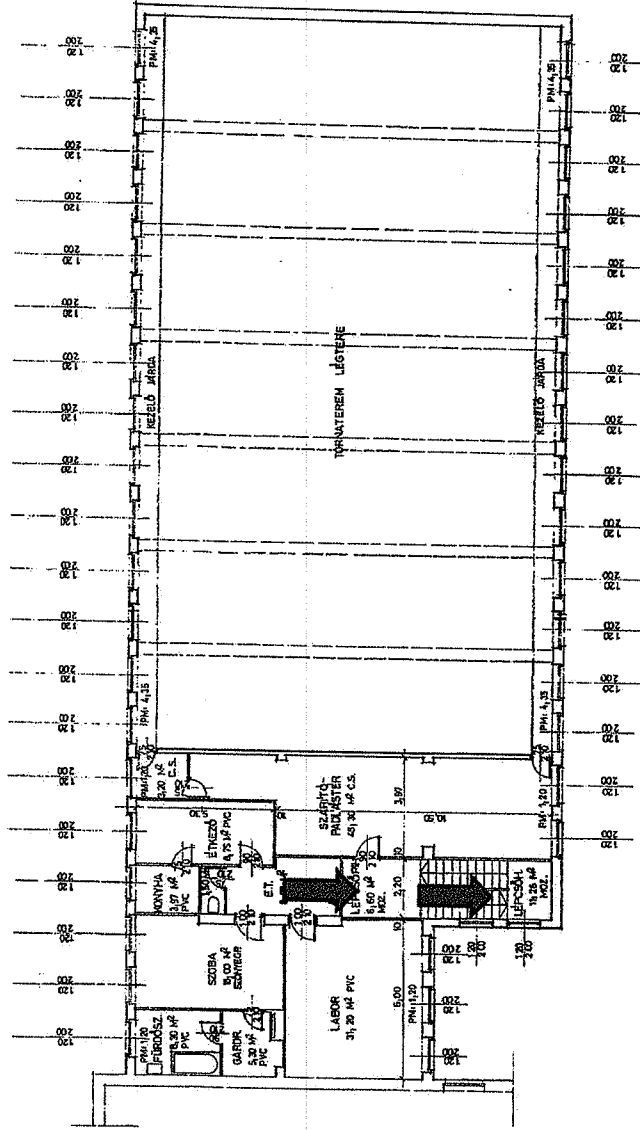
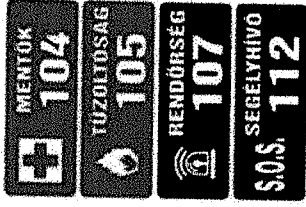
TŰZJELZÉS TARTALMA

A jelző személy igyekezzen nyugodt, érthető hangon közölni az adatokat!

1. **HOL TÖRTÉNT** a rendkívüli esemény?
Közismert hely, vagy építmény.
Város, kertület, utca, házszám.
2. **MI TÖRTÉNT**, mi van veszélyeztetve?
Röviden mondja el az esetet, hogy az elhárításra felkészült szervek segítségét tudjanak nyújtani
3. **HÁNY EMBER** sérült meg emberélet veszélyeztetve van- e?
4. A jelző személy **NEVÉT**
5. A jelzősre használt **TELEFON SZÁMÁT.**

SALGÓTARJÁNI SZC STROMFELD AURÉL GÉPIPARI, ÉPÍTŐIPARI ÉS INFORMATIKAI SZAKGIMNÁZIUMA ÉS SZAKKÖZÉPISKOLÁJA
TŰZRIADÓ TERV / TORNATEREM / EMELETI ALAPRAJZ

3100 Salgótarján, Rékóczi út 60.



105

TŰZJELZÉS TARTALMA

A Jelző személy igyekezen nyugodt, érthető hangon közölni az adatokat!

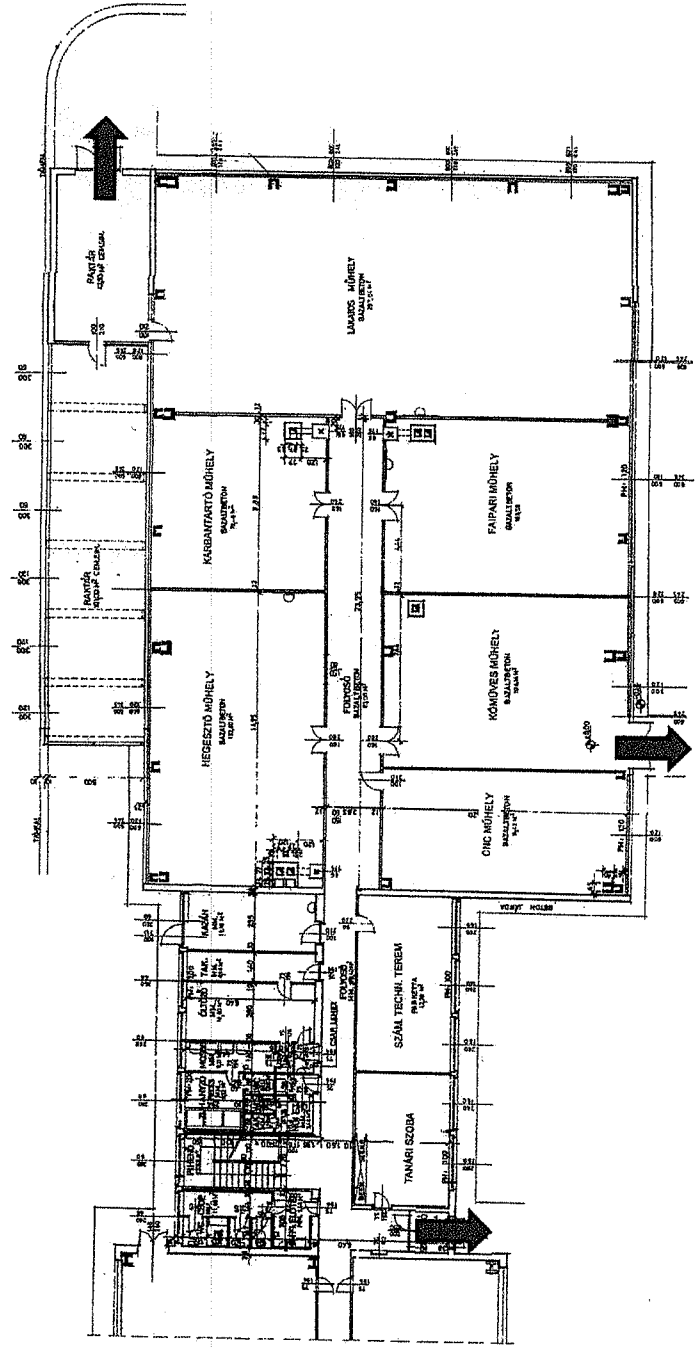
1. **HOL TÖRTÉNT** a rendkívüli esemény?
Közismert hely, vagy építmény,
Város, kerület, utca, házszám.
2. **MI TÖRTÉNT**, mi van veszélyeztetve?
Röviden mondja el az esetet, hogy
az elhárításra felkészült szervek
segítségét tudják nyújtani!
3. **HÁNY EMBER** sérült meg
embereket veszélyeztetve van-e?
4. A Jelző személy **NEVÉT**
5. A Jelzőre használt **TELEFON SZÁMÁT**.

SALGÓTARJÁNI SZC STROMFELD AURÉL GÉPIPARI, ÉPÍTŐIPARI ÉS INFORMATIKA SZAKGIMNÁZIUMA ÉS SZAKKÖZÉPISKOLÁJA

TŰZRIADÓ TERV / TANMŰHELY / ALAPRAJZ

3100 Salgótarján, Rákóczi út 60.

	MENTŐK 104
	TŰZOLTÓSÁG 105
	RENĐŐRSÉG 107
	SEGÉLYHÍVÓ SOS. 112



105

TŰZJELZÉS TARTALMA

A jelző személy igyekezzon nyugodt, érthető hangon közölni az adatokat!

- HOL TÖRTÉNT** a rendkívüli esemény?
Közismert hely, vagy előírásny. Város, kertület, utca, házszám.
- MI TÖRTÉNT**, mi van veszélyeztetve?
Röviden mondja el az esetet, hogy az elhárításra felkészült személyek segítségét tudjanak nyújtani!
- HÁNY EMBER** sérült még emberélet veszélyeztetve van-e?
- A jelző személy **NEVÉT**
- A jelzőre használt **TELEFON SZÁMÁT.**