

SALGÓTARJÁNI SZAKKÉPZÉSI CENTRUM

3100 Salgótarján Rákóczi út 60.

**SALGÓTARJÁNI SZC KERESKEDELMI ÉS VENDÉGLÁTÓIPARI
SZAKGIMNÁZIUMA ÉS SZAKKÖZÉPISKOLÁJA**

(3100 Salgótarján, Zemlinszky Rezső út 4.)

TŰZVÉDELMI SZABÁLYZATA

Kiadás dátuma: 2019.02.25.

1. számú példány

A tűzvédelmi dokumentáció összeállításáért felelős személyek:

Babják László tűzvédelmi műszaki szakoktató (PMMK 145/2005) Tel: +36 20 981 2751

Szemerády Miklós tűzvédelmi mérnök (YMÉMF N-55/1990) Tel: +36 70 328 4664



TŰZVÉDELMI SZABÁLYZAT

Salgótarjáni SZC Kereskedelmi és Vendéglátóipari Szakgimnáziuma és Szakközépiskolája
3100 Salgótarján, Zemlinszky Rezső út 4.

1. A LÉTESÍTMÉNY ÜZEMELTETÉSÉVEL ÖSSZEFÜGGŐ ADATOK:

- 1.1 A létesítmény megnevezése:
Salgótarjáni SZC Kereskedelmi és Vendéglátóipari
Szakgimnáziuma és Szakközépiskolája
- 1.2 A létesítmény címe:
3100 Salgótarján, Zemlinszky Rezső út 4.
- 1.3 A létesítmény tulajdonosa:
Salgótarján Város Önkormányzata
- 1.4 A létesítményt üzemeltető társaság megnevezése:
Salgótarjáni Szakképző Centrum
- 1.5 A létesítményt üzemeltető társaság címe:
3100 Salgótarján, Rákóczi út 60.
- 1.6 A létesítményt üzemeltető társaság adószáma:
15832111-2-12
- 1.7 A létesítményt üzemeltető társaság aláírási joggal rendelkező képviselője:
Gembiczki Ferenc főigazgató
- 1.8 A létesítményt üzemeltető társaságnál a munkáltatói jogkörrel rendelkezik:
Gembiczki Ferenc főigazgató
- 1.9 Az üzemeltető társaság tűzvédelmi szaktevékenységét szerződés alapján ellátja:
Szemerády és Társai Bt.
- 1.10 A tűzvédelmi szaktevékenységet ellátó társaság címe:
3121 Somoskőújfalu, Szondy út 23./A

2. A TŰZVÉDELMI SZABÁLYZAT KÉSZÍTŐIRE VONATKOZÓ ADATOK:

- 2.1 Készítő neve: Babják László
- 2.1.1 Készítő lakcíme: 3100 Salgótarján, Munkás út 2.
- 2.1.2 Készítő telefonszáma: +36 20 981 2751
- 2.1.3 Készítő email címe: babjaklaszlo@gmail.com
- 2.1.4 Készítő szakképesítése: tűzvédelmi műszaki szakoktató
- 2.1.5 Szakképesítését igazoló okirat száma: PMMK 145/2005
- 2.1.6 Kiállító intézmény neve: Pécsi Tudományegyetem Pollack Mihály Műszaki Kar
- 2.2 Készítő neve: Szemerády Miklós
- 2.2.1 Készítő lakcíme: 3121 Somoskőújfalu, Szondy út 23./A
- 2.2.2 Készítő telefonszáma: +36 70 328 4664
- 2.2.3 Készítő email címe: mszemerady@gmail.com
- 2.2.4 Készítő szakképesítése: tűzvédelmi üzememőrök
- 2.2.5 Szakképesítését igazoló okirat száma: YMÉMF N-55/1990
- 2.2.6 Kiállító intézmény neve: Ybl Miklós Építőipari Műszaki Főiskola

TŰZVÉDELMI SZABÁLYZAT

Salgótarjáni SZC Kereskedelmi és Vendéglátóipari Szakgimnáziuma és Szakközépiskolája
3100 Salgótarján, Zemlinszky Rezső út 4.

3. A TŰZVÉDELMI SZABÁLYZAT KÉSZÍTŐINEK NYILATKOZATA:

- 3.1 A Tűzvédelmi Szabályzatot az üzemeltetést végző társaság írásos megbízása alapján készítettük el. Az üzemeltető változása esetén nem járulunk hozzá annak változatlan formában való további, bármilyen célú felhasználásához.
- 3.2 Mint a Tűzvédelmi Szabályzat készítői, ez úton nyilatkozunk arról, hogy a 9/2015. (III.25.) BM rendeletben előírt tűzvédelmi szakképesítési követelményeknek megfelelünk. A szakképesítést igazoló dokumentumot tűzvédelmi hatósági ügyekben az üzemeltetést végző társaság kérésére betekintésre bemutatjuk.
- 3.3 A Tűzvédelmi Szabályzat készítése során a 36/1996. (XII.6.) BM rendeletben, és az 54/2014. (XII.5.) BM rendeletben foglalt előírásokat megtartottuk, továbbá a létesítmény érintő tűzvédelmi műszaki irányelvek előírásait figyelembe vettük.
- 3.4 A Tűzvédelmi Szabályzat a készítők szellemi terméke, ezért az abban foglalt tartalmi és stilisztikai elemek felhasználása, a dokumentum lemásolása, elektronikus formában számítógépes adathordozón való tárolása, továbbá annak harmadik fél részére való átadása, az abban szereplő adataink felhasználása - az üzemeltető által üzemeltetett létesítményt érintő tűzvédelmi hatósági ellenőrzéseken kívül - külön hozzájárulásunk nélkül nem lehetséges.
- 3.5 A Tűzvédelmi Szabályzat mellékleteit képező Tűzvédelmi Házirend és a Tűzriadó Terv harmadik fél részére átadható, szabadon sokszorosítható és elektronikus adathordozókon tárolható, valamint azok a létesítményben kifüggeszthető.
- 3.6 A Tűzvédelmi Szabályzat egyedi azonosítóval, vízjellel van ellátva.

Salgótarján, 2019.02.25.



Babják László
tűzvédelmi műszaki szakoktató



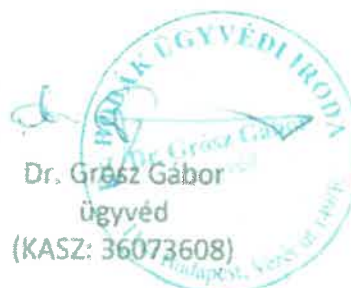
Szemerády Miklós
tűzvédelmi mérnök

A Tűzvédelmi Szabályzat a 36/1996. (XII.6.) BM rendelet 3. §-ában meghatározott tartalmi követelményeknek megfelel. A készítők a 9/2015. (III.25.) BM rendelet 7. § (7) pontjában előírt tűzvédelmi szakképesítéssel rendelkeznek, a szakképesítést igazoló okiratot megtekintettem.

A Tűzvédelmi Szabályzat 2. számú mellékletét képező „Kiürítési számítás az 50 fő befogadóképességet meghaladó helyiségekre” dokumentumban szereplő, a menekülési időtartam megfelelőségét igazoló ellenőrző számítás készítése nem tartozik a 266/2013. (VII.11.) Korm. rendelet 3. §-ában meghatározott, engedélyhez kötött szakmagyakorlási követelmények körébe.

Fentiek alapján tanúsítom, hogy jelen Tűzvédelmi Szabályzat a kiadás napján hatályos jogszabályoknak megfelel.

Salgótarján, 2019.02.25.



TŰZVÉDELMI SZABÁLYZAT

Salgótarjáni SZC Kereskedelmi és Vendéglátóipari Szakgimnáziuma és Szakközépiskolája
3100 Salgótarján, Zemlinszky Rezső út 4.

4. **A TŰZVÉDELMI SZABÁLYZAT KIADÁSA:**

- 4.1 A tűz elleni védekezésről, a műszaki mentésről és a tűzoltóságról szóló 1996. évi XXXI. törvény 19.§. (1.) bekezdésben előírt kötelezettségem alapján a Salgótarjáni SZC Kereskedelmi és Vendéglátóipari Szakgimnáziuma és Szakközépiskolája (a továbbiakban a létesítmény, vagy az intézmény) tűzvédelmének biztosítására jelen Tűzvédelmi Szabályzatot kiadom, mivel a Salgótarjáni Szakképzési Centrum által üzemeltetett létesítményben van olyan helyiség, melynek befogadóképessége az ötven főt meghaladja, valamint az intézményben foglalkoztatott munkavállalók száma több mint öt fő.
- 4.2 A Tűzvédelmi Szabályzat 2019.02.25.-től lép hatályba, egyúttal a létesítményre vonatkozó minden, korábbi tűzvédelmi szabályozás hatályát veszti.
- 4.3 A Tűzvédelmi Szabályzat az intézmény belső használatra készült dokumentuma, az a tűzvédelmi hatóság ellenőrzéssel megbízott képviselőin kívül más személy részére csak az igazgató és a készítő bejegyzésével adható ki.
- 4.4 A Tűzvédelmi Szabályzat 4 db nyomtatott példányban készült, továbbá az Intézményben elektronikus formában is (pdf) rendelkezésre áll. A dokumentum harmadik fél általi lemásolása vagy elektronikus formában, számítógépes adathordozón való tárolása az igazgató és a készítő külön hozzájárulása nélkül nem lehetséges. A dokumentum vízjellel van ellátva.
- 4.5 A Tűzvédelmi Szabályzat mellékletét az alábbi dokumentumok képezik:
1. sz. Oltóanyag egység meghatározása.
2. sz. Kiürítési számítás az 50 fő befogadóképességet meghaladó helyiségre.
3. sz. Tűzvédelmi oktatási tematika.
4. sz. Tűzvédelmi Házirend.
5. sz. Tűzriadó Terv.
6. sz. Iratminta az alkalomszerű tűzveszélyes tevékenység végzésére.
- 4.6 A Tűzvédelmi Szabályzat mellékletekkel együtt 34 sorszámozott oldalt tartalmaz.
- 4.7 A létesítményben a munkavállalókön kívül bármilyen más jogcímen ott tartózkodó személyek tájékoztatására a Tűzvédelmi Szabályzat melléklete, a Tűzvédelmi Házirend szolgál. A Tűzvédelmi Házirend szabadon sokszorosítható, elektronikus adathordozókon tárolható, valamint a létesítményben több helyen kifüggesztésre kerül.
- 4.8 A Tűzvédelmi Szabályzat mellékletét képező Tűzriadó Terv szabadon sokszorosítható, elektronikus adathordozókon tárolható, valamint annak rajzi részei a létesítményben több helyen kifüggesztésre kerülnek.
- 4.9 Amennyiben a létesítmény üzemeltetését a Salgótarjáni Szakképzési Centrum befejezi, nem járulunk hozzá annak további, bármilyen célú felhasználásához.
- 4.10 A Tűzvédelmi Szabályzatot az intézményben dolgozó munkavállalókkal ismertetni fogom.

Salgótarján, 2019.02.25.



Gembiczki Ferenc
főigazgató
Salgótarjáni Szakképzési Centrum

TŰZVÉDELMI SZABÁLYZAT

Salgótarjáni SZC Kereskedelmi és Vendéglátóipari Szakgimnáziuma és Szakközépiskolája
3100 Salgótarján, Zemlinszky Rezső út 4.

5. A TŰZVÉDELMI SZABÁLYZAT HATÁLYA:

- 5.1 A Tűzvédelmi Szabályzat területi hatálya kiterjed a Salgótarjáni SZC Kereskedelmi és Vendéglátóipari Szakgimnáziuma és Szakközépiskolája (3100 Salgótarján, Zemlinszky Rezső út 4. és 3100 Salgótarján, Ady Endre út 2.) teljes területére, mely magában foglalja a létesítményekben található valamennyi helyiséget és szabad teret.
- 5.2 A Tűzvédelmi Szabályzat a létesítmény teljes működésére vonatkozóan szabályozza a tűzvédelmi tevékenységet az irányadó jogszabályi rendelkezéseknek és szabványi előírásoknak megfelelően.
- 5.3 A Tűzvédelmi Szabályzat személyi hatálya kiterjed a létesítményben tartózkodó valamennyi munkavállalóra.
- 5.4 A Tűzvédelmi Szabályzat személyi hatálya kiterjed továbbá a létesítményben egyéb más, bármilyen jogcímen ott tartózkodó személyekre is, akik a következők lehetnek:
1. *Díákok és munkavállalók családtagjai.*
 2. *Bérelti szerződés alapján a létesítmény használatára jogosult személyek.*
 3. *Külső kivitelező társaságok és közmű szolgáltató társaságok munkavállalói.*
 4. *Hatósági ellenőrzést végző személyek.*
- 5.5 A Tűzvédelmi Szabályzat a hatálybalépés napjától visszavonásig érvényes.

6. A TŰZVÉDELMI SZABÁLYZAT VÉGREHAJTÁSÁNAK JOGI FELELŐSSÉGE:

- 6.1 A Tűzvédelmi Szabályzatban foglaltak megszegése jogi következményekkel jár.
- 6.2 Amennyiben az előírt rendelkezések végrehajtásának elmulasztása anyagi, személyi kárt, illetőleg veszélyeztetést eredményez, úgy polgári jogi kártérítési, szabálysértési és/vagy büntetőjogi felelősségre vonásra is sor kerülhet a mulasztóval szemben.
- 6.3 Ilyen esetekben a Salgótarjáni Szakképzési Centrum főigazgatója jár el.

7. A LÉTESÍTMÉNY TŰZVÉDELMI MŰKÖDÉSI- ÉS IRÁNYÍTÁSI RENDJE:

- 7.1 A létesítmény a szakképesítéshez kötött tűzvédelmi feladatokat megbízási szerződés alapján külső szolgáltató cégekkel látja el.
- 7.2 A létesítmény a szakképesítéshez nem kötött, az üzemeltetéshez kapcsolódó tűzvédelmi feladatokat saját munkavállalóival látja el.
- 7.3 A létesítmény beruházással kapcsolatos tűzvédelmi feladatait a főigazgató látja el.

8. A TŰZVÉDELMI FINASZÍROZÁSÁNAK SZABÁLYOZÁSA:

- 8.1 A tűzvédelmi tevékenység hatékony ellátásához szükséges pénzeszközöket az üzemeltető betervezi az éves költségvetésébe.
- 8.2 Az előírt tűzvédelmi követelmények megvalósításához szükséges pénzügyi eszközök rendeltetésszerű felhasználásáról a főigazgató gondoskodik.

TÜZVÉDELMI SZABÁLYZAT

Salgótarjáni SZC Kereskedelmi és Vendéglátóipari Szakgimnáziuma és Szakközépiskolája
3100 Salgótarján, Zemlinszky Rezső út 4.

9. A LÉTESÍTMÉNY TÜZVÉDELMI SZERVEZETE:

- 9.1 Főigazgató (tűzvédelmi dokumentumok kiadása)
Név: Gembiczki Ferenc
Telefonszám: +36 70 197 6440
- 9.2 Tagintézmény-vezető (tűzvédelmi szervezet irányítása)
Név: Barta Rita
Telefonszám: +36 70 197 7414
- 9.3 Általános tűzvédelmi ügyintéző (1) (tűzvédelmi dokumentumok kezelése)
Beosztás: Iskolatitkár (személye változhat)
Telefonszám: +36 32 412 504
- 9.4 Általános tűzvédelmi ügyintéző (2) (tűzvédelmi üzemeltetési ellenőrzések)
Beosztás: Gondnok (személye változhat)
Telefonszám: +36 32 412 504
- 9.5 Tűzvédelmi megbízott (1) (tűzvédelmi hatósági ellenőrzések)
Név: Babják László (Szemerády és Társai Bt.)
Telefonszám: +36 20 981 2751
- 9.6 Tűzvédelmi megbízott (2) (tűzvédelmi dokumentumok készítése)
Név: Szemerády Miklós (Szemerády és Társai Bt.)
Telefonszám: +36 70 328 4664
- 9.7 Tűzvédelmi megbízott (3) (tűzvédelmi dokumentumok kezelése)
Név: Szemerády Péter (Szemerády és Társai Bt.)
Telefonszám: +36 70 329 9690

10. A TÜZVÉDELMI SZERVEZET TAGJAINAK FELADATAI, FELELŐSÉGÜK:

- 10.1 Főigazgató:
- 10.1.1 Felelős a létesítmény tűzvédelmi tevékenységéhez kapcsolódó feladatok ellátásáért, valamint a tűzvédelmi jogszabályok betartásáért.
- 10.1.2 Biztosítja a tűzvédelmi feladatok ellátásához szükséges pénzügyi eszközöket.
- 10.1.3 Ellenőrzési és beszámoltatási jogköre kiterjed a létesítmény egészére.
- 10.1.4 A létesítményt érintő beruházások, kivitelezések, felújítások esetén gondoskodik a jogszabályban előírt tűzvédelmet érintő hatósági engedélyek beszerzéséről.
- 10.1.5 A létesítmény tűzvédelmi helyzetére, valamint a tűzoltás feltételeire kiható változást (pl. átépítés, bővítés, stb.) legalább 15 nappal annak megkezdése előtt bejelenti az illetékes katasztrófavédelmi kirendeltségre.
- 10.1.6 Kiadja a létesítmény Tűzvédelmi Szabályzatát.
- 10.2 Tagintézmény-vezető:
- 10.2.1 Gondoskodik a tűzvédelemmel kapcsolatos üzemeltetési ellenőrzések, időszakos felülvizsgálatok, karbantartási- és javítási munkálatok elvégzéséről.
- 10.2.2 Részt vesz a létesítmény területén tartott tűzvédelmi hatósági ellenőrzéseken és tűzoltósági begyakorló gyakorlatokon, vagy az általa adott meghatalmazás útján gondoskodik helyettesítésről.

TÜZVÉDELMI SZABÁLYZAT

Salgótarjáni SZC Kereskedelmi és Vendéglátóipari Szakgimnáziuma és Szakközépiskolája
3100 Salgótarján, Zemlinszky Rezső út 4.

- 10.2.3 Gondoskodik a feltárt tűzvédelmi hiányosságok megszüntetéséről.
- 10.2.4 Alkalomszerű tűzveszélyes tevékenység végzése esetén kiadja arra az engedélyt.
- 10.2.5 A létesítményben az intézmény által szervezett, vagy más társaság, szervezet által tartott rendezvény esetén gondoskodik arról, hogy a résztvevő társaságok, szervezetek és személyek a Tűzvédelmi Szabályzat mellékleteit (Tűzvédelmi Házirend és Tűzriadó Terv) megismerjék. Gondoskodik a dokumentumok átadásáról, valamint az átadás-átvétel dokumentálásáról.
- 10.2.6 A létesítményben tartott rendezvény esetén gondoskodik a rendezvény felügyeletéről, a menekülésre igénybe vett nyílászárók nyithatóságáról és működőképességéről, valamint a közlekedési és menekülési útvonalak átjárhatóságáról.
- 10.2.7 A létesítményben tartott alkalmi, vagy rendszeres zenés-táncos rendezvény esetén gondoskodik annak bejelentéséről.
- 10.2.8 Részt vesz a rendezvények megtartásával kapcsolatos bejárásokon és egyeztetéseken.
- 10.3 Általános tűzvédelmi ügyintéző (1):
- 10.3.1 Iktatja, kezeli és tárolja a társaság tűzvédelemmel kapcsolatos levelezését, valamint dokumentumait
- 10.3.2 A tűzvédelmi szaktevékenységet ellátó társaság által készített oktatási tematika alapján elvégzi az új felvételes munkavállalók elméleti tűzvédelmi kioktatását, valamint dokumentálja azt.
- 10.4 Általános tűzvédelmi ügyintéző (2):
- 10.4.1 Elvégzi a létesítményben rendszerben tartott tűzvédelmi eszközök, valamint az egyéb biztonságot növelő eszközök - külön tűzvédelmi szakképesítéshez nem kötött - ellenőrzését. Ezek a következők:
1. *Kézi tűzoltó készülékek havi üzemeltetői ellenőrzése.*
 2. *Előírt piktogramok meglétének ellenőrzése.*
- 10.4.2 Szemrevételezéssel rendszeresen ellenőrzi az alábbi berendezések jelöléseit, általános állapotát és működőképességét:
1. *Elektromos kapcsoló szekrények.*
 2. *Villámvédelmi rendszer levezetői.*
 3. *Gáznyomás-szabályozó és gázmérő berendezések.*
 4. *Gázkészülékek.*
 5. *Égéstermék-elvezető rendszerek.*
- 10.4.3 A létesítményben tartott rendezvény esetén annak megkezdése előtt elvégzi a menekülést biztosító nyílászárók rendkívüli ellenőrzését.
- 10.4.4 Az általa végzett ellenőrző tevékenységet a jogszabályban előírt gyakorisággal a tűzvédelmi üzemeltetési naplókban dokumentálja.
- 10.4.5 A rendszerben tartott tűzvédelmi eszközök, valamint egyéb biztonságot növelő eszközök meghibásodásáról haladéktalanul tájékoztatja a tagintézmény-vezetőt.
- 10.4.6 Részt vesz a tűzvédelmi hatósági ellenőrzéseken és a tűzoltósági begyakorló gyakorlatokon, valamint szükség szerint az egyéb bejárásokon, időszakos felülvizsgálatokon.
- 10.4.7 Elvégzi az új felvételes munkavállalók gyakorlati tűzvédelmi kioktatását.

TŰZVÉDELMI SZABÁLYZAT

Salgótarjáni SZC Kereskedelmi és Vendéglátóipari Szakgimnáziuma és Szakközépiskolája
3100 Salgótarján, Zemlinszky Rezső út 4.

- 10.5 Tűzvédelmi szaktevékenységet ellátó társaság (Szemerády és Társai Bt.):
- 10.5.1 A tűzvédelmi szaktevékenységet ellátó cég feladatainak ellátására a 9/2015. (III.25.) BM. rendelet szerinti felsőfokú tűzvédelmi szakképesítéssel rendelkező szakembereket köteles alkalmazni.
- 10.5.2 Elkészíti a létesítmény előírt tűzvédelmi dokumentumait, melyek a következők:
1. *Tűzvédelmi Szabályzat.*
 2. *Oltóanyag egység meghatározása.*
 3. *Kiürítési számítás az 50 fő befogadóképességet meghaladó helyiségekre.*
 4. *Tűzvédelmi iratminták.*
 5. *Tűzvédelmi oktatási tematika.*
 6. *Tűzvédelmi Házirend.*
 7. *Tűzriadó Terv.*
- 10.5.3 Gondoskodik a tűzvédelmi dokumentumok folyamatos aktualizálásáról.
- 10.5.4 Elvégzi a munkavállalók éves ismétlődő, valamint rendkívüli tűzvédelmi oktatását.
- 10.5.5 Részt vesz a tűzvédelmi hatósági ellenőrzéseken és a tűzoltósági begyakorló gyakorlatokon, valamint szükség szerint felkérésre az egyéb bejárásokon, időszakos felülvizsgálatokon.
- 10.5.6 A létesítményt érintő tűzvédelmi jogszabályi változásokról rendszeresen tájékoztatja a főigazgatót és a tagintézmény-vezetőt.
- 10.5.7 A létesítményt érintő beruházások, kivitelezések és fejlesztések esetén - azok tűzvédelmi vonatkozásairól - tájékoztatja a főigazgatót és tagintézmény-vezetőt.

11. A MUNKAVÁLLALÓK TŰZVÉDELMI KÖTELEZETTSÉGEI:

- 11.1 Kötelesek megismerni, elsajátítani és megtartani a létesítményre vonatkozó általános és egyedi tűzvédelmi előírásokat.
- 11.2 Kötelesek részt venni az előírt tűzvédelmi oktatásokon és tűzvédelmi szakvizsgákon.
- 11.3 Kötelesek mindennapi tevékenységüket úgy szervezni és végezni, hogy az adott területen veszélyhelyzet kialakulásának a lehetősége minimális legyen.
- 11.4 Csak olyan tevékenységet végezhetnek, amelynél a biztonságos munkavégzés tűzvédelemre vonatkozó személyi és tárgyi feltételei biztosítottak.
- 11.5 Kötelesek az általuk használt gépek, berendezések biztonságos használata érdekében azok kezelési utasítását megismerni, valamint betartani.
- 11.6 Kötelesek elsajátítani a létesítmény területén rendszerben tartott tűzvédelmi eszközök, valamint egyéb biztonságot növelő eszközök kezelését, valamint ismerniük kell azok fellelhetőségi helyét.
- 11.7 Kötelesek megismerni a létesítményben található közművezetékek lezárásának lehetőségeit, módját. Szükség szerint gondoskodniuk azok megfelelő lezárásáról.
- 11.8 Kötelesek megismerni a létesítményben lévő esetleges veszélyforrásokat.
- 11.9 Kötelesek a megjelölt helyen a dohányzási tilalmat betartani.
- 11.10 Kötelesek ismerni a tűz esetén értesítendő személyek elérhetőségét.

12. A MUNKAVÁLLALÓK TŰZJELZÉSSSEL, TŰZOLTÁSSAL MŰSZAKI MENTÉSSSEL KAPCSOLATOS FELADATAI:

TÜZVÉDELMI SZABÁLYZAT

Salgótarjáni SZC Kereskedelmi és Vendéglátóipari Szakgimnáziuma és Szakközépiskolája
3100 Salgótarján, Zemlinszky Rezső út 4.

- 12.1 Tűzjelzés:
- 12.1.1 Az észlelt tüzet haladéktalanul jelezniük kell a katasztrófavédelem ügyeleti rendszerébe. (105 és 112 hívószám.)
- 12.1.2 A tűz bejelentése során közölni kell az alábbiakat:
1. *Káreset pontos helye, címe.*
 2. *Mi ég, milyen káreset történt, mi van veszélyeztetve.*
 3. *Emberélet van-e veszélyben.*
 4. *Történt-e személyi sérülés.*
 5. *Jelző neve.*
 6. *Tűzjelzésre használt telefon hívószáma.*
- 12.1.3 A tüzet észlelő személy jelezze a tüzet azonnal a közelben tartózkodóknak is, abból a célból, hogy a tűz oltásában segédkezzenek, vagy, hogy a veszélyeztetett területet idejében el tudják hagyni.
- 12.1.4 Minden tüzet, még az eloltott tüzet is kötelesek jelenteni, valamint a tűzvizsgálat érdekében a helyszínt változatlanul kell hagyniuk.
- 12.1.5 Az a személy, aki tüzet észlel és ezt a tűzoltóságnak nem jelzi; szándékosan megtévesztő tűzjelzést ad; a sikeres tűzoltáshoz szükséges információt megtagadja, az a vonatkozó jogszabály értelmében tűzvédelmi szabálysértést követ el és pénzbírsággal sújtható.
- 12.2 Tűzoltás:
- 12.2.1 Tűz esetén az elsődleges feladat a tanulók, illetve a sérült, veszélyhelyzetben lévő személyek mentése. A kiürítésben és mentésben valamennyi arra alkalmas munkavállaló - saját testi épségének veszélyeztetése nélkül - köteles részt venni.
- 12.2.2 A kiürítés után a kijelölt helyen kell tartózkodni és létszámellenőrzést kell tartani.
- 12.2.3 Az arra alkalmas munkavállalók kezdjék meg a tűz oltását - saját testi épségük veszélyeztetése nélkül - a rendelkezésre álló kézi tűzoltó készülékekkel.
- 12.2.4 Ha úgy ítéljük meg, hogy nem birkózunk meg a tűz eloltásával, semmiképpen ne próbáljuk meg azt oltani, menjünk azonnal a szabadba. Sajnos sokan ilyenkor rossz döntést hoznak, oltani próbálnak, és túl hosszú ideig tartózkodnak a tűz és füst közelében.
- 12.2.5 A tüzeset helyszínén jelenlévők kötelesek a kiérkező hivatásos tűzoltóegység parancsnokának utasításait betartani, a tűzoltáshoz minden segítséget és információt megadni, utasítása esetén az oltásban és a mentésben részt venni.
- 12.2.6 A tűz eloltása után a munkavállalók kötelesek minden segítséget megadni a tűzvizsgálatot végzőknek.
- 12.3 Műszaki mentés:
- 12.3.1 Tűz esetén a létesítményben tartózkodó munkavállalók kötelesek a nagy értékű műszaki berendezések, fontos dokumentumok mentésében részt venni.
- 12.3.2 Az műszaki mentés, illetve egyéb értékek mentése során a munkavállalók egészségét, testi épségét kockáztatni nem szabad.

13. A LÉTESÍTMÉNYBEN EGYÉB, MÁS JOGCÍMEN TARTÓZKODÓ SZEMÉLYEK TÜZVÉDELMI KÖTELEZETTSÉGEI:

TÜZVÉDELMI SZABÁLYZAT

Salgótarjáni SZC Kereskedelmi és Vendéglátóipari Szakgimnáziuma és Szakközépiskolája
3100 Salgótarján, Zemlinszky Rezső út 4.

- 13.1 Kötelesek megismerni, elsajátítani és megtartani a létesítményre vonatkozó általános és egyedi tűzvédelmi előírásokat.
- 13.2 Kötelesek elsajátítani a létesítmény területén rendszerben tartott tűzvédelmi eszközök, valamint egyéb biztonságot növelő eszközök fellelhetőségi helyét, szükség szerint azok kezelését.
- 13.3 Kötelesek megismerni a létesítményben található közművezetékek lezárásának lehetőségeit, módját.
- 13.4 Az észlelt tüzet haladéktalanul jelenteniük kell a katasztrófavédelem ügyeleti rendszerébe. (105 és 112 hívószám.)
- 13.5 Minden tüzet, még az eloltott tüzet is kötelesek jelenteni, valamint a tűzvizsgálat érdekében a helyszínt változtatlanul kell hagyniuk.
- 13.6 Kötelesek a megjelölt helyen a dohányzási tilalmat betartani.
- 13.7 Kötelesek ismerni a tűz esetén értesítendő személyek elérhetőségét.

14. SZAKKÉPESÍTÉSHEZ, TŰZVÉDELMI SZAKVIZSGÁHOZ KÖTÖTT MUNKÁK VÉGZÉSÉNEK FELTÉTELEI:

- 14.1 A létesítményben több olyan rendszerben tartott tűzvédelmi eszköz van (kézi tűzoltó készülékek), amelyek időszakos felülvizsgálata, karbantartása és javítása tűzvédelmi szakvizsgához kötött tevékenység. Az eszközök felülvizsgálatát, karbantartását és javítását csak az előírt szakképesítéssel és tűzvédelmi szakvizsgával is rendelkező, a feladatra - a tagintézmény-vezető által - írásban megbízott személy végezheti.
- 14.2 A létesítményben esetenként olyan karbantartási-, javítási- és felújítási munkákat folytatnak, amelyek alkalmoszerű tűzveszélyes tevékenység végzésével járnak. A külön tűzvédelmi szakvizsgához kötött építőipari tevékenységet, csak az előírt szakképesítéssel és tűzvédelmi szakvizsgával is rendelkező, a feladatra - a tagintézmény-vezető által - írásban megbízott személy végezheti.
- 14.3 A létesítmény villamos és villámvédelmi rendszerének felülvizsgálatát csak az előírt szakképesítéssel és tűzvédelmi szakvizsgával is rendelkező, a feladatra - a tagintézmény-vezető által - írásban megbízott személy végezheti.
- 14.4 A létesítmény villamos és villámvédelmi rendszerének, karbantartását és javítását csak az előírt szakképesítéssel rendelkező, a feladatra - a tagintézmény vezető által - írásban megbízott személy végezheti.
- 14.5 A létesítmény gázellátó rendszerének, gázkészülékeinek, karbantartását és javítását csak az előírt szakképesítéssel rendelkező, a feladatra - a tagintézmény vezető által - írásban megbízott személy végezheti.

15. MUNKAVÁLLALÓK TŰZVÉDELMI OKTATÁSA:

- 15.1 Az oktatással kapcsolatos általános feladatok:
- 15.1.1 Valamennyi dolgozó kötelessége, hogy a létesítménnyel kapcsolatos tűzvédelmi ismereteket megismerje, valamint tűz esetén a szükséges feladatokat végrehajtsa.
- 15.1.2 A fenti okból a Tűzvédelmi Szabályzat a létesítményben több példányban megtalálható.

TÜZVÉDELMI SZABÁLYZAT

Salgótarjáni SZC Kereskedelmi és Vendéglátóipari Szakgimnáziuma és Szakközépiskolája
3100 Salgótarján, Zemlinszky Rezső út 4.

- 15.2 Új felvételes dolgozó kiiktatása:
- 15.2.1 Minden új felvételes munkavállalót a munkába állása előtt a munkakörének megfelelő tűzvédelmi oktatásban kell részesíteni. Az oktatás időtartama 30 perc, melyet elméleti és gyakorlati formában kell lebonyolítani.
- 15.2.2 Az új felvételes munkavállalók elméleti kiiktatását, valamint annak dokumentálását - a tűzvédelmi szaktevékenységet ellátó társaság által készített részletes „Tűzvédelmi oktatási tematika” (4. sz. melléklet) alapján - az általános tűzvédelmi ügyintéző (1) végzi.
- 15.2.3 Az új munkavállalók gyakorlati oktatását az általános tűzvédelmi ügyintéző (2) végzi. A gyakorlati oktatás a létesítményben található rendszerben tartott tűzvédelmi eszközök, valamint az egyéb biztonságot növelő eszközök helyének és működésének ismertetésére, valamint a közművezetékek lezárásának lehetőségeire és módjára terjed ki.
- 15.3 Ismétlődő oktatás rendje:
- 15.3.1 A létesítmény valamennyi munkavállalójának évente egy alkalommal ismétlődő tűzvédelmi oktatáson kell részt vennie.
- 15.3.2 Az ismétlődő oktatást a tűzvédelmi szaktevékenységet ellátó társaság szakképesítéssel rendelkező képviselője végzi.
- 15.3.3 Az oktatást úgy kell megszervezni, hogy az a létesítmény napi működésében fennakadást ne okozzon.
- 15.3.4 Az ismétlődő oktatás tematikája megegyezik az előzőekben ismertetettekkel.
- 15.4 Rendkívüli esetben tartott oktatás rendje:
- 15.4.1 Rendkívüli tűzvédelmi oktatást kell tartani a létesítmény tűzvédelmi helyzetének jelentős mértékű megváltozása esetén, vagy tűz keletkezése után, ha az oktatás a munkavállalók számára tanulsággal szolgálhat.
- 15.4.2 A rendkívüli esetben tartott oktatást a tűzvédelmi szaktevékenységet ellátó társaság szakképesítéssel rendelkező képviselője végzi.
- 15.4.3 A rendkívüli esetben tartott oktatás tematikája az aktuális tűzvédelmi helyzetnek megfelelően változhat.
- 15.5 Az oktatás nyilvántartása:
- 15.5.1 A megtartott tűzvédelmi oktatásról naplót kell vezetni. Az oktatási naplót a tűzvédelmi szaktevékenységet ellátó társaság biztosítja.
- 15.5.2 A tűzvédelmi oktatási naplóba tett bejegyzésnek az alábbiakat kell tartalmaznia:
1. *Oktatás helye, időpontja.*
 2. *Oktatást végző személy beosztása, szakképesítése, aláírása.*
 3. *Oktatott személy neve, aláírása.*

16. A LÉTESÍTMÉNYBEN EGYÉB, MÁS JOGCÍMEN TARTÓZKODÓ SZEMÉLYEK TÜZVÉDELMI KIOKTATÁSA:

- 16.1 A létesítményben - bármilyen jogcímen - huzamos időn át (több mint, 1 nap), vagy rendszeres időközönként tartózkodó személyek (pl. bérleti szerződés alapján a létesítmény használatára jogosult személyek, külső kivitelező társaságok munkavállalói, stb.) részére az általános tűzvédelmi ügyintéző (1) átadja a Tűzvédelmi Házirend és a Tűzriadó Terv 1-1 példányát, valamint

TŰZVÉDELMI SZABÁLYZAT

Salgótarjáni SZC Kereskedelmi és Vendéglátóipari Szakgimnáziuma és Szakközépiskolája
3100 Salgótarján, Zemlinszky Rezső út 4.

- ismerteti az abban foglaltakat. Az átadás-átvétel ténye, valamint az oktatás bejegyzésre kerül a tűzvédelmi oktatási naplóba.
- 16.2 A fent ismertetett személyek gyakorlati oktatását az általános tűzvédelmi ügyintéző (2) végzi. A gyakorlati oktatás a létesítményben található, rendszerben tartott tűzvédelmi eszközök, valamint az egyéb biztonságot növelő eszközök helyének és működésének ismertetésére, valamint a közművezetékek lezárásának lehetőségeire és módjára terjed ki.
- 16.3 A létesítményben tartott rendezvény esetén - annak jellegétől függően - a rendezvényt szervező és rendezvényt biztosító személyzet egyedi kioktatása történik, mely általános esetben megegyezik a fent említettel. Amennyiben a rendezvény jellege azt külön indokolja (pl. zenés-táncos rendezvények tartása), az oktatásba a tűzvédelmi szaktevékenységet ellátó társaság is bevonásra kerül. Az oktatás dokumentálása szintén a tűzvédelmi oktatási naplóban történik.
- 16.4 A létesítményben eseti jelleggel tartózkodó személyek tájékoztatására, esetleges kimenekülésének biztosítására a falakon elhelyezett alaprajzok, valamint az utánvilágító (irány-, kijárat-, tűzvédelmi eszköz- és közmű elzáró jelző) piktogramok szolgálnak.

17. MUNKAVÁLLALÓK TŰZVÉDELMI SZAKVIZSGÁZTATÁSA:

- 17.1 A tűzvédelmi szakvizsgára kötelezett munkakörök:
- 17.1.1 A létesítmény azon dolgozóinak, akik tűzvédelmi szakvizsgához kötött tevékenységet végeznek, valamint azok, akik az ő munkájukat közvetlenül irányítják, a vonatkozó jogszabályok értelmében tűzvédelmi szakvizsgával kell rendelkezniük. Ez a munkakörök következők:
1. *Karbantartó. (1. tűzvédelmi szakvizsga ág)*
 2. *Sofőr. (2. tűzvédelmi szakvizsga ág)*
- 17.1.2 A szakvizsga feltételeinek megteremtése a tagintézmény-vezető feladata.
- 17.2 A tűzvédelmi szakvizsga nyilvántartás:
- 17.2.1 A szakvizsgára kötelezett dolgozókról nyilvántartást kell vezetni, melynek a következőket kell tartalmaznia:
1. *Dolgozó személyi adatai (név, édesanya neve, születési hely, születési idő).*
 2. *Dolgozó munkaköre.*
 3. *Szakvizsga ág megnevezése.*
 4. *Szakvizsga száma, kelte, lejárat.*
- 17.2.2 A tűzvédelmi szakvizsga nyilvántartást az általános tűzvédelmi ügyintéző (1) kezeli. A nyilvántartást folyamatosan aktualizálni kell.
- 17.2.3 A tűzvédelmi szakvizsgáról készült jegyzőkönyvet, valamint a szakvizsga bizonyítványokat az általános tűzvédelmi ügyintéző (1) őrzi.

18. A HASZNÁLATI ELŐÍRÁSOKHOZ KAPCSOLÓDÓ ALAPFOGALMAK

- 18.1 Anyagok tűzveszélyességi osztálya (kivonat az 54/2014.(XII.5.) BM. rendeletből):
Robbanásveszélyes osztályba tartozik:
a kémiai biztonságról szóló törvény szerint robbanó, fokozottan tűzveszélyes, tűzveszélyes, kismértékben tűzveszélyes anyag és keverék,

TÜZVÉDELMI SZABÁLYZAT

Salgótarjáni SZC Kereskedelmi és Vendéglátóipari Szakgimnáziuma és Szakközépiskolája
3100 Salgótarján, Zemlinszky Rezső út 4.

az a folyadék, olvadék, amelynek zárttéri lobbánáspontja 21 °C alatt van vagy nyílttéri lobbánáspontja legfeljebb 55 °C, vagy üzemi hőmérséklete nagyobb, mint a nyílttéri lobbánáspont 20 °C-kal csökkentett értéke,
az éghető gáz, gőz, köd,
az a por, amely a levegővel robbanásveszélyes keveréket képez és
az rendelet hatálybalépése előtt „A” vagy „B” tűzveszélyességi osztályba sorolt anyag.

Tűzveszélyes osztályba tartozik:

a szilárd éghető anyag, ha nem tartozik robbanásveszélyes osztályba,
a legalább 50 °C nyílttéri lobbánáspontú gázolajok, tüzelőolajok, petróleum,
az a folyadék, olvadék, amelynek nyílttéri lobbánáspontja 55 °C felett van, vagy üzemi hőmérséklete a nyílttéri lobbánáspontjánál legalább 20 °C-kal kisebb,
az a gáz, amely önmaga nem ég, de az égést táplálja, a levegő kivételével,
a vonatkozó műszaki követelmény szerinti eljárással meghatározott, 150 °C-nál magasabb gyulladási hőmérsékletű B-F tűzvédelmi osztályú építőanyag,
az a vizes diszperziós rendszer, amelynek lobbánáspontja szabványos módszerrel nem állapítható meg, és éghetőanyag-tartalma 25%-nál nagyobb, víztartalma pedig 50%-nál kisebb és
a rendelet hatálybalépése előtt „C” vagy „D” tűzveszélyességi osztályba sorolt anyag.

Nem tűzveszélyes osztályba tartozik:

a nem éghető anyag,
az A1 vagy A2 tűzvédelmi osztályú építőanyag és
a rendelet hatálybalépése előtt „E” tűzveszélyességi osztályba sorolt anyag.

18.2

Éghető folyadékok tűzveszélyességi besorolása (kivonat az MSZ 9790:1995 szabványból):

I. tűzveszélyességi fokozat:

az éghető cseppfolyós anyag, amelynek zárt téri lobbánáspontja 21 °C alatt van, vagy üzemi hőmérséklete eléri vagy meghaladja a nyílt téri lobbánáspontját.

II. tűzveszélyességi fokozat:

az éghető cseppfolyós anyag, amelynek zárt téri lobbánáspontja legalább 21°C, nyílt téri lobbánáspontja legfeljebb 55 °C,
vagy üzemi hőmérséklete a nyílt téri lobbánáspontja alatt van, de nagyobb, mint a nyílt téri lobbánáspont 20 °C-kal csökkentett értéke.

III. tűzveszélyességi fokozat:

a legalább 50 °C nyílt téri lobbánáspontú gázolajok, tüzelőolajok és a világításra használatos petróleum,

az éghető cseppfolyós anyag, amelynek nyílt téri lobbánáspontja 55 °C felett van, de legfeljebb 150 °C,
vagy üzemi hőmérséklete a nyílt téri lobbánáspontjánál legalább 20 °C-kal, de legfeljebb 50 °C-kal kisebb.

IV. tűzveszélyességi fokozat:

az éghető cseppfolyós anyag, amelynek nyílt téri lobbánáspontja 150 °C-nál magasabb,

TÜZVÉDELMI SZABÁLYZAT

Salgótarjáni SZC Kereskedelmi és Vendéglátóipari Szakgimnáziuma és Szakközépiskolája
3100 Salgótarján, Zemlinszky Rezső út 4.

vagy üzemi hőmérséklete több mint 50 °C-kal a nyílt téri lobbanáspontja alatt van.

19. ÁLTALÁNOS TÜZVÉDELMI ELŐÍRÁSOK:

19.1 Általános szabályok:

- 19.1.1 A létesítményt csak a Használatbavételi-, Működési engedélyében meghatározott rendeltetésének megfelelő tűzvédelmi követelmények szerint szabad használni.
- 19.1.2 A létesítményben tevékenységet csak a tűzvédelmi követelményeknek megfelelő helyiségben vagy szabad térben szabad végezni.
- 19.1.3 A létesítmény helyiségeiben és szabad tereiben csak az ott folytatott tevékenységhez szükséges anyag és eszköz tartható.
- 19.1.4 A helyiségből, a szabadteréből, a gépről, a berendezésről, az eszközről, a készülékről a tevékenység során keletkezett tűzveszélyes osztályba tartozó anyagot, hulladékot folyamatosan, de legalább a tevékenység befejezése után el kell távolítani.
- 19.1.5 Az olajjal, zsírral szennyezett hulladékot jól záró fedővel ellátott, nem tűzveszélyes anyagú edényben kell gyűjteni, majd erre a célra kijelölt helyen kell tárolni.
- 19.1.6 A tűzveszélyes folyadékok csepegését, elfolyását meg kell akadályozni. A szétfolyt, kiszivárgott anyagot haladéktalanul fel kell itatni, a helyiséget ki kell szellőztetni, és a felitatott anyagot erre a célra kijelölt helyen kell tárolni.
- 19.1.7 Az I-II. tűzveszélyességi fokozatú folyadékot alkalmasszerűen csak szabadban vagy hatékonyan szellőztetett helyiségben szabad használni, ahol egyidejűleg gyújtóforrás nincs.
- 19.1.8 Olajos, zsíros munkaruha, védőruha csak fémszekrényben helyezhető el.
- 19.1.9 A munkahelyen a tevékenység közben és annak befejezése után a munkát végzőnek ellenőrizni kell a tűzvédelmi használati szabályok megtartását, és a szabálytalanságokat meg kell szüntetni.
- 19.1.10 Azon helyiségek bejáratánál ahol tűzveszélyes anyagok tárolása, vagy kezelése folyik, a veszélyre, valamint a vonatkozó előírásokra figyelmeztető és tiltó rendelkezéseket tartalmazó biztonsági jelet kell elhelyezni! A biztonsági jeleket a helyiségeken belül is el kell helyezni!
- 19.1.11 A közművek nyitó- és zárószerkezetét, valamint annak nyitott és zárt állapotát jól láthatóan meg kell jelölni.
- 19.1.12 A mentésre szolgáló nyílászárók helyét a homlokzaton, és az épületen belül a mentésre szolgáló nyílászárót tartalmazó helyiség, helyiségcsoport bejáratánál jól látható és maradandó módon kell jelölni.
- 19.1.13 A létesítményben az üzemelés alatt álló, személyek tartózkodására szolgáló helyiségek kiürítésre számításba vett ajtóit lezárni nem szabad.
- 19.2 A dohányzás és nyílt láng használatának szabályai:
- 19.2.1 A létesítményben az épületen belül dohányozni tilos!
- 19.2.2 Amennyiben a létesítményben külső kivitelező cég alkalmasszerű nyílt lánggal járó munkát kíván végezni, annak időpontját, időtartamát, konkrét helyét, a munkavégzés jellegét a tűzvédelmi szaktevékenységet ellátó társasággal előre

TŰZVÉDELMI SZABÁLYZAT

Salgótarjáni SZC Kereskedelmi és Vendéglátóipari Szakgimnáziuma és Szakközépiskolája
3100 Salgótarján, Zemlinszky Rezső út 4.

- egyeztetni kell. A munkavégzés során be kell tartani a Tűzvédelmi Szabályzat alkalmoszerű tűzveszélyes tevékenység végzésére vonatkozó előírásait.
- 19.2.3 Égő dohányneműt, gyufát és egyéb gyújtóforrást tilos olyan helyre tenni vagy ott eldobni, ahol az tüzet, vagy robbanást okozhat.
- 19.3 Az alkalmoszerű tűzveszélyes tevékenység végzésének feltételei:
- 19.3.1 A létesítményben általában tűzveszélyes tevékenységet nem végeznek, de ez a karbantartási, felújítási munkák során előfordulhat.
- 19.3.2 Alkalmoszerű tűzveszélyes tevékenységet csak előzetesen írásban, a helyszín adottságainak ismeretében meghatározott feltételek alapján szabad végezni. Az előzetes egyeztetések lefolytatása, valamint a feltételek megállapítása a tűzvédelmi szaktevékenységet ellátó társaság szakképesítéssel rendelkező munkavállalójának feladata. Az engedély kiadása csak ezután történhet meg.
- 19.3.3 Az alkalmoszerű tűzveszélyes tevékenység kiadására jogosult személy: Tagintézmény-vezető.
- 19.3.4 A létesítményben a külön jogszabályban meghatározott - tűzvédelmi szakvizsgálóhoz kötött - alkalmoszerű tűzveszélyes tevékenységet csak érvényes szakvizsgálóval rendelkező, az egyéb tűzveszélyes tevékenységet a tűzvédelmi szabályokra, előírásokra kioktatott személy végezheti.
- 19.3.5 A munkavégzés előtt meg először meg kell vizsgálni a munkavégző tűzvédelmi szakvizsga bizonyítványának meglétét, érvényességét. Érvényes bizonyítvány hiányában tűzveszéllyel járó munka nem végezhető.
- 19.3.6 A tűzveszélyes tevékenység végzéséhez szükséges tűzvédelmi eszközök és berendezések, egyéb biztonságot növelő eszközök (pl. gázveszély-érzékelő) meghatározása a tűzvédelmi szaktevékenységet ellátó társaság szakképesítéssel rendelkező munkavállalójának a feladata. Amennyiben ezek közül valamelyik a létesítményben nem áll rendelkezésre, azt a munkavégző köteles biztosítani.
- 19.3.7 A tűzveszélyes tevékenység befejezése után a munkát végző személyek a helyszínt és annak környezetét tűzvédelmi szempontból kötelesek átvizsgálni és minden olyan körülményt megszüntetni, ami ott tüzet okozhat. A munka befejezését az engedélyezőnek le kell jelenteni, majd a kiadott engedélybe be kell jegyezni, ahol annak tényét aláírással igazolni kell.
- 19.4 Közlekedő utak használata:
- 19.4.1 A létesítmény közlekedési útvonalait és szabad tereit állandóan szabadon kell tartani.
- 19.4.2 A létesítményben a villamos berendezések kapcsolói, a közmű nyitó- és zárószervezetek, továbbá a kézi tűzoltó készülékek hozzáféréseinek, megközelítésének lehetőségét állandóan biztosítani kell, azokat eltorlaszolni még átmenetileg sem szabad.
- 19.4.3 A kiürítésre és menekülésre számításba vett nyílászáró szerkezeteket, amíg a létesítményben személyek tartózkodnak, lezárni nem szabad.
- 19.4.4 A létesítményben menekülésre számításba vett közlekedőkön robbanásveszélyes és tűzveszélyes osztályba tartozó anyagok nem helyezhetők el.
- 19.4.5 A létesítmény menekülési útvonalai nem szűkíthetők le.
- 19.5 Fűtőberendezések használata:

TŰZVÉDELMI SZABÁLYZAT

Salgótarjáni SZC Kereskedelmi és Vendéglátóipari Szakgimnáziuma és Szakközépiskolája
3100 Salgótarján, Zemlinszky Rezső út 4.

- 19.5.1 A létesítmény helyiségben csak olyan kiegészítő fűtési rendszer használható, amely rendeltetésszerű működése során nem okoz tüzet vagy robbanást.
- 19.5.2 Abban a helyiségben, ahol tűzveszélyes osztályba tartozó anyagokat tárolnak, nyílt lánggal, izzással vagy veszélyes felmelegedéssel üzemelő berendezés nem helyezhető el.
- 19.5.3 A munkahelyek elhagyása előtt meg kell győződni a fűtőberendezések veszélytelenségéről.
- 19.5.4 A fűtőberendezés és a környezetében levő éghető anyag között olyan távolságot kell megtartani, hogy a legnagyobb hőterheléssel való üzemeltetés mellett se jelenthessen az anyagra gyújtási veszélyt.
- 19.6 Szellőztetés:
- 19.6.1 Olyan tevékenység, amelynek végzése során robbanásveszély alakulhat ki (pl. csővezetékek festése, hegesztés, stb.), csak hatékony szellőztetés mellett végezhető.
- 19.7 Csatornahálózat:
- 19.7.1 Az I -II. tűzveszélyességi fokozatú folyadékot (pl. hígító), vagy az ilyen anyagot oldott állapotban tartalmazó szennyvizet a lefolyókba önteni tilos.
- 19.8 Gépi berendezések használata:
- 19.8.1 A létesítményben kizárólag olyan gépi berendezés használható, amely rendeltetésszerű működése során környezetére gyújtási veszélyt nem jelent.
- 19.9 Villamos berendezések használata:
- 19.9.1 A létesítményben kizárólag olyan villamos berendezés használható, amely rendelkezik CE minősítéssel, valamint rendeltetésszerű működése során a környezetére nézve gyújtási veszélyt nem jelent.
- 19.9.2 A villamos gépet, berendezést és egyéb készüléket a tevékenység befejezése után ki kell kapcsolni. Nem vonatkozik ez az előírás azokra a készülékekre, amelyek rendeltetésükből következően folyamatos üzemre lettek tervezve. Kikapcsolt állapotnak számít az elektronikai, informatikai és hasonló készülékek készenléti állapota is.
- 19.9.3 A villamos gépet, berendezést és egyéb készüléket használaton kívül helyezésük esetén ki kell kapcsolni és a villamos tápellátásról le kell választani.
- 20. AZ ANYAGOK TÁROLÁSÁNAK SZABÁLYAI:**
- 20.1 Az anyagtárolás általános szabályai:
- 20.1.1 Az éghető anyagokat (papír) lehetőség szerint nem éghető anyagú polcokon kell tárolni. Ez az előírás nem vonatkozik a napi használatban lévő, az irodai munkavégzéshez szükséges anyagokra.
- 20.1.2 Az anyagtárolás területét rendezett állapotban kell tartani.
- 20.2 Éghető folyadékok tárolásának szabályai:
- 20.2.1 Éghető folyadék a menekülési útvonalon nem tárolható.
- 20.2.2 Éghető folyadék csak a folyadék hatásának ellenálló, a folyadékra gyújtási veszélyt nem jelentő, jól zárható edényben tárolható.

TŰZVÉDELMI SZABÁLYZAT

Salgótarjáni SZC Kereskedelmi és Vendéglátóipari Szakgimnáziuma és Szakközépiskolája
3100 Salgótarján, Zemlinszky Rezső út 4.

- 20.2.3 A sérülékeny edények gyűjtőcsomagolásának vagy védőburkolásának sérülés (törés, felszakadás) ellen védelmet kell nyújtania.
- 20.2.4 Az edények csak kiöntőnyílásukkal felfelé, lezárt állapotban tárolhatók. Kiürített, de ki nem tisztított edények tárolására a megtöltöttekre vonatkozó előírások irányadók.
- 20.2.5 Az éghető folyadékok tárolása csak fémpolcokon, vagy a helyiség padozatán történhet.
- 20.2.6 A tárolás helyén illetéktelen személy nem tartózkodhat.
- 20.2.7 Az éghető folyadékok tároló edényeit közvetlenül egymás fölött elhelyezni nem szabad.
- 20.2.8 A nem tárolásra tervezett helyiségekben folyamatosan az alábbi mennyiség tárolható: 10 liter I-II., valamint 30 liter III. tűzveszélyességi fokozatú folyadék.
- 20.3 Robbanásveszélyes anyagok tárolásának szabályai:
- 20.3.1 A robbanásveszélyes osztályba tartozó anyagot, valamint az I-III. tűzveszélyességi fokozatú folyadékot csak zárt csomagolásban, edényben szabad tárolni.
- 20.3.2 Robbanásveszélyes osztályba tartozó anyag nem tárolható pinceszinti helyiségben, továbbá 300 liter vagy 300 kg mennyiség felett egyéb, nem tárolásra tervezett helyiségben.
- 20.3.3 Huzamos tartózkodásra szolgáló helyiségekben gázpalackot tárolni tilos.

21. EGYEDI TŰZVÉDELMI ELŐÍRÁSOK:

21.1 Elektromos kapcsoló helyiségek és szekrények:

- 21.1.1 Elektromos kapcsoló térbe illetéktelen személy nem léphet, illetve nem nyúlhat be!
- 21.1.2 Az elektromos kapcsoló terek és szekrények ajtaját lezárva kell tartani!
- 21.1.3 Az elektromos kapcsoló terekben és szekrényekben bármilyen anyag tárolása tilos!
- 21.1.5 A kapcsolók és biztosítékok rendeltetését, valamint a kapcsolók ki és bekapcsolt állapotát jelző hiányzó feliratokat haladéktalanul pótolni kell.
- 21.1.6 A sérült elektromos tokozatok javításáról haladéktalanul gondoskodni kell!
- 21.1.7 Meghibásodás esetén javítást csak szakirányú végzettséggel rendelkező személy végezhet.

21.2 Porta, irodák, tanári:

- 21.2.1 A helyiségekben el kell helyezni a létesítmény Tűzriadó Tervét.
- 21.2.2 A tűzjelzésre szolgáló telefonok mellett fel kell tüntetni az állami tűzbejelentő telefon számát, valamint el kell helyezni a tűz esetén értesítendő személyek és szolgáltatók névsorát, azok elérhetőségét.
- 21.2.3 Az irodákban a napi munka befejezése után az ott használt elektromos eszközöket ki kell kapcsolni, valamint az elektromos hálózatról le kell választani.
- 21.2.4 Az irodákban a napi munka befejezése után a világítást le kell kapcsolni.
- 21.2.5 A helyiségekben külön kávéfőzőt, villanymelegítőt üzemeltetni tilos!
- 21.2.6 A helyiségekben szabványtól eltérő elektromos berendezést üzemeltetni, vagy feszültség alatt tartani szigorúan tilos!

21.3 Tantermek:

TÜZVÉDELMI SZABÁLYZAT

Salgótarjáni SZC Kereskedelmi és Vendéglátóipari Szakgimnáziuma és Szakközépiskolája
3100 Salgótarján, Zemlinszky Rezső út 4.

- 21.3.1 A helyiségekben keletkező éghető hulladékot folyamatosan el kell takarítani.
- 21.3.2 A helyiségben robbanásveszélyes osztályba sorolt anyag nem tárolható.
- 21.3.3 A helyiségekben szabványtól eltérő elektromos berendezést üzemeltetni, vagy feszültség alatt tartani szigorúan tilos!
- 21.4 Takarítószer tároló:
- 21.4.1 A takarítószer tárolóban robbanásveszélyes osztályba sorolt anyag nem tárolható.
- 21.4.2 A takarítószer tárolóban éghető hulladékot tárolni tilos.
- 21.4.3 A tárolás során kerülni kell az olyan anyagok közös tárolását, amelyek egymással kémiai reakcióba léphetnek.
- 21.5 Könyvtár, irattár:
- 21.5.1 A helyiségekbe gyújtóforrást bevinni tilos!
- 21.5.2 A helyiségekben csak tüzet nem okozó világítást szabad alkalmazni. A hiányzó lámpaburákat azonnal pótolni kell.
- 21.5.3 A helyiségekben a rendeltetéstől eltérő anyagokat tárolni nem szabad.
- 21.5.4 A tárolásnál a zsúfoltságot kerülni kell, az éghető anyag és a födém között minimum 0,5 méter távolságot kell megtartani.
- 21.5.5 A tárolás céljára szolgáló polcok között legalább 1 méter szabad közlekedési utat kell biztosítani!
- 21.5.6 A helyiségekben kiegészítő fűtés nem alkalmazható.
- 21.6 Folyosók, közlekedők:
- 21.6.1 A közlekedő tereket, folyosókat leszűkíteni szigorúan tilos!
- 21.6.2 A folyosókon anyagot, berendezést tárolni nem szabad!
- 21.6.3 Az elhelyezett kézi tűzoltó készülékeket, tűzcsapszekrényeket a készenléti helyükről eltávolítani nem szabad. Azok láthatóságát, hozzáférhetőségét folyamatosan biztosítani kell.
- 21.7 Műhely:
- 21.7.1 A helyiségből, gépekről, berendezésekről, eszközről a tevékenység során keletkezett éghető anyagot, hulladékot folyamatosan, de legkésőbb a napi munkavégzés befejezése után el kell távolítani.
- 21.7.2 A tűzveszélyes folyadékkal, zsírral szennyezett éghető hulladékot jól zárható, fedővel ellátott, nem éghető anyagú edénybe kell gyűjteni, majd az e célra kijelölt helyre kell szállítani és ott ártalmatlanítani.
- 21.7.3 A tevékenység befejezése után az eszközöket el kell takarítani, a használt anyagokat el kell zárni, a gyújtóforrásokat ki kell iktatni, az elektromos berendezéseket ki kell kapcsolni, valamint elektromos hálózatról le kell választani.
- 21.7.4 A műhelyben illetéktelen személy (tanuló, dolgozó, stb.) egyedül nem tartózkodhat.
- 21.7.5 A helyiség ajtaját zárva kell tartani, használaton kívül annak kulcsát a portán kell elhelyezni
- 21.8 Konyha:

TŰZVÉDELMI SZABÁLYZAT

Salgótarjáni SZC Kereskedelmi és Vendéglátóipari Szakgimnáziuma és Szakközépiskolája
3100 Salgótarján, Zemlinszky Rezső út 4.

- 21.8.1 A konyhai készülékek, elektromos berendezések meghibásodása esetén haladéktalanul értesíteni kell a tagintézmény-vezetőt.
- 21.8.2 A konyhában csak annyi éghető folyadékot (étolaj), és annyi égést tápláló egyéb anyagot (pl. zsír) szabad tárolni, amennyi a napi működéshez szükséges.
- 21.8.3 A kifolyt éghető folyadékot haladéktalanul fel kell itatni.
A konyhában propán-bután gázpalackot csak összeszerelt állapotban szabad használni. Tartalék palack tárolása tilos!
- 21.8.4 A konyhában egy darab, legalább 34A 183B C oltásteljesítményű kézi tűzoltó készüléket kell készenlétben tartani.
- 21.9 Kazánház:
- 21.9.1 A kazán helyiségében az üzemeltetéshez szükséges eszközökön kívül anyagot, berendezést tárolni nem szabad.
- 21.9.2 A kazán működése közben a Kezelési utasításában foglalt felügyeletet kell biztosítani.
- 21.9.3 A kazán a Kezelési utasításában foglaltaktól eltérően nem üzemeltethető.
- 21.9.4 A kazán biztonsági berendezéseit kiiktatni tilos!
- 21.9.5 A kazán meghibásodása esetén a berendezést azonnal le kell állítani! A hiba kijavításáig a kazán újra nem indítható!
- 21.9.6 Gázszivárgás esetén a gázlezárást követően a gyújtóforrások megszüntetésével egy időben a helyiség kiszellőztetéséről gondoskodni kell.
- 21.9.7 A javítást csak szakirányú végzettséggel rendelkező személy végezheti el.
- 21.10 Gázmérő helyiség:
- 21.10.1 A helyiségben nyílt láng használata és dohányzás szigorúan tilos!
- 21.10.2 A helyiségbe illetéktelen nem személy nem léphet be!
- 21.10.3 A helyiségben bármilyen anyag tárolása tilos!
- 21.10.4 A helyiség ajtaját zárva kell tartani.

22. AZ EGYES TEVÉKENYSÉGRE VONATKOZÓ EGYEDI TŰZVÉDELMI ELŐÍRÁSOK:

- 22.1 Gázpalackok általános kezelése:
- 22.1.1 Gázpalackot csak akkor szabad forgalomban tartani, ha
- a jogszabály szerinti érvényes használati engedélye van,
- jelölései épek és egyértelműek,
- nem sérült,
- gáztömör,
- szerelvényei hibátlanok, sértetlenek,
- nincs rajta veszélyt okozó szennyeződés.
- 22.1.2 A palackot sérültnek kell tekinteni, ha
- legalább 1 m magasságból kemény talajra (kő, beton, aszfalt) esett,
- égésnyomok látszanak rajta,
- éles bemetszésű sérülése, vagy horpadása van,
- a szállítójárművet közlekedési baleset érte,
- átalakítás nyomai észlelhetők.
- 22.1.3 Az üzemeltetés során keletkezett sérülésről a cseretelepet tájékoztatni kell.

TŰZVÉDELMI SZABÁLYZAT

Salgótarjáni SZC Kereskedelmi és Vendéglátóipari Szakgimnáziuma és Szakközépiskolája
3100 Salgótarján, Zemlinszky Rezső út 4.

- 22.1.4 Megtöltött, de egy évet meghaladó idő óta meg nem nyitott, berozsdásodott (korrodált) szelepű gázpalackot csak a szolgáltató vállalat szakemberével szabad megnyitani.
- 22.1.5 A töltött palackot a természetes és mesterséges hőforrásoktól úgy kell védeni, hogy hőmérséklete legfeljebb 50 °C legyen.
- 22.1.6 Befagyott szelepű, vagy lefagyott palackot legfeljebb 40 °C-os vízzel szabad melegíteni.
- 22.1.7 A palackokat üzemeltetéskor eldőlés ellen biztosítani kell.
- 22.1.8 A gázok felhasználásnak a helyén csak a napi munkához szükséges mennyiséget szabad tárolni.
- 22.1.9 Tilos gázpalackban gázokat keverni, gázt az egyik palackból a másikba áttölteni vagy a palackot éghető gázzal újból feltölteni. (Ilyen műveleteket csak a szolgáltató, vagy a gyártó vállalat végezhet!)
- 22.1.10 Tilos továbbá
- a gázpalack elzáró szerkezetének hirtelen nyitása vagy elzárása,
- a gyúlékony, vagy égést tápláló gáz palackjának, vagy gázvezetékének nyílt tűzzel való előmelegítése, gyorsítása,
- a gázpalack szelepének meglazítása, kicsavarása, utánhúzása, vagy javítása.
- 22.1.11 A gázpalack szelepét minden használat és kiürítés után azonnal le kell zárni!
- 22.1.12 Az üres palackra a záróanyát és a szelepvédő sapkát fel kell csavarni.
- 22.1.13 Éghető gázok palackjainak kezelésénél (átvételénél, szállításánál, tárolásánál, használatánál) szigorúan meg kell tartani a használati utasításokat és a biztonsági szabályokat. (Pl.: szivárgó gázpalackhoz, hegesztő-berendezéshez nyílt lánggal közelíteni tilos. A gázszivárgást 6 %-os szappanos vízzel szabad vizsgálni.)
- 22.1.14 A gázpalackokkal kapcsolatban tapasztalt minden észlelt hibát, rendellenességet azonnal be kell jelenteni.
- 22.1.15 A gázpalackba ütött jeleket átírni, megváltoztatni tilos!
- 22.2 Gázpalackok szállítása:
- 22.2.1 Gépjárművön való szállításkor
- a gépjármű tiszta legyen,
- a gépjármű azon részében, ahol a palackokat szállítják olajat, zsírt, vagy más, robbanásveszélyes és tűzveszélyes osztályú anyagot nem szabad szállítani,
- a palackot elmozdulás ellen rögzíteni kell,
- a gépjárművet a vonatkozó veszélyre vonatkozó felirattal kell ellátni.
- 22.2.2 A palackot csak lezárt szeleppel, felcsavart záróanyával és szelepvédővel szabad szállítani.
- 22.2.3 A palackot tilos dobni, ejteni, ütni, ütdésnek, rázkódásnak kitenni vagy rendeltetésétől eltérően (pl. alátámasztásként, hengerül, stb.) használni.
- 22.2.4 Napsugártól, esőtől, jégveréstől, hótól legalább ideiglenes fedéllel, takaróponnyával védeni kell úgy, hogy a takaró és a palackok között légtér maradjon.
- 22.2.5 Töltött palackokat szállító járművön csak a jármű vezetője és kocsikísérője tartózkodhat.
- 22.2.6 Gázpalackokkal megrakott járművet közterületen őrizetlenül hagyni tilos.

TŰZVÉDELMI SZABÁLYZAT

Salgótarjáni SZC Kereskedelmi és Vendéglátóipari Szakgimnáziuma és Szakközépiskolája
3100 Salgótarján, Zemlinszky Rezső út 4.

- 22.2.7 A robbanásveszélyes osztályba tartozó gázpalackok szállítása esetén - minden szállítási módnál és szállítóeszközön (járművön) - tilos a dohányzás és a nyílt láng használata, amit a jármű két oldalán és hátsó részén feltűnő módon (táblával) jelezni kell.
- 22.2.7 A gázpalackot szállító jármű rakfelületén senki nem utazhat!
- 22.2.8 Gázpalackot kézben csak rövid távolságra, sima útvonalon, kb. 10-15°-os szögben megdöntve, a talprészen forgatva (hengergetve) szabad szállítani.
- 22.2.9 A gázpalackot görgetni, csúsztatni, vonszolni, emelővassal (bottal) mozgatni, vállon vagy háton szállítani tilos!
- 22.2.10 A gázpalackot lépcsőn csak tartókeretben, kosárban vagy kézi fogantyúk segítségével, legalább két személy szállíthatja.
- 22.2.11 A gázpalackokat fészekbe, talprészükkel menetirányba fektetve, könnyen oldható bilincsel rögzítve szabad szállítani.

23. AZ 50 FŐNÉL NAGYOBB BEFOGADÓKÉPESSÉGŰ HELYISÉGEK HASZNÁLATÁNAK MÓDJA:

- 23.1 Az Intézményben az 50 főnél nagyobb befogadóképességű helyiségek a tornatermek. A helyiségek zenés-táncos rendezvények tartására is alkalmasak. A helyiség alaprendeltetésétől eltérő használatáért a tagintézmény vezető felel; távolléte esetén köteles más személyt erre kijelölni.
- 23.2 A helyiségekre vonatkozó, azok befogadóképességét igazoló kiürítési számítást a Tűzvédelmi Szabályzat 2. számú melléklete tartalmazza.
- 23.3 A helyiségekben tartott - az eredeti funkciótól eltérő - rendezvény biztonsági feltételeinek meghatározásáért a tagintézmény-vezető felel. Zenés-táncos rendezvény tartása esetén a feltételek meghatározásába a tűzvédelmi szaktevékenységet ellátó társaságot be kell vonni.
- 23.4 A rendezvény biztonságának fenntartása a szervező feladata.

24. TŰZVÉDELMI BERENDEZÉSEK, ESZKÖZÖK ÉS FELSZERELÉSEK KEZELÉSE, ÜZEMELTETÉSE:

- 24.1 Tűzjelző telefonok:
- 22.1.1 A tűzjelző telefonok mellett el kell helyezni a katasztrófavédelmi ügyeleti rendszerének hívószámait. (105 és 112)
- 24.2 Tűzoltó készülékek:
- 24.2.1 A tűzoltó készülékeket jól láthatóan, könnyen hozzáférhetően, úgy kell elhelyezni, hogy a tűzoltó készülék a legkedvezőtlenebb helyen keletkező tűz oltására a legrövidebb idő alatt felhasználható legyen, és állandóan használható, üzemképes állapotban kell tartani.
- 24.2.2 A kézi tűzoltó készülékek negyedéves üzemeltetői ellenőrzését végzi: Általános tűzvédelmi ügyintéző (2)
- 24.2.3 Az ellenőrzés kiterjed arra, hogy a tűzoltó készülék:
*az előírt készenléti helyen van-e,
rögzítése biztonságos-e,
látható-e,*

TŰZVÉDELMI SZABÁLYZAT

Salgótarjáni SZC Kereskedelmi és Vendéglátóipari Szakgimnáziuma és Szakközépiskolája
3100 Salgótarján, Zemlinszky Rezső út 4.

- magyar nyelvű használati utasítása a tűzoltó készülékkel szemben állva olvasható-e,*
használatra nem ütközik-e akadályba,
valamennyi nyomásmérő, vagy jelző műszerének jelzése működési zónában található-e,
hiánytalan szerelvényekkel ellátott-e,
fém vagy műanyag plombája, záró pecsétje, karbantartást igazoló címkéje, a karbantartó szervezet OKF azonosító jele sértetlen-e,
karbantartása esedékes-e,
készenléti helyét jelölő biztonsági jel látható, felismerhető-e
állapota kifogástalan, üzemszerű-e.
- 24.2.4 A tűzoltó készülékek időszakos felülvizsgálatát, karbantartását és javítását külső szolgáltató cég végzi, amely garanciát vállal arra, hogy a jogszabályban előírt szakmai képesítésekkel és feltételekkel rendelkezik.
- 24.2.5 Az üzemeltetői ellenőrzésről, időszakos felülvizsgálatról, karbantartásról és javításról tűzvédelmi üzemelési naplót kell vezetni.
- 24.2.6 Az ellenőrzés, felülvizsgálat során tapasztalt hiányosságokat meg kell szüntetni.

25. VILLAMOS BERENDEZÉSEK FELÜLVIZSGÁLATA:

- 25.1 Kisfeszültségű erősáramú villamos berendezések:
- 25.1.1 A kisfeszültségű erősáramú villamos berendezések időszakos felülvizsgálatát külső szolgáltató cég végzi, amely garanciát vállal arra, hogy a jogszabályban előírt szakmai képesítésekkel és feltételekkel rendelkezik.
- 25.1.2 A felülvizsgálat a következő villamos berendezésekre terjed ki:
váltakozó áram esetén 1000 V-ot, egyenáram esetén 1500 V-ot meg nem haladó névleges feszültségű áramkörök,
a készülékek belső áramkörét kivéve, minden olyan áramkör, amely legfeljebb 1000 V feszültségű villamos berendezésből származó, de 1000 V-nál nagyobb feszültségen működik, különösen külsőlámpa-világítás, elektrosztatikus szűrőberendezés áramköre, távközlés, jelzőrendszer, vezérlés rögzített energiaátviteli, erősáramú táphálózata,
szabadtéren elhelyezett minden fogyasztói berendezés.
- 25.1.3 Az időszakos felülvizsgálat 6 évente történik azon helyiségek kivételével, ahol robbanásveszélyes anyagok kezelése, vagy tárolása folyik. Itt ez az időtartam 3 év.
- 25.1.4 Az időszakos felülvizsgálatról minősítő irat készül. A dokumentumot az általános tűzvédelmi ügyintéző (1) őrzi.

26. VILLÁMVÉDELMI BERENDEZÉSEK FELÜLVIZSGÁLATA:

- 26.1 A nem norma szerinti villámvédelmi rendszer időszakos felülvizsgálatát külső szolgáltató cég végzi, amely garanciát vállal arra, hogy a jogszabályban előírt szakmai képesítésekkel és feltételekkel rendelkezik.
- 26.2 Az időszakos felülvizsgálat 6 évente történik.
- 26.3 Az időszakos felülvizsgálatról minősítő irat készül. A dokumentumot az általános tűzvédelmi ügyintéző (1) őrzi.

TŰZVÉDELMI SZABÁLYZAT

Salgótarjáni SZC Kereskedelmi és Vendéglátóipari Szakgimnáziuma és Szakközépiskolája
3100 Salgótarján, Zemlinszky Rezső út 4.

27. TŰZVÉDELMI DOKUMENTUMOK KEZELÉSE:

27.1 Kötelezően vezetendő dokumentumok listája:

Tűzvédelmi Szabályzat

Tűzriadó Terv

Jegyzőkönyvek a Tűzriadó terv gyakorlásáról

Tűzvédelmi oktatási napló

Tűzoltó készülékek tűzvédelmi üzemeltetési napló

Tűzoltó vízforrások tűzvédelmi üzemeltetési napló

Tartalékvilágítás tűzvédelmi üzemeltetési napló

Tűzvédelmi szabványossági felülvizsgálat minősítő irat

Villámvédelmi rendszer időszakos felülvizsgálat minősítő irat

Jegyzőkönyvek a gázkészülékek műszaki felülvizsgálatáról

Jegyzőkönyvek az égéstermék-elvezetők műszaki felülvizsgálatáról

27.2 Dokumentumok iratőrzési helye:

27.2.1 A dokumentumokat az általános tűzvédelmi ügyintéző (1) tárolja.

27.2.2 A dokumentumok iratőrzési helye a titkárság.

28. ZÁRÓ RENDELKEZÉSEK:

28.1 A Tűzvédelmi Szabályzatot folyamatosan aktualizálni kell; ez a tűzvédelmi szaktevékenységet ellátó társaság feladata. A tűzvédelmi szervezetben feladatot ellátó személyek változása esetén elegendő az 5. oldal javítása és cseréje. A tűzvédelmi jogszabályok megváltozása esetén új, aktualizált dokumentumot kell készíteni.

26.2 A Tűzvédelmi Szabályzat tartalmát az érintettekkel ismertetni kell.

26.3 A Tűzvédelmi Szabályzatban foglalt feladatok végrehajtását ellenőrizni fogom.

TŰZVÉDELMI SZABÁLYZAT

Salgótarjáni SZC Kereskedelmi és Vendéglátóipari Szakgimnáziuma és Szakközépiskolája
3100 Salgótarján, Zemlinszky Rezső út 4.

1. számú melléklet

OLTÓANYAG EGYSÉG MEGHATÁROZÁSA

1	<u>Főépület (3100 Salgótarján, Zemlinszky Rezső út 4.):</u>	
1.1	Épület szintjeinek száma (pince + földszint + 2 emelet):	4
1.2	MSZ EN 3-7 szabvány szerinti B tűzosztály előfordulása:	nem
1.3	Robbanásveszélyes anyag tárolása:	nem
1.4	Alapterület:	3900 m ²
1.5	Oltóanyag egység (OE) 4000 m ² alapterületig (általános eset):	36
2	<u>Tornaterem (3100 Salgótarján, Ady Endre út 2.):</u>	
2.1	Épület szintjeinek száma:	1
2.2	MSZ EN 3-7 szabvány szerinti B tűzosztály előfordulása:	nem
2.3	Robbanásveszélyes anyag tárolása:	nem
2.4	Alapterület:	264 m ²
2.5	Oltóanyag egység (OE) 300 m ² alapterületig (általános eset):	5

A helyszíni bejárás alapján megállapítottuk, hogy a létesítményben elhelyezett kézi tűzoltó készülékek oltásteljesítménye a meghatározott oltóanyag egység követelményt kielégíti.

Salgótarján, 2019.02.25.


Babják László
tűzvédelmi műszaki szakoktató


Szemerády Miklós
tűzvédelmi mérnök

TÜZVÉDELMI SZABÁLYZAT

Salgótarjáni SZC Kereskedelmi és Vendéglátóipari Szakgimnáziuma és Szakközépiskolája
3100 Salgótarján, Zemlinszky Rezső út 4.

2. számú melléklet

50 FŐ BEFOGADÓKÉPESSÉGET MEGHALADÓ HELYISÉGEK KIÜRÍTÉSI SZÁMÍTÁSA

Készült: az 54/2014.(XII.5.) BM. rendelettel kiadott Országos Tűzvédelmi Szabályzat,
és a kiürítésre kiadott TvMI 2.2:2016.12.20. jelű Műszaki Irányelv alapján.

KIS TORNATEREM:

(3100 Salgótarján, Zemlinszky Rezső út 4.)

1. Kockázat meghatározása kiürítési számításhoz:
- 1.1 Létesítményben található kockázati egységek száma: 1
- 1.2 Kockázati egység rendeltetése: oktatás
- 1.3 Épület legfelső építményszintjének szintmagassága: 7,01-14,00
- 1.4 Épület legalsó építményszintjének szintmagassága: 3,01-7,00
- 1.5 Tornaterem befogadóképessége: 50-300 fő
- 1.6 Tornateremben tartózkodók menekülőképessége: önállóan menekülnek
- 1.7 Kockázati egységekben tárolt anyagok: nem releváns
- 1.8 Kockázati egység ipari, mezőgazdasági rendeltetés: nem releváns
- 1.9 Kockázati egység meghatározó eleme: befogadóképesség
- 1.10 Kockázati egység besorolása: Közepes kockázat

2. Alapadatok kiürítési számításhoz:
- 2.1 Kockázati egység tűzállósági fokozata: II.
- 2.2 Kockázati egység kockázati osztálya: KK
- 2.3 Kiürítés első szakaszának megengedett időtartama: $t_{1meg} = 1,5$ perc
- 2.4 Kiürítés második szakaszának megengedett időtartama: $t_{2meg} = 6$ perc
- 2.5 Tornaterem figyelembe vett alapterülete (6 m x 22 m): 132 m²
- 2.6 Helyiségből kivezető 1. ajtó szabad nyílása (kétszárnyú, 1,70/2,50): 1,65 m
- 2.7 Helyiségből kivezető 2. ajtó szabad nyílása (kétszárnyú, 1,70/2,50): 1,65 m
- 2.8 Helyiségből kivezető 3. ajtó szabad nyílása (kétszárnyú, 1,70/2,50): 1,65 m
- 2.9 Menekülésre figyelembe vett nyílászárók szabad nyílása összesen: 1,65 m

3. Maximális beengedhető létszám az ajtók átbocsátó képessége alapján:
- 3.1 $N = t_{1meg} \times kx = 1,5 \times 1,65 \times 41,7 = 103$ fő

4. Tornaterem kiürítési számítása az útszakaszok hossza alapján: megfelelő
- 4.1 Létszámsűrűség (103 fővel számolva): 0,78 fő/m² (0,5 és 1 között)
- 4.2 Létszámsűrűséghez tartozó haladási sebesség: 37 m/perc
- 4.3 Legkedvezőtlenebb helyen tartózkodó személy:
- 4.4 $t_{1a} = \sum_{i=1}^n \frac{s_{i1}}{v_i} = \frac{26 \text{ m}}{37 \text{ m/perc}} = 0,7 \text{ perc} \leq t_{1meg} = 1,5 \text{ perc}$

NAGY TORNATEREM:

(3100 Salgótarján, Ady Endre út 2.)

1. Kockázat meghatározása kiürítési számításhoz:
- 1.1 Létesítményben található kockázati egységek száma: 1
- 1.2 Kockázati egység rendeltetése: oktatás

TŰZVÉDELMI SZABÁLYZAT

Salgótarjáni SZC Kereskedelmi és Vendéglátóipari Szakgimnáziuma és Szakközépiskolája
3100 Salgótarján, Zemplinszky Rezső út 4.

1.3	Épület legfelső építményszintjének szintmagassága:	0,00-7,00
1.4	Épület legalsó építményszintjének szintmagassága:	0,00-3,00
1.5	Tornaterem befogadóképessége:	50-300 fő
1.6	Tornateremben tartózkodók menekülőképessége:	önállóan menekülnek
1.7	Kockázati egységekben tárolt anyagok:	nem releváns
1.8	Kockázati egység ipari, mezőgazdasági rendeltetés:	nem releváns
1.9	Kockázati egység meghatározó eleme:	befogadóképesség
1.10	Kockázati egység besorolása:	Közepes kockázat
2.	<u>Alapadatok kiürítési számításhoz:</u>	
2.1	Kockázati egység tűzállósági fokozata:	II.
2.2	Kockázati egység kockázati osztálya:	KK
2.3	Kiürítés első szakaszának megengedett időtartama:	$t_{1\text{meg}} = 1,5$ perc
2.4	Kiürítés második szakaszának megengedett időtartama:	$t_{2\text{meg}} = 6$ perc
2.5	Tornaterem figyelembe vett alapterülete (9,9 m x 19,6 m):	194 m ²
2.6	Helyiségből kivezető ajtó szabad nyílása (kétszárnyú, 1,65/2,55):	1,60 m
2.9	Menekülésre figyelembe vett nyílászárók szabad nyílása összesen:	1,60 m
3.	<u>Maximális beengedhető létszám az ajtók átbocsátó képessége alapján:</u>	
3.1	$N = t_{1\text{meg}} \times k_x = 1,5 \times 1,60 \times 41,7 = 100$ fő	
4.	<u>Tornaterem kiürítési számítása az útszakaszok hossza alapján:</u> megfelelő	
4.1	Létszámsűrűség (100 fővel számolva):	0,51 fő/m ² (0,5 és 1 között)
4.2	Létszámsűrűséghez tartozó haladási sebesség:	37 m/perc
4.3	Legkedvezőtlenebb helyen tartózkodó személy:	
4.4.	$t_{1a} = \sum_{i=1}^n \frac{s_{i1}}{v_i} = \frac{27 \text{ m}}{37 \text{ m/perc}} = 0,72 \text{ perc} \leq t_{1\text{meg}} = 1,5 \text{ perc}$	

Salgótarján, 2019.02.25.

Babják László
tűzvédelmi műszaki szakoktató

Szemerády Miklós
tűzvédelmi mérnök

TŰZVÉDELMI SZABÁLYZAT

Salgótarjáni SZC Kereskedelmi és Vendéglátóipari Szakgimnáziuma és Szakközépiskolája
3100 Salgótarján, Zemlinszky Rezső út 4.

3. számú melléklet

TŰZVÉDELMI OKTATÁSI TEMATIKA

Az általunk készített oktatási tematika az új felvételes munkavállalók munkába állás előtti tűzvédelmi kioktatására készült. Kivonatossan a Tűzvédelmi Szabályzatban és Tűzriadó Tervben meghatározott kötelezettségeket, valamint feladatokat tartalmazza. Az oktatás időtartama 30 perc.

1. Tűzjelzés lehetőségei, módja a létesítményben:
 - 1.1 A tűzjelzés tartalmi elemei. (elmélet)

2. Tűzoltás lehetőségei, módja a létesítményben:
 - 2.1 Kézi tűzoltó készülékek kezelése. (elmélet, gyakorlat)
 - 2.2 Rendszerben tartott kézi tűzoltó készülékek helye. (gyakorlat)
 - 2.3 Alapvető tűzoltási ismeretek. (Égés, tűz, füst, stb.) (elmélet)
 - 2.4 Elektromos berendezések tüzeinek oltása. (elmélet, gyakorlat)
 - 2.5 Áramtalanítás lehetőségei a létesítményben. (elmélet, gyakorlat)
 - 2.6 Gázeltávolítás lehetőségei a létesítményben. (elmélet, gyakorlat)

3. Használati előírások a létesítményben:
 - 3.1 Munkavállalók kötelezettségei. (elmélet)
 - 3.2 Általános előírások. (elmélet)
 - 3.3 Dohányzás előírásai. (elmélet)
 - 3.4 Elektromos berendezések használata. (elmélet)
 - 3.5 Közlekedő utak használata. (elmélet)
 - 3.6 Teendők iskolai rendezvény tartása esetén. (elmélet)

4. Elsősegélynyújtás:
 - 4.1 Égési sérültek ellátása. (elmélet)
 - 4.2 Füstmérgezettség ellátása. (elmélet)

Salgótarján, 2019.02.25.



Babják László
tűzvédelmi műszaki szakoktató



Szemerády Miklós
tűzvédelmi mérnök

TŰZVÉDELMI SZABÁLYZAT

Salgótarjáni SZC Kereskedelmi és Vendéglátóipari Szakgimnáziuma és Szakközépiskolája
3100 Salgótarján, Zemlinszky Rezső út 4.

4. számú melléklet

TŰZVÉDELMI HÁZIREND

1. Általános előírások:
 - 1.1 A Tűzvédelmi Házirend hatálya kiterjed az intézmény létesítményben tartózkodó munkavállalóra, továbbá az egyéb más, bármilyen jogcímen ott tartózkodó személyekre
 - 1.2 A létesítményben tartózkodók kötelesek mindennapi tevékenységüket úgy szervezni és végezni, hogy az adott területen veszélyhelyzet kialakulásának a lehetősége minimális legyen.
 - 1.3 Kötelesek az általuk használt gépek, berendezések biztonságos használata érdekében azok kezelési utasítását megismerni, valamint betartani.
 - 1.4 Kötelesek elsajátítani a létesítmény területén rendszerben tartott tűzvédelmi eszközök, felszerelések és berendezések, valamint egyéb biztonságot növelő eszközök fellelhetőségi helyét, szükség szerint azok kezelését.
 - 1.5 Kötelesek megismerni a létesítményben található közművezetékek lezárásának lehetőségeit, módját.
 - 1.6 Az észlelt tüzet haladéktalanul jelenteniük kell a katasztrófavédelem ügyeleti rendszerébe. (105 és 112 hívószám.)
 - 1.7 Minden tüzet, még az eloltott tüzet is kötelesek jelenteni, valamint a tűzvizsgálat érdekében a helyszínt változatlanul kell hagyniuk.
 - 1.8 Kötelesek ismerni a tűz esetén értesítendő személyek elérhetőségét.
2. Dohányzás, nyílt láng használata:
 - 2.1 A létesítményben épületen belül dohányozni tilos!
 - 2.2 Amennyiben a létesítményben külső kivitelező cég alkalomszerű nyílt lánggal járó munkát kíván végezni, annak időpontját, időtartamát, konkrét helyét, a munkavégzés jellegét a tűzvédelmi szaktevékenységet ellátó társasággal előre egyeztetni kell.
3. Közlekedő utak használata:
 - 3.1 A létesítmény közlekedési útvonalait és szabad tereit állandóan szabadon kell tartani.
 - 3.2 A létesítményben a villamos berendezések kapcsolói, a közmű nyitó- és zárószerkezetek, továbbá a tűzoltó készülékek hozzáférésének, megközelítésének lehetőségét állandóan biztosítani kell, azokat eltorlaszolni még átmenetileg sem szabad.
 - 3.3 A kiürítésre és menekülésre számításba vett nyílászáró szerkezeteket, amíg a létesítményben személyek tartózkodnak, lezárni nem szabad.
 - 3.4 A létesítmény menekülésre számításba vett közlekedőin robbanásveszélyes és tűzveszélyes osztályba tartozó anyagok nem helyezhetők el.
 - 3.5 A létesítmény menekülési útvonalai nem szűkíthetők le.
4. Fűtőberendezések használata:
 - 4.1 A létesítmény helyiségben kiegészítő fűtőberendezés csak engedéllyel működtethető.
5. Csatornahálózat:

TŰZVÉDELMI SZABÁLYZAT

Salgótarjáni SZC Kereskedelmi és Vendéglátóipari Szakgimnáziuma és Szakközépiskolája
3100 Salgótarján, Zemlinszky Rezső út 4.

- 5.1 Az I-II. tűzveszélyességi fokozatú folyadékot (pl. hígító), vagy az ilyen anyagot oldott állapotban tartalmazó szennyvizet a lefolyókba önteni tilos.
6. Gépi berendezések használata:
- 6.1 A létesítményben kizárólag olyan gépi berendezés használható, amely rendeltetésszerű működése során környezetére gyújtási veszélyt nem jelent.
7. Villamos berendezések használata:
- 7.1 A létesítményben kizárólag olyan villamos berendezés használható, amely rendelkezik CE minősítéssel, valamint rendeltetésszerű működése során a környezetére nézve gyújtási veszélyt nem jelent.
- 7.2 A villamos gépet, berendezést és egyéb készüléket a tevékenység befejezése után ki kell kapcsolni. Nem vonatkozik ez az előírás azokra a készülékekre, amelyek rendeltetésükből következően folyamatos üzemre lettek tervezve. Kikapcsolt állapotnak számít az elektronikai, informatikai és hasonló készülékek készenléti állapota is.
- 7.3 A villamos gépet, berendezést és egyéb készüléket használaton kívül helyezésük esetén ki kell kapcsolni és a villamos tápellátásról le kell választani.
8. Tűzjelzés, tűzoltás:
- 8.1 Az épületen belül észlelt tűz esetén az haladéktalanul jelezni kell a katasztrófavédelem ügyeletére..
- 8.2 A tűz bejelentése során közölni kell az alábbiakat:
1. *Káreset pontos helye, címe.*
 2. *Mi ég, milyen káreset történt, mi van veszélyeztetve.*
 3. *Emberélet van-e veszélyben.*
 4. *Történt-e személyi sérülés.*
 5. *Jelző neve.*
 6. *Tűzjelzésre használt telefon hívószáma.*
- 8.3 A tüzet észlelő személy jelezze a tüzet azonnal a közelben tartózkodóknak is, abból a célból, hogy a tűz oltásában segédkezzenek, vagy, hogy a veszélyeztetett területet idejében el tudják hagyni.
- 8.4 Tűz esetén értesíteni kell:
Barta Rita tagintézmény-vezető (+36 70 197 7414)
- 8.5 Tűz esetén végre kell hajtani a Tűzriadó Tervben foglalt feladatokat!

Salgótarján, 2019.02.25.



Gembiczki Ferenc
főigazgató
Salgótarjáni Szakképzési Centrum

TÜZVÉDELMI SZABÁLYZAT

Salgótarjáni SZC Kereskedelmi és Vendéglátóipari Szakgimnáziuma és Szakközépiskolája
3100 Salgótarján, Zemlinszky Rezső út 4.

5. számú melléklet

TÜZRIADÓ TERV

- 1. LÉTESÍTMÉNY ADATAI:**
 - 1.1 Létesítmény pontos neve:
Salgótarjáni SZC Kereskedelmi és Vendéglátóipari Szakgimnáziuma és Szakközépiskolája
 - 1.2 Létesítmény címe:
3100 Salgótarján, Zemlinszky Rezső út 4.
 - 1.3 Létesítmény megközelítése:
Az intézmény Salgótarján belterületén belül a Zemlinszky Rezső útról közelíthető meg.
 - 1.4 Létesítmény GPS koordinátái:
48.101281, 19.800941
- 2. TÜZJELZŐ TELEFONSZÁMOK:**
 - 2.1 105 (hivatalos állami tűzbejelentő telefonszám)
 - 2.1 112 (egységes európai segélyhívószám)
- 3. HIVATÁSOS TŰZOLTÓEGYSÉGEK TELEFONSZÁMAI:**
 - 3.1 Salgótarjáni Hivatásos Tűzoltóparancsnokság (+36 32 411 400)
- 4. RENDELKEZÉSRE ÁLLÓ TŰZOLTÓ VÍZFORRÁSOK:**
 - 4.3 Közterületi tűzcsapok a Zemlinszky Rezső úton.
- 5. ÁRAMTALANÍTÁS LEHETŐSÉGE:**
 - 5.1 A Főépület áramtalanító főkapcsolója az épület földszintjén, a porta melletti elektromos kapcsolótérben található. Lásd alaprajz!
- 6. GÁZELZÁRÁS LEHETŐSÉGE:**
 - 6.1 A létesítménybe bemenő gázvezeték főelzárója a pincében, a gázmérő helyiségben található. Lásd helyszínrajz!
- 7. TÜZJELZÉS LEHETŐSÉGEI:**
 - 7.1 Tűzjelzés adható a létesítményben lévő telefon fővonalon (porta) keresztül is; hívószáma: +36 32 412 504
 - 7.2 A tűzjelzés történhet a munkavállalók mobiltelefonján is.
- 8. TÜZJELZÉS MÓDJAI:**
 - 8.3 A tűz bejelentése során közölni kell:
Káreset pontos helye.
Mi ég, milyen káreset történt, mi van veszélyeztetve.
Emberélet van-e veszélyben.
Történt-e személyi sérülés.
Jelző nevét, jelzésre használt távbeszélő számát.

TÜZVÉDELMI SZABÁLYZAT

Salgótarjáni SZC Kereskedelmi és Vendéglátóipari Szakgimnáziuma és Szakközépiskolája
3100 Salgótarján, Zemlinszky Rezső út 4.

9. A LÉTESÍTMÉNYBEN TARTÓZKODÓ MUNKAVÁLLALÓK FELADATAI TŰZ ESETÉN:

- 9.1 Kötelesek tűzjelzést adni.
- 9.2 Kötelesek a létesítményben tartózkodókat értesíteni.
- 9.3 Amennyiben tehetik kötelesek - saját testi épségük veszélyeztetése nélkül - a tűzoltást megkezdeni.
- 9.4 Gondoskodnak az épület áramtalanításáról.
- 9.5 Kötelesek a kijáratok ajtóit mindkét szárnyát kinyitni.
- 9.6 A menekülőket a gyülekezési pontra (udvar) irányítják.
- 9.7 Kötelesek a sérült, magatehetetlen személyeknek segítséget nyújtani.
- 9.8 Kötelesek a kiérkező hivatásos tűzoltóságnak minden információt és segítséget megadni.
- 9.9 Amennyiben az nem jár késedelemmel, akkor haladéktalanul értesítik a mellékletben szereplő személyeket és társaságokat is.

10. ÉPÜLETEK KIÜRÍTÉSE:

- 10.1 Tűz keletkezése, vagy egyéb káreset esetén elsődleges feladat a diákok, valamint a sérült, magatehetetlen személyek mentése.
- 10.2 Az emberélet mentésében valamennyi munkavállaló köteles részt venni!
- 10.3 Az épületeket elhagyni csak az arra kijelölt útvonalakon keresztül lehetséges!
- 10.4 A menekülési útvonalak nyílászáróit lezárni tilos!
- 10.5 Az épületek kiürítése után létszámmellenőrzést kell tartani!
- 10.6 Tűz esetén a Főépületben elhelyezett liftet használni tilos!

11. TŰZOLTÁS ÁLTALÁNOS SZABÁLYAI:

- 11.1 Az épületben található tűzoltó készülékek helyét minden munkavállaló köteles ismerni.
- 11.2 Ha úgy ítéljük meg, hogy nem birkózunk meg a tűz eloltásával, semmiképpen ne próbáljuk meg azt oltani, menjünk azonnal a szabadba. (Sajnos sokan ilyenkor rossz döntést hoznak, oltani próbálnak, és túl hosszú ideig tartózkodnak a tűz és füst közelében.)
- 11.3 Zárt ajtó nyílásain keresztül kiszűrődő füst esetén az ajtó nyitásánál fokozott óvatossággal járjunk el! (Oldalra lépve úgy, hogy az esetlegesen kicsapó szűrő láng ne vágjon el minket a menekülési lehetőségtől.)

12. PORRALOLTÓ KEZELÉSE:

- 12.1 Tűz esetén a tűz közelébe érve tegyük le a készüléket a földre.
- 12.2 Húzzuk ki a biztosító plombát, ezzel a készülék működőképes állapotba kerül.
- 12.3 A készüléket fordítsuk meg kétszer-háromszor, hogy a leülepedett por felkavarodjon.
- 12.4 A porpisztoly szakaszosan és folyamatosan is üzemeltethető.
- 12.5 A készüléket oltás közben 30'-nál jobban megdönteni nem szabad, mivel ilyenkor a készülék nem olt, csak a hajtógáz távozik el.
- 12.6 Tűzveszélyes folyadék tüzeinek oltásakor a fröccsenés veszélye miatt az oltást biztonságos távolságról (kb. 3-4 méter) kezdjük meg.

TÜZVÉDELMI SZABÁLYZAT

Salgótarjáni SZC Kereskedelmi és Vendéglátóipari Szakgimnáziuma és Szakközépiskolája
3100 Salgótarján, Zemlinszky Rezső út 4.

13. CO₂ OLTÓ KEZELÉSE:

- 13.1 Tűz esetén a tűz közelébe érve tegyük le a készüléket a földre.
- 13.2 Húzzuk ki a biztosító plombát, ezzel a készülék működőképes állapotba kerül.
- 13.3 Az indító kar szakaszosan és folyamatosan is üzemeltethető.
- 13.4 A készüléken csak a megfogás céljára kialakított részeket fogjuk meg, mivel a kiáramló CO₂ gáz fagyási sérüléseket is okozhat!
- 13.5 Az oltás során körültekintően kell eljárni, mivel a CO₂ gáz a levegőnél nehezebb és a helyiségben feldúsulva oxigénhiányt okozhat!

14. ELEKTROMOS KAPCSOLÓ TEREK, VAGY BERENDEZÉSEK OLTÁSA:

- 14.1 Elektromos berendezés oltása csak annak áramtalanítása után kezdődhet!
- 14.2 Elektromos berendezés oltása olyan tűzoltó készülékkel történhet, amelynek oltóanyaga nem vezetőképes, valamint csak a készüléken feltüntetett feszültséghatárig.

15. ANYAGMENTÉS, ÉRTÉKEK MENTÉSE:

- 15.1 Az anyagmentés, értékek mentése során a munkavállalók egészségét, testi épségét kockáztatni nem szabad.

16. ÉGÉSI SÉRÜLTEK ELLÁTÁSA:

- 16.1 Az égési sérülések egyik legelterjedtebb osztályozása az érintett bőrfelület mélysége alapján történik. Elsőfokú égés csak a bőr legfelső rétegét érinti, az ún. hámréteget. A bőr pirossá, fesszé válik, emellett fájdalmas. Másodfokú égésnél a kültakaró második rétege, az irha is érintett. Jellegzetes kísérő jevei a hólyagok megjelenése. Harmadfokú égésnél bőrünk legalsó rétege, a bőralja is sérül. A sebfelület piszkos szürke, sárgás, érzéketlen, mert az idegvégződések elhalnak. A negyedfokú, legsúlyosabb égésnél a bőr szövetei és a mélyebben található képletek elszenesednek. (Egyes szakirodalmakban ettől némiképp eltérő csoportosítással is találkozni.)
- 16.2 Az égési sérülések nagyságát az ún. 9-es szabállyal (Wallace-szabály) jellemzik. Ennek értelmében a testfelületet 9%-okra osztják, így a fej 9%, egyik kar (kézfej, alkar, felkar) 9%, törzs elülső fele (mellkas és has) 2x9=18%, hát 2x9=18%, egyik comb 9%, az alsó végtag térd alatti része 9%.
A nyakat és/vagy a nemi szerv környékét szokás 1%-nak tekinteni. A kiterjedés egyszerű kiszámítására a sérült tenyerét vesszük alapul, ezt 1%-nak tekintjük.
- 16.3 Égést okozhat közvetlenül nyílt lánggal, forró tárggyal, folyadékkal, gőzzel, gázzal történő érintkezés, de a súrlódás is.
- 16.4 Az égés tünetei:
Elsőfokú: bőrpír, fesszes bőr, fájdalom.
Másodfok: hólyagok, fájdalom, mélyebb rétegek érintettsége esetén nincs fájdalom.
Harmadfok: piszkosszürke szín, olykor nincs fájdalom.
Negyedfok: szenesedés.

TÜZVÉDELMI SZABÁLYZAT

Salgótarjáni SZC Kereskedelmi és Vendéglátóipari Szakgimnáziuma és Szakközépiskolája
3100 Salgótarján, Zemlinszky Rezső út 4.

- 16.5 A bőrbe égett ruhát ne próbálja kiszedni! Ügyeljen rá, hogy csak az érintett bőrfelületet hűtse, és azt is körültekintő ideig! Távolítsa el a testékszereket (gyűrű, karkötő stb.)! Hűtés céljára legalkalmasabb a csapvíz, a természetes vizek (patak, tó stb.) növelhetik a fertőzés esélyét. A hideg vizes hűtést körültekintő ideig végezze! Sok szakirodalom 15-20 percet javasol, itt azonban felhívjuk a figyelmet, hogy a hűtés időtartamát több tényező is befolyásolja, pl. a víz hőmérséklete, érintett testfelület, illetve a sérült felület nagysága stb.
A kézfejet feltehetően hosszabb ideig lehet károsodás nélkül hűteni, mint mondjuk a mellkast. A hűtés csökkenti a sérülés mélységét, csillapítja a fájdalmat, nyugtatja az érintett testfelületet.
- 16.6 NE tegyen a sebre tejfölt, margarint, étolajat, sebhintőport, kenőcsöt, zsiradékot! A különböző égési spray-k hatékonyságáról jelentősen megoszlanak a vélemények, így ezek mellőzését javasoljuk.
- 16.7 Pótolja a folyadékvesztést, itassa a sérültet!
- 16.8 Szükség esetén adhat neki recept nélkül kapható fájdalomcsillapítót.
- 16.9 A kialakuló hólyagokat NE szúrja ki!
- 16.10 Hívjon mentőt (104/112), vagy forduljon orvoshoz ha:
*az égés mélyebb rétegeket is érintett,
az égett rész szenesedett,
több mint háromtenyérnyi felületen hólyagok jelentek meg,
arcot, ízületet, nemi szervet ért az égés,
vagy ha gyermek égett meg.*
- 17. FÜSTMÉRGEZETT ELLÁTÁSA:**
- 17.1 A füst belégzése kétféleképpen is károsíthatja szervezetünket. A forró füst megégeti a légcsövet, amely megduzzad, és megakadályozza a levegő áramlását a tüdő felé. A füstben lévő mérgező anyagok (sósav, kén-dioxid, ammónia, stb.) megduzzasztják a légcsövet és a tüdőt, majd a tüdőbe vezető légcsövecskék beszűkülnek, ami tovább nehezíti a légzést. A füst által tartalmazott szén-monoxid, vagy cián a sejteket károsítja.
- 17.2 Minden olyan esetben gyanakodni kell a füstmérgezésre, ha valaki tűz közelébe került, füstöt lélegezhetett be. A légzőszervek megduzzadása nehézlégzést okoz, melyet súlyosbít a ziháló légzés. Az oxigénellátás csökkenése miatt eszméletvesztés is bekövetkezhet. A tüdő károsodása köhögéshez, mellkasi fájdalomhoz vezet. A vérben felgyülemelő szén-monoxid fejfájást, fülzúgást, hányingert, álmoságot, szédülést, zavartságot, tájékozatlanságot, vagy akár halált is okozhat. Általános panasz a rossz közérzet, a szédülés, a torokkaparás, fejfájás, a szemek könnyezése, égető érzése, a köhögés, a légszomj, a hevesebb szívdobogás, valamint a hányinger, émelygés.
- 17.3 A füstmérgezett személyt a lehető leggyorsabban szabad levegőre kell juttatni, vizsgálni kell az életfunkcióit (légzés, szívverés), ellenőrizzük, hogy a légutak átjárható-e, azaz nincs-e valami a sérült szájában, és ha nem lélegzik, szükséges lehet a mesterséges lélegeztetés. Takarjuk be a sérültet, és folyamatosan figyeljük az állapotát. Eszméletlenség esetén azonnali kórházi ápolásra van szükség.

TŰZVÉDELMI SZABÁLYZAT

Salgótarjáni SZC Kereskedelmi és Vendéglátóipari Szakgimnáziuma és Szakközépiskolája
3100 Salgótarján, Zemlinszky Rezső út 4.


18. TŰZ ESETÉN ÉRTESÍTENDŐ SZEMÉLYEK, TÁRSASÁGOK:

- | | | |
|------|------------------------------------|-----------------|
| 18.1 | Barta Rita tagintézmény-vezető: | +36 70 197 7414 |
| 18.2 | Elektromos hálózat hibabejelentés: | +36 40 424 344 |
| 18.3 | Gázellátó rendszer hibajelentés: | +36 80 300 300 |

19. EGYEBEK:

- 19.1 A Tűzriadó tervhez alaprajzokat kell mellékelni, melyben fel kell tüntetni az alábbiakat: Gáz főelzáró, villamos főkapcsoló, tűzoltó készülékek, menekülési útvonalak.
- 19.2 A Tűzriadó Tervet évente legalább egy alkalommal gyakoroltatni kell!

Salgótarján, 2019.02.25.


Gembiczki Ferenc
főigazgató
Salgótarjáni Szakképzési Centrum



TŰZVÉDELMI SZABÁLYZAT

Salgótarjáni SZC Kereskedelmi és Vendéglátóipari Szakgimnáziuma és Szakközépiskolája
3100 Salgótarján, Zemlinszky Rezső út 4.

6. számú melléklet

ENGEDÉLY ALKALOMSZERŰ TŰZVESZÉLYES TEVÉKENYSÉG VÉGZÉSÉRE

Az engedélyt kiadó személy neve: _____

Az engedélyt kiadó személy beosztása: _____

A TŰZVESZÉLYES MUNKA VÉGZÉSÉT AZ ALÁBBI FELTÉTELEKKEL ENGEDÉLYEZEM:

A munka megnevezése (részletes leírása):

A munkavégzés helye (pontos helyszín) leírása:

A munka megkezdésének időpontja (dátum, óra, perc): _____

A munka befejezésének időpontja (dátum, óra, perc): _____

A munkavégző neve, beosztása: _____

A munkavégző szakvizsga bizonyítványának száma, kelte: _____

A munkavégző neve, beosztása: _____

A munkavégző szakvizsga bizonyítványának száma, kelte: _____

A munkavégző neve, beosztása: _____

A munkavégző szakvizsga bizonyítványának száma, kelte: _____

A munkavégző neve, beosztása: _____

A munkavégző szakvizsga bizonyítványának száma, kelte: _____

A MUNKA VÉGZÉS SORÁN A KÖVETKEZŐ TŰZVÉDELMI ESZKÖZÖKET, KÉSZÜLÉKEKET ÉS FELSZERELÉSEKET KELL KÉSZENLÉTBEN TARTANI, ILLETVE AZ ALÁBBI KÜLÖN ELŐÍRÁSOKAT KELL BETARTANI:

201_____

Ph. _____

engedélyt kiadó

AZ ENGEDÉLYBEN FOGLALTAKAT TUDOMÁSUL VETTEM, A TŰZVÉDELMI SZABÁLYOK ÉS ELŐÍRÁSOK MEGTARTÁSÁÉRT FELELŐSSÉGET VÁLLALOK:

munkavégző

munkavégző

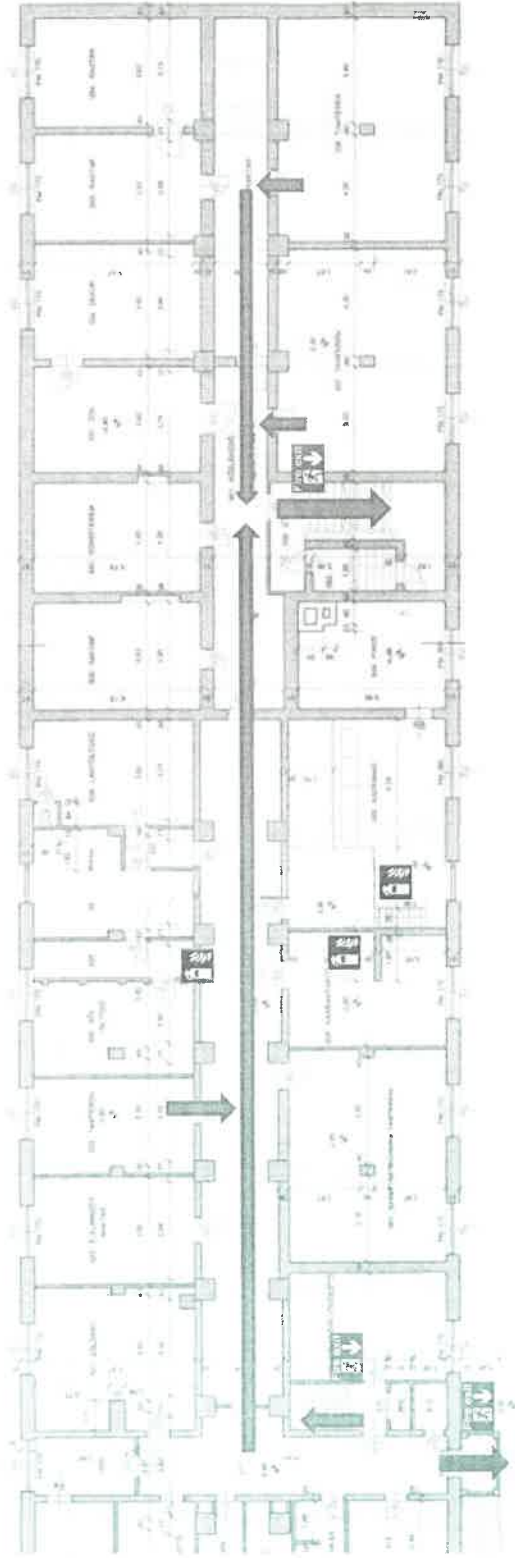
munkavégző

munkavégző

TÚZRIADÓ TERV / PINCE ALAPRAJZ

II SZC KERESKEDELMI ÉS VENDÉGLÁTÓIPARI SZAKGIMNÁZIUMA ÉS SZAKKÖZÉPISKOLÁJA

3100 Salgótarján, Zemplínszky Rezső út 4.

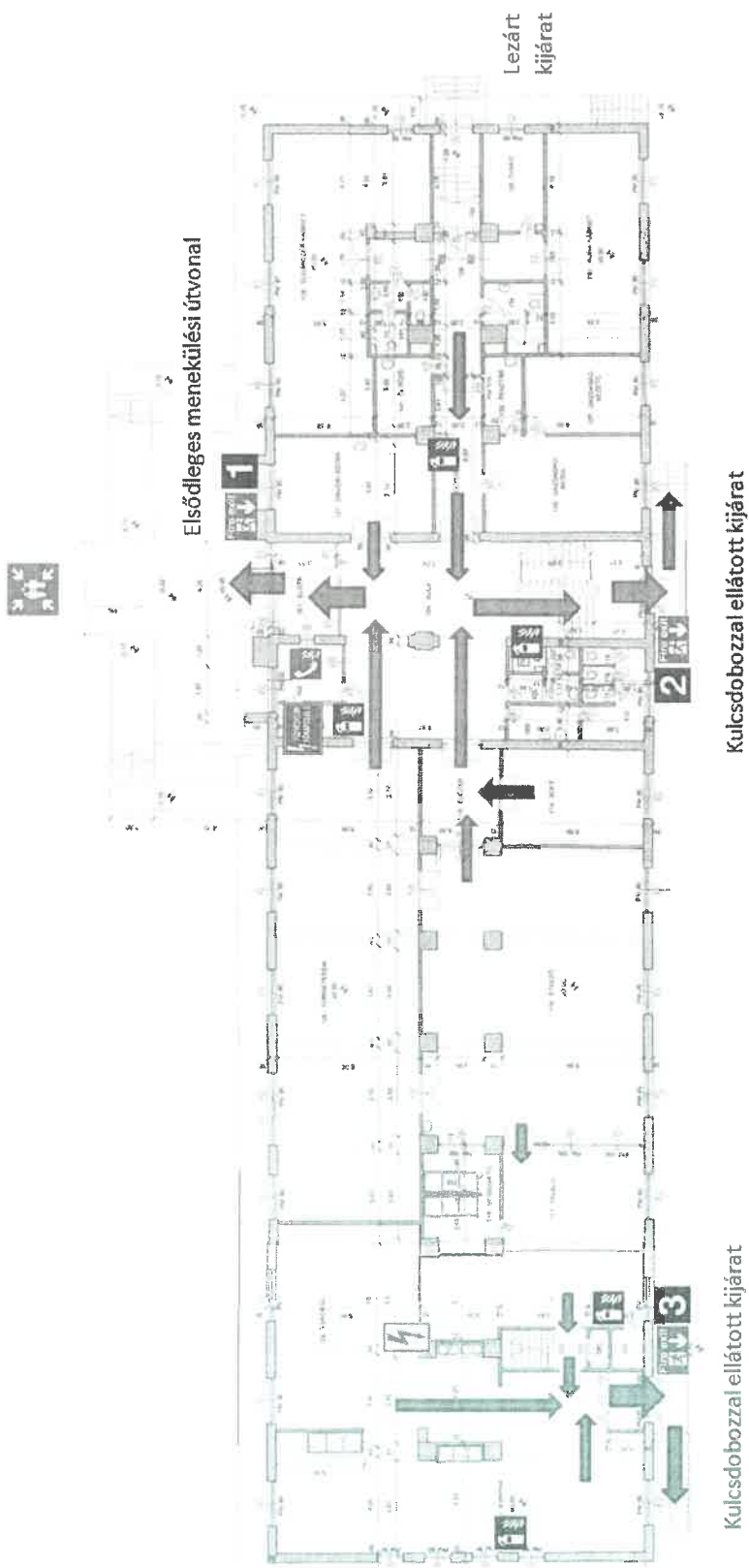


Gazdasági bejárat
dobozzal ellátott kijárat
és csak végszükség esetén!

TŰZRIADÓ TERV / FÖLDSZINTI ALAPRAJZ

NI SZC KERESKEDÉLMI ÉS VENDÉGLÁTÓIPARI SZAKGIMNÁZIUMA ÉS SZAKKÖZÉPISKOLÁJA

3100 Salgótarján, Zemlinszky Rezső út 4.

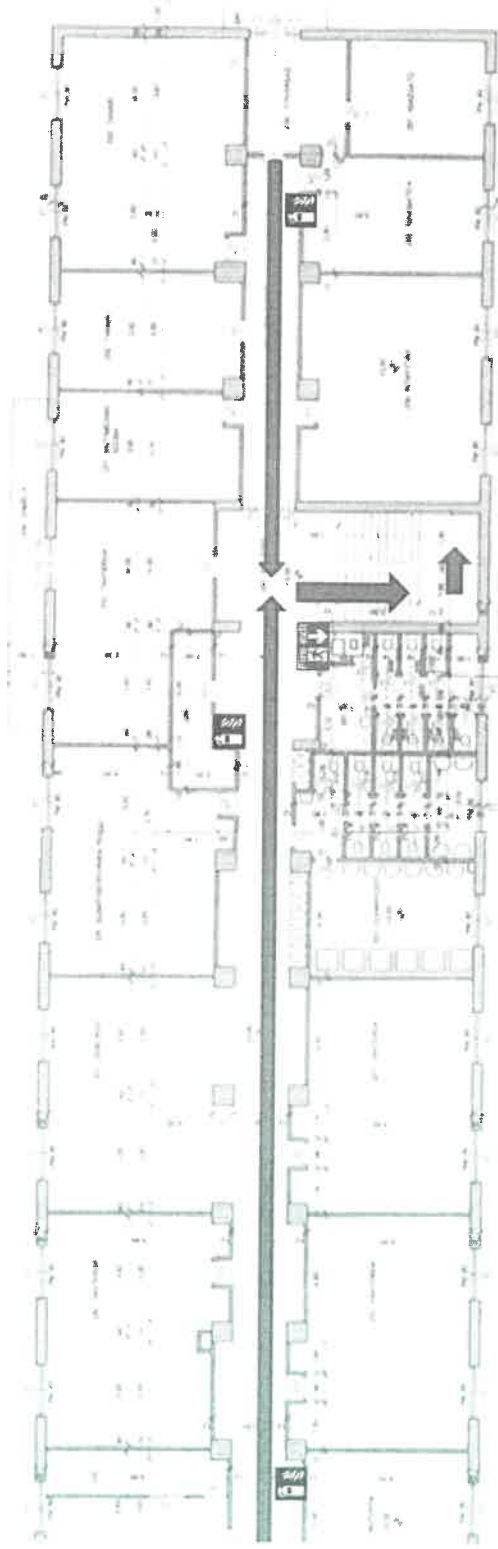


A tűzvédelmi dokumentációt a Salgótarjáni Szakképzési Centrum megbízásából összeállította:
Babják László tűzvédelmi műszaki szakoktató (PMIMK 145/2005) Tel.: +36 20 981 2751
Szemerédy Miklós tűzvédelmi mérnök (YVÉMF N-55/1999) Tel.: +36 70 328 4664

TŰZRIADÓ TERV / I. EMELETI ALAPRAJZ

I SZC KERESKEDELMI ÉS VENDÉGLÁTÓIPARI SZAKGIMNÁZIUMA ÉS SZAKKÖZÉPISKOLÁJA

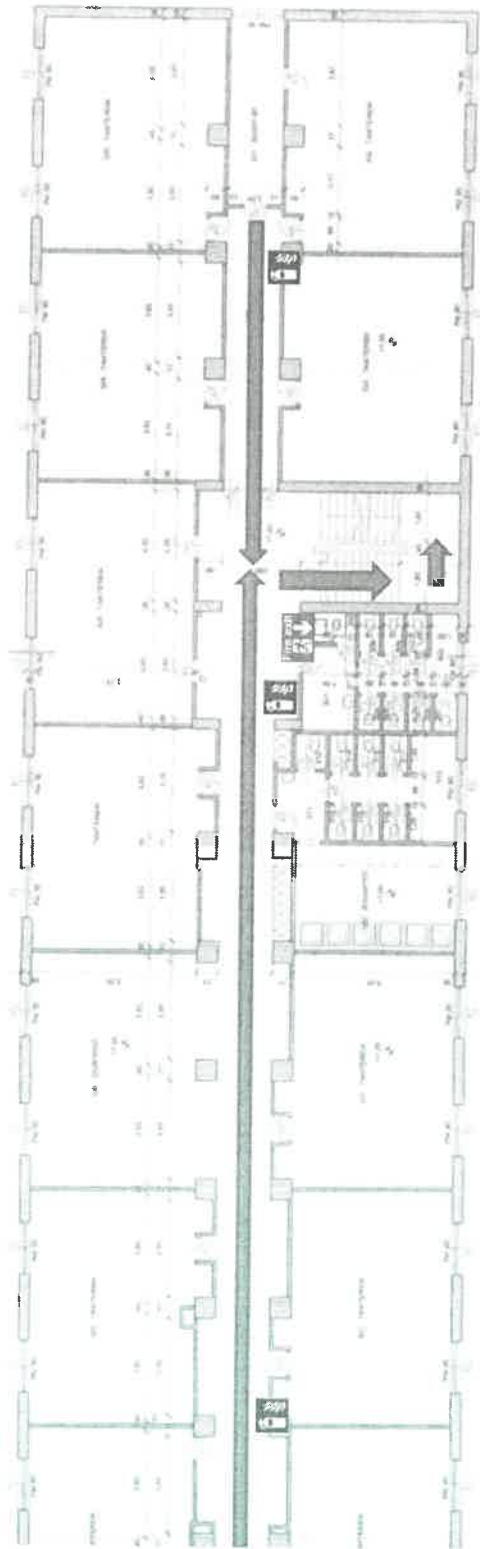
3100 Salgótarján, Zemlinszky Rezső út 4.



TŰZRIADÓ TERV / II. EMELETI ALAPRAJZ

II SZC KERESKEDELMI ÉS VENDÉGLÁTÓIPARI SZAKGIMNÁZIUMA ÉS SZAKKÖZÉPISKOLÁJA

3.100 Salgótarján, Zemplínszky Rezső út 4.



A tűzvédelmi dokumentációt a Salgótarjáni Szakképzési Centrum megbízásából összeállította:
Balog László tűzvédelmi, műszaki szakoktató (PM/MIK 145/2005) Tel: +36 20 981 2751
Szemerédy Miklós tűzvédelmi mérnök (YM/EMF N-55/1990) Tel: +36 70 328 4664