

**SALGÓTARJÁNI SZAKKÉPZÉSI CENTRUM**

3100 Salgótarján Rákóczi út 60.

---

**SALGÓTARJÁNI SZC BORBÉLY LAJOS SZAKGIMNÁZIUMA,  
SZAKKÖZÉPISKOLÁJA, SZAKISKOLÁJA ÉS KOLLÉGIUMA**

(3104 Salgótarján, Csokonai út 21-29.)

**TŰZVÉDELMI SZABÁLYZATA**

Kiadás dátuma: 2019.02.25.

1. számú példány

---

A tűzvédelmi dokumentáció összeállításáért felelős személyek:  
Babják László tűzvédelmi műszaki szakoktató (PMMK 145/2005) Tel: +36 20 981 2751  
Szemerády Miklós tűzvédelmi mérnök (YMÉMF N-55/1990) Tel: +36 70 328 4664

*[Handwritten signatures]*

## **TŰZVÉDELMI SZABÁLYZAT**

Salgótarjáni SZC Borbély Lajos Szakgimnáziuma, Szakközépiskolája, Szakiskolája és Kollégiuma  
3104 Salgótarján, Csokonai út 21-29.

---

### **1. A LÉTESÍTMÉNY ÜZEMELTETÉSÉVEL ÖSSZEFÜGGŐ ADATOK:**

- 1.1 A létesítmény megnevezése:  
Salgótarjáni SZC Borbély Lajos Szakgimnáziuma, Szakközépiskolája,  
Szakiskolája és Kollégiuma
- 1.2 A létesítmény címe:  
3104 Salgótarján, Csokonai út 21-29.
- 1.3 A létesítmény tulajdonosa:  
Magyar Állam nevében a Magyar Nemzeti Vagyonkezelő Zrt.
- 1.4 A létesítményt üzemeltető társaság megnevezése:  
Salgótarjáni Szakképző Centrum
- 1.5 A létesítményt üzemeltető társaság címe:  
3100 Salgótarján, Rákóczi út 60.
- 1.6 A létesítményt üzemeltető társaság adószáma:  
15832111-2-12
- 1.7 A létesítményt üzemeltető társaság aláírási joggal rendelkező képviselője:  
Gembiczki Ferenc főigazgató
- 1.8 A létesítményt üzemeltető társaságnál a munkáltatói jogkörrel rendelkezik:  
Gembiczki Ferenc főigazgató
- 1.9 Az üzemeltető társaság tűzvédelmi szaktevékenységét szerződés alapján ellátja:  
Szemerády és Társai Bt.
- 1.10 A tűzvédelmi szaktevékenységet ellátó társaság címe:  
3121 Somoskőújfalu, Szondy út 23./A

### **2. A TŰZVÉDELMI SZABÁLYZAT KÉSZÍTŐIRE VONATKOZÓ ADATOK:**

- 2.1 Készítő neve: Babják László
  - 2.1.1 Készítő lakcíme: 3100 Salgótarján, Munkás út 2.
  - 2.1.2 Készítő telefonszáma: +36 20 981 2751
  - 2.1.3 Készítő email címe: babjaklaszlo@gmail.com
  - 2.1.4 Készítő szakképesítése: tűzvédelmi műszaki szakoktató
  - 2.1.5 Szakképesítését igazoló okirat száma: PMMK 145/2005
  - 2.1.6 Kiállító intézmény neve: Pécsi Tudományegyetem Pollack Mihály Műszaki Kar
- 2.2 Készítő neve: Szemerády Miklós
  - 2.2.1 Készítő lakcíme: 3121 Somoskőújfalu, Szondy út 23./A
  - 2.2.2 Készítő telefonszáma: +36 70 328 4664
  - 2.2.3 Készítő email címe: mszemerady@gmail.com
  - 2.2.4 Készítő szakképesítése: tűzvédelmi üzemmérnök
  - 2.2.5 Szakképesítését igazoló okirat száma: YMÉMF N-55/1990
  - 2.2.6 Kiállító intézmény neve: Ybl Miklós Építőipari Műszaki Főiskola

## TÜZVÉDELMI SZABÁLYZAT


Salgótarjáni SZC Borbély Lajos Szakgimnáziuma, Szakközépiskolája, Szakiskolája és Kollégiuma  
3104 Salgótarján, Csokonai út 21-29.

### 3. A TÜZVÉDELMI SZABÁLYZAT KÉSZÍTŐINEK NYILATKOZATA:

- 3.1 A Tűzvédelmi Szabályzatot az üzemeltetést végző társaság írásos megbízása alapján készítettük el. Az üzemeltető változása esetén nem járulunk hozzá annak változatlan formában való további, bármilyen célú felhasználásához.
- 3.2 Mint a Tűzvédelmi Szabályzat készítői, ez úton nyilatkozunk arról, hogy a 9/2015. (III.25.) BM rendeletben előírt tűzvédelmi szakképesítési követelményeknek megfelelünk. A szakképesítést igazoló dokumentumot tűzvédelmi hatósági ügyekben az üzemeltetést végző társaság kérésére betekintésre bemutatjuk.
- 3.3 A Tűzvédelmi Szabályzat készítése során a 36/1996. (XII.6.) BM rendeletben, és az 54/2014. (XII.5.) BM rendeletben foglalt előírásokat megtartottuk, továbbá a létesítmény érintő tűzvédelmi műszaki irányelvek előírásait figyelembe vettük.
- 3.4 A Tűzvédelmi Szabályzat a készítők szellemi terméke, ezért az abban foglalt tartalmi és stilisztikai elemek felhasználása, a dokumentum lemásolása, elektronikus formában számítógépes adathordozón való tárolása, továbbá annak harmadik fél részére való átadása, az abban szereplő adataink felhasználása - az üzemeltető által üzemeltetett létesítményt érintő tűzvédelmi hatósági ellenőrzéseken kívül - külön hozzájárulásunk nélkül nem lehetséges.
- 3.5 A Tűzvédelmi Szabályzat mellékleteit képező Tűzvédelmi Házirend és a Tűzriadó Terv harmadik fél részére átadható, szabadon sokszorosítható és elektronikus adathordozókon tárolható, valamint azok a létesítményben kifüggeszthető.
- 3.6 A Tűzvédelmi Szabályzat egyedi azonosítóval, vízzel van ellátva.

Salgótarján, 2019.02.25.

  
Babják László  
tűzvédelmi műszaki szakoktató

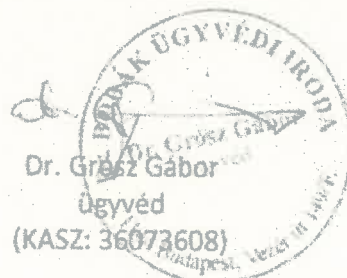
  
Szemerády Miklós  
tűzvédelmi mérnök

A Tűzvédelmi Szabályzat a 36/1996. (XII.6.) BM rendelet 3. §-ában meghatározott tartalmi követelményeknek megfelel. A készítők a 9/2015. (III.25.) BM rendelet 7. § (7) pontjában előírt tűzvédelmi szakképesítéssel rendelkeznek, a szakképesítést igazoló okiratot megtekintettem.

A Tűzvédelmi Szabályzat 2. számú mellékletét képező „Kiürítési számítás az 50 fő befogadóképességet meghaladó helyiségekre” dokumentumban szereplő, a menekülési időtartam megfelelőségét igazoló ellenőrző számítás készítése nem tartozik a 266/2013. (VII.11.) Korm. rendelet 3. §-ában meghatározott, engedélyhez kötött szakmagyakorlási követelmények körébe.

Fentiek alapján tanúsítom, hogy jelen Tűzvédelmi Szabályzat a kiadás napján hatályos jogszabályoknak megfelel.

Salgótarján, 2019.02.25.



## TŰZVÉDELMI SZABÁLYZAT

Salgótarjáni SZC Borbély Lajos Szakgimnáziuma, Szakközépiskolája, Szakiskolája és Kollégiuma  
3104 Salgótarján, Csokonai út 21-29.

### 4. **A TŰZVÉDELMI SZABÁLYZAT KIADÁSA:**

- 4.1 A tűz elleni védekezésről, a műszaki mentésről és a tűzoltóságról szóló 1996. évi XXXI. törvény 19.§. (1.) bekezdésben előírt kötelezettségem alapján a Salgótarjáni SZC Borbély Lajos Szakgimnáziuma, Szakközépiskolája, Szakiskolája és Kollégiuma (a továbbiakban a létesítmény, vagy az intézmény) tűzvédelmének biztosítására jelen Tűzvédelmi Szabályzatot kiadom, mivel a Salgótarjáni Szakképző Centrum által üzemeltetett létesítményben van olyan helyiség, melynek befogadóképessége az ötven főt meghaladja, valamint az intézményben foglalkoztatott munkavállalók száma több mint öt fő.
- 4.2 A Tűzvédelmi Szabályzat 2019.02.25.-től lép hatályba, egyúttal a létesítményre vonatkozó minden, korábbi tűzvédelmi szabályozás hatályát veszti.
- 4.3 A Tűzvédelmi Szabályzat az intézmény belső használatra készült dokumentuma, az a tűzvédelmi hatóság ellenőrzéssel megbízott képviselőin kívül más személy részére csak az igazgató és a készítők bejegyzésével adható ki.
- 4.4 A Tűzvédelmi Szabályzat 4 db nyomtatott példányban készült, továbbá az intézményben elektronikus formában is (pdf) rendelkezésre áll. A dokumentum harmadik fél általi lemásolása vagy elektronikus formában, számítógépes adathordozón való tárolása az igazgató és a készítők külön hozzájárulása nélkül nem lehetséges. A dokumentum vízjellel van ellátva.
- 4.5 A Tűzvédelmi Szabályzat mellékletét az alábbi dokumentumok képezik:
1. sz. *Oltóanyag egység meghatározása.*
  2. sz. *Kiürítési számítás az 50 fő befogadóképességet meghaladó helyiségre.*
  3. sz. *Tűzvédelmi oktatási tematika.*
  4. sz. *Tűzvédelmi Házirend.*
  5. sz. *Tűzriadó Terv.*
  6. sz. *Iratminta az alkalomszerű tűzveszélyes tevékenység végzésére.*
- 4.6 A Tűzvédelmi Szabályzat mellékletekkel együtt 39 sorszámozott oldalt tartalmaz.
- 4.7 A létesítményben a munkavállalókon kívül bármilyen más jogcímen ott tartózkodó személyek tájékoztatására a Tűzvédelmi Szabályzat melléklete, a Tűzvédelmi Házirend szolgál. A Tűzvédelmi Házirend szabadon sokszorosítható, elektronikus adathordozókon tárolható, valamint a létesítményben több helyen kifüggesztésre kerül.
- 4.8 A Tűzvédelmi Szabályzat mellékletét képező Tűzriadó Terv szabadon sokszorosítható, elektronikus adathordozókon tárolható, valamint annak rajzi részei a létesítményben több helyen kifüggesztésre kerülnek.
- 4.9 Amennyiben a létesítmény üzemeltetését a Salgótarjáni Tankerület befejezi, nem járunk hozzá annak további, bármilyen célú felhasználásához.
- 4.10 A Tűzvédelmi Szabályzatot az intézményben dolgozó munkavállalókkal ismertetni fogom.

Salgótarján, 2019.02.25.



*Gembiczki Ferenc*  
főigazgató  
Salgótarjáni Szakképző Centrum

## **TŰZVÉDELMI SZABÁLYZAT**

Salgótarjáni SZC Borbély Lajos Szakgimnáziuma, Szakközépiskolája, Szakiskolája és Kollégiuma  
3104 Salgótarján, Csokonai út 21-29.

---

### **5. A TŰZVÉDELMI SZABÁLYZAT HATÁLYA:**

- 5.1 A Tűzvédelmi Szabályzat területi hatálya kiterjed a Salgótarjáni SZC Borbély Lajos Szakgimnáziuma, Szakközépiskolája, Szakiskolája és Kollégiuma (3104 Salgótarján, Csokonai út 21-29.) teljes területére, mely magában foglalja a létesítményben található valamennyi helyiséget és szabad teret.
- 5.2 A Tűzvédelmi Szabályzat a létesítmény teljes működésére vonatkozóan szabályozza a tűzvédelmi tevékenységet az irányadó jogszabályi rendelkezéseknek és szabványi előírásoknak megfelelően.
- 5.3 A Tűzvédelmi Szabályzat személyi hatálya kiterjed a létesítményben tartózkodó valamennyi munkavállalóra.
- 5.4 A Tűzvédelmi Szabályzat személyi hatálya kiterjed továbbá a létesítményben egyéb más, bármilyen jogcímen ott tartózkodó személyekre is, akik a következők lehetnek:
1. *Diákok és munkavállalók családtagjai.*
  2. *Bérleti szerződés alapján a létesítmény használatára jogosult személyek.*
  3. *Külső kivitelező társaságok és közmű szolgáltató társaságok munkavállalói.*
  4. *Hatósági ellenőrzést végző személyek.*
- 5.5 A Tűzvédelmi Szabályzat a hatálybalépés napjától visszavonásig érvényes.

### **6. A TŰZVÉDELMI SZABÁLYZAT VÉGREHAJTÁSÁNAK JOGI FELELŐSSÉGE:**

- 6.1 A Tűzvédelmi Szabályzatban foglaltak megszegése jogi következményekkel jár.
- 6.2 Amennyiben az előírt rendelkezések végrehajtásának elmulasztása anyagi, személyi kárt, illetőleg veszélyeztetést eredményez, úgy polgári jogi kártérítési, szabálysértési és/vagy büntetőjogi felelősségre vonásra is sor kerülhet a mulasztóval szemben.
- 6.3 Ilyen esetekben a Salgótarjáni Szakképző Centrum főigazgatója jár el.

### **7. A LÉTESÍTMÉNY TŰZVÉDELMI MŰKÖDÉSI- ÉS IRÁNYÍTÁSI RENDJE:**

- 7.1 A létesítmény a szakképesítéshez kötött tűzvédelmi feladatokat megbízási szerződés alapján külső szolgáltató cégekkel látja el.
- 7.2 A létesítmény a szakképesítéshez nem kötött, az üzemeltetéshez kapcsolódó tűzvédelmi feladatokat saját munkavállalóival látja el.
- 7.3 A létesítmény beruházással kapcsolatos tűzvédelmi feladatait a főigazgató látja el.

### **8. A TŰZVÉDELMI FINASZÍROZÁSÁNAK SZABÁLYOZÁSA:**

- 8.1 A tűzvédelmi tevékenység hatékony ellátásához szükséges pénzeszközöket az üzemeltető betervezi az éves költségvetésébe.
- 8.2 Az előírt tűzvédelmi követelmények megvalósításához szükséges pénzügyi eszközök rendeltetésszerű felhasználásáról a főigazgató gondoskodik.

## **TŰZVÉDELMI SZABÁLYZAT**

Salgótarjáni SZC Borbély Lajos Szakgimnáziuma, Szakközépiskolája, Szakiskolája és Kollégiuma  
3104 Salgótarján, Csokonai út 21-29.

### **9. A LÉTESÍTMÉNY TŰZVÉDELMI SZERVEZETE:**

- 9.1 Főigazgató (tűzvédelmi dokumentumok kiadása)  
Név: Gembiczki Ferenc  
Telefonszám: +36 70 197 6440
- 9.2 Tagintézmény-vezető (tűzvédelmi szervezet irányítása)  
Név: Fekete Zsoltné  
Telefonszám: +36 70 197 7436
- 9.3 Általános tűzvédelmi ügyintéző (1) (tűzvédelmi dokumentumok kezelése)  
Név: Králik Tamás (műszaki vezető)  
Telefonszám: +36 70 197 6444
- 9.4 Általános tűzvédelmi ügyintéző (2) (tűzvédelmi üzemeltetői ellenőrzések)  
Név: Juhász Kálmán (gondnok)  
Telefonszám: +36 70 197 7442
- 9.5 Tűzvédelmi megbízott (1) (tűzvédelmi hatósági ellenőrzések)  
Név: Babják László (Szemerády és Társai Bt.)  
Telefonszám: +36 20 981 2751
- 9.6 Tűzvédelmi megbízott (2) (tűzvédelmi dokumentumok készítése)  
Név: Szemerády Miklós (Szemerády és Társai Bt.)  
Telefonszám: +36 70 328 4664
- 9.7 Tűzvédelmi megbízott (3) (tűzvédelmi dokumentumok kezelése)  
Név: Szemerády Péter (Szemerády és Társai Bt.)  
Telefonszám: +36 70 329 9690

### **10. A TŰZVÉDELMI SZERVEZET TAGJAINAK FELADATAI, FELELŐSSÉGÜK:**

- 10.1 Főigazgató:
- 10.1.1 Felelős a létesítmény tűzvédelmi tevékenységéhez kapcsolódó feladatok ellátásáért, valamint a tűzvédelmi jogszabályok betartásáért.
- 10.1.2 Biztosítja a tűzvédelmi feladatok ellátásához szükséges pénzügyi eszközöket.
- 10.1.3 Ellenőrzési és beszámoltatási jogköre kiterjed a létesítmény egészére.
- 10.1.4 A létesítményt érintő beruházások, kivitelezések, felújítások esetén gondoskodik a jogszabályban előírt tűzvédelmet érintő hatósági engedélyek beszerzéséről.
- 10.1.5 A létesítmény tűzvédelmi helyzetére, valamint a tűzoltás feltételeire kiható változást (pl. átépítés, bővítés, stb.) legalább 15 nappal annak megkezdése előtt bejelenti az illetékes katasztrófavédelmi kirendeltségre.
- 10.1.6 Kiadja a létesítmény Tűzvédelmi Szabályzatát.
- 10.2 Tagintézmény-vezető:
- 10.2.1 Gondoskodik a tűzvédelemmel kapcsolatos üzemeltetési ellenőrzések, időszakos felülvizsgálatok, karbantartási- és javítási munkálatok elvégzéséről.
- 10.2.2 Részt vesz a létesítmény területén tartott tűzvédelmi hatósági ellenőrzéseken és tűzoltósági begyakorló gyakorlatokon, vagy az általa adott meghatalmazás útján gondoskodik helyettesítéséről.

## TŰZVÉDELMI SZABÁLYZAT

Salgótarjáni SZC Borbély Lajos Szakgimnáziuma, Szakközépiskolája, Szakiskolája és Kollégiuma  
3104 Salgótarján, Csokonai út 21-29.

- 10.2.3 Gondoskodik a feltárt tűzvédelmi hiányosságok megszüntetéséről.
- 10.2.4 Alkalmoszerű tűzveszélyes tevékenység végzése esetén kiadja arra az engedélyt.
- 10.2.5 A létesítményben az intézmény által szervezett, vagy más társaság, szervezet által tartott rendezvény esetén gondoskodik arról, hogy a résztvevő társaságok, szervezetek és személyek a Tűzvédelmi Szabályzat mellékleteit (Tűzvédelmi Házirend és Tűzriadó Terv) megismerjék. Gondoskodik a dokumentumok átadásáról, valamint az átadás-átvétel dokumentálásáról.
- 10.2.6 A létesítményben tartott rendezvény esetén gondoskodik a rendezvény felügyeletéről, a menekülésre igénybe vett nyílászárók nyithatóságáról és működőképességéről, valamint a közlekedési és menekülési útvonalak átjárhatóságáról.
- 10.2.7 A létesítményben tartott alkalmi, vagy rendszeres zenés-táncos rendezvény esetén gondoskodik annak bejelentéséről.
- 10.2.8 Részt vesz a rendezvények megtartásával kapcsolatos bejárásokon és egyeztetéseken.
- 10.3 Általános tűzvédelmi ügyintéző (1):
- 10.3.1 Iktatja, kezeli és tárolja a társaság tűzvédelemmel kapcsolatos levelezését, valamint dokumentumait
- 10.3.2 A tűzvédelmi szaktevékenységet ellátó társaság által készített oktatási tematika alapján elvégzi az új felvételes munkavállalók elméleti tűzvédelmi kioktatását, valamint dokumentálja azt.
- 10.4 Általános tűzvédelmi ügyintéző (2):
- 10.4.1 Elvégzi a létesítményben rendszerben tartott tűzvédelmi eszközök, valamint az egyéb biztonságot növelő eszközök - külön tűzvédelmi szakképesítéshez nem kötött - ellenőrzését. Ezek a következők:
1. *Kézi tűzoltó készülékek havi üzemeltetői ellenőrzése.*
  2. *Tartalékvilágítás lámpatestek havi üzemeltetői ellenőrzése.*
  3. *Menekülést segítő biztonsági jelek havi üzemeltetői ellenőrzése.*
  4. *Előírt piktogramok meglétének ellenőrzése.*
- 10.4.2 Szemrevételezéssel rendszeresen ellenőrzi az alábbi berendezések jelöléseit, általános állapotát és működőképességét:
1. *Fali tűzcsapok és tartozékaik.*
  2. *Elektromos kapcsoló szekrények.*
  3. *Villámvédelmi rendszer levezetői.*
  4. *Gáznyomás-szabályozó és gázmérő berendezések.*
  5. *Gázkészülékek.*
  6. *Égéstermék-elvezető rendszerek.*
- 10.4.3 A létesítményben tartott rendezvény esetén annak megkezdése előtt elvégzi a menekülést biztosító nyílászárók rendkívüli ellenőrzését.
- 10.4.4 Az általa végzett ellenőrző tevékenységet a jogszabályban előírt gyakorisággal a tűzvédelmi üzemeltetési naplókban dokumentálja.
- 10.4.5 A rendszerben tartott tűzvédelmi eszközök, felszerelések és berendezések, valamint egyéb biztonságot növelő eszközök meghibásodásáról haladéktalanul tájékoztatja a tagintézmény-vezetőt.

## TŰZVÉDELMI SZABÁLYZAT

Salgótarjáni SZC Borbély Lajos Szakgimnáziuma, Szakközépiskolája, Szakiskolája és Kollégiuma  
3104 Salgótarján, Csokonai út 21-29.

- 10.4.6 Részt vesz a tűzvédelmi hatósági ellenőrzéseken és a tűzoltósági begyakorló gyakorlatokon, valamint szükség szerint az egyéb bejárásokon, időszakos felülvizsgálatokon.
- 10.4.7 Elvégzi az új felvételes munkavállalók gyakorlati tűzvédelmi kioktatását.
- 10.5 Tűzvédelmi szaktevékenységet ellátó társaság (Szemerády és Társai Bt.):
- 10.5.1 A tűzvédelmi szaktevékenységet ellátó cég feladatainak ellátására a 9/2015. (III.25.) BM. rendelet szerinti felsőfokú tűzvédelmi szakképesítéssel rendelkező szakembereket köteles alkalmazni.
- 10.5.2 Elkészíti a létesítmény előírt tűzvédelmi dokumentumait, melyek a következők:  
*1. Tűzvédelmi Szabályzat.*  
*2. Oltóanyag egység meghatározása.*  
*3. Kiürítési számítás az 50 fő befogadóképességet meghaladó helyiségekre.*  
*4. Tűzvédelmi iratminták.*  
*5. Tűzvédelmi oktatási tematika.*  
*6. Tűzvédelmi Házirend.*  
*7. Tűzriadó Terv.*
- 10.5.3 Gondoskodik a tűzvédelmi dokumentumok folyamatos aktualizálásáról.
- 10.5.4 Elvégzi a munkavállalók éves ismétlődő, valamint rendkívüli tűzvédelmi oktatását.
- 10.5.5 Részt vesz a tűzvédelmi hatósági ellenőrzéseken és a tűzoltósági begyakorló gyakorlatokon, valamint szükség szerint felkérésre az egyéb bejárásokon, időszakos felülvizsgálatokon.
- 10.5.6 A létesítményt érintő tűzvédelmi jogszabályi változásokról rendszeresen tájékoztatja a főigazgatót és a tagintézmény-vezetőt.
- 10.5.7 A létesítményt érintő beruházások, kivitelezések és fejlesztések esetén - azok tűzvédelmi vonatkozásairól - tájékoztatja a főigazgatót a tagintézmény-vezetőt.
- 11. A MUNKAVÁLLALÓK TŰZVÉDELMI KÖTELEZETTSÉGEI:**
- 11.1 Kötelesek megismerni, elsajátítani és megtartani a létesítményre vonatkozó általános és egyedi tűzvédelmi előírásokat.
- 11.2 Kötelesek részt venni az előírt tűzvédelmi oktatásokon és tűzvédelmi szakvizsgákon.
- 11.3 Kötelesek mindennapi tevékenységüket úgy szervezni és végezni, hogy az adott területen veszélyhelyzet kialakulásának a lehetősége minimális legyen.
- 11.4 Csak olyan tevékenységet végezhetnek, amelynél a biztonságos munkavégzés tűzvédelemre vonatkozó személyi és tárgyi feltételei biztosítottak.
- 11.5 Kötelesek az általuk használt gépek, berendezések biztonságos használata érdekében azok kezelési utasítását megismerni, valamint betartani.
- 11.6 Kötelesek elsajátítani a létesítmény területén rendszerben tartott tűzvédelmi eszközök, felszerelések és berendezések, valamint egyéb biztonságot növelő eszközök kezelését, valamint ismerniük kell azok fellelhetőségi helyét.
- 11.7 Kötelesek megismerni a létesítményben található közművezetékek lezárásának lehetőségeit, módját. Szükség szerint gondoskodniuk azok megfelelő lezárásáról.
- 11.8 Kötelesek megismerni a létesítményben lévő esetleges veszélyforrásokat.
- 11.9 Kötelesek a megjelölt helyen a dohányzási tilalmat betartani.



## TŰZVÉDELMI SZABÁLYZAT

Salgótarjáni SZC Borbély Lajos Szakgimnáziuma, Szakközépiskolája, Szakiskolája és Kollégiuma  
3104 Salgótarján, Csokonai út 21-29.

11.10 Kötelesek ismerni a tűz esetén értesítendő személyek elérhetőségét.

### **12. A MUNKAÁLLALÓK TŰZJELZÉssel, TŰZOLTÁSSAL MŰSZAKI MENTÉssel KAPCSOLATOS FELADATAI:**

#### 12.1 Tűzjelzés:

12.1.1 Az észlelt tüzet haladéktalanul jelezniük kell a katasztrófavédelem ügyeleti rendszerébe. (105 és 112 hívószám.)

12.1.2 A tűz bejelentése során közölni kell az alábbiakat:

1. *Káreset pontos helye, címe.*
2. *Mi ég, milyen káreset történt, mi van veszélyeztetve.*
3. *Emberélet van-e veszélyben.*
4. *Történt-e személyi sérülés.*
5. *Jelző neve.*
6. *Tűzjelzésre használt telefon hívószáma.*

12.1.3 A tüzet észlelő személy jelezze a tüzet azonnal a közelben tartózkodóknak is, abból a célból, hogy a tűz oltásában segédkezzenek, vagy, hogy a veszélyeztetett területet idejében el tudják hagyni.

12.1.4 Minden tüzet, még az eloltott tüzet is kötelesek jelenteni, valamint a tűzvizsgálat érdekében a helyszínt változatlanul kell hagyniuk.

12.1.5 Az a személy, aki tüzet észlel és ezt a tűzoltóságnak nem jelzi; szándékosan megtévesztő tűzjelzést ad; a sikeres tűzoltáshoz szükséges információt megtagadja, az a vonatkozó jogszabály értelmében tűzvédelmi szabálysértést követ el és pénzbírsággal sújtható.

#### 12.2 Tűzoltás:

12.2.1 Tűz esetén az elsődleges feladat a tanulók, illetve a sérült, veszélyhelyzetben lévő személyek mentése. A kiürítésben és mentésben valamennyi arra alkalmas munkavállaló - saját testi épségének veszélyeztetése nélkül - köteles részt venni.

12.2.2 A kiürítés után a kijelölt helyen kell tartózkodni és létszámellenőrzést kell tartani.

12.2.3 Az arra alkalmas munkavállalók kezdjék meg a tűz oltását - saját testi épségük veszélyeztetése nélkül - a rendelkezésre álló kézi tűzoltó készülékekkel.

12.2.4 Ha úgy ítéljük meg, hogy nem birkózunk meg a tűz eloltásával, semmiképpen ne próbáljuk meg azt oltani, menjünk azonnal a szabadba. Sajnos sokan ilyenkor rossz döntést hoznak, oltani próbálnak, és túl hosszú ideig tartózkodnak a tűz és füst közelében.

12.2.5 A tüzeset helyszínén jelenlévők kötelesek a kiérkező hivatásos tűzoltóegység parancsnokának utasításait betartani, a tűzoltáshoz minden segítséget és információt megadni, utasítása esetén az oltásban és a mentésben részt venni.

12.2.6 A tűz eloltása után a munkavállalók kötelesek minden segítséget megadni a tűzvizsgálatot végzőknek.

#### 12.3 Műszaki mentés:

12.3.1 Tűz esetén a létesítményben tartózkodó munkavállalók kötelesek a nagy értékű műszaki berendezések, fontos dokumentumok mentésében részt venni.

## TÜZVÉDELMI SZABÁLYZAT

Salgótarjáni SZC Borbély Lajos Szakgimnáziuma, Szakközépiskolája, Szakiskolája és Kollégiuma  
3104 Salgótarján, Csokonai út 21-29.

---

- 12.3.2 Az műszaki mentés, illetve egyéb értékek mentése során a munkavállalók egészségét, testi épségét kockáztatni nem szabad.

### **13. A LÉTESÍTMÉNYBEN EGYÉB, MÁS JOGCÍMEN TARTÓZKODÓ SZEMÉLYEK TÜZVÉDELMI KÖTELEZETTSÉGEI:**

- 13.1 Kötelesek megismerni, elsajátítani és megtartani a létesítményre vonatkozó általános és egyedi tűzvédelmi előírásokat.
- 13.2 Kötelesek elsajátítani a létesítmény területén rendszerben tartott tűzvédelmi eszközök, felszerelések és berendezések, valamint egyéb biztonságot növelő eszközök fellelhetőségi helyét, szükség szerint azok kezelését.
- 13.3 Kötelesek megismerni a létesítményben található közművezetékek lezárásának lehetőségeit, módját.
- 13.4 Az észlelt tüzet haladéktalanul jelenteniük kell a katasztrófavédelem ügyeleti rendszerébe. (105 és 112 hívószám.)
- 13.5 Minden tüzet, még az eloltott tüzet is kötelesek jelenteni, valamint a tűzvizsgálat érdekében a helyszínt változatlanul kell hagyniuk.
- 13.6 Kötelesek a megjelölt helyen a dohányzási tilalmat betartani.
- 13.7 Kötelesek ismerni a tűz esetén értesítendő személyek elérhetőségét.

### **14. SAKKÉPESÍTÉSHEZ, TÜZVÉDELMI SZAKVIZSGÁHOZ KÖTÖTT MUNKÁK VÉGZÉSÉNEK FELTÉTELEI:**

- 14.1 A létesítményben több olyan rendszerben tartott tűzvédelmi eszköz, felszerelés és berendezés van (kézi tűzoltó készülékek, fali tűzcsapok), amelyek időszakos felülvizsgálata, karbantartása és javítása tűzvédelmi szakvizsgához kötött tevékenység. A berendezések felülvizsgálatát, karbantartását és javítását csak az előírt szakképesítéssel és tűzvédelmi szakvizsgával is rendelkező, a feladatra - a tagintézmény-vezető által - írásban megbízott személy végezheti.
- 14.2 A létesítményben esetenként olyan karbantartási-, javítási- és felújítási munkákat folytatnak, amelyek alkalomszerű tűzveszélyes tevékenység végzésével járnak. A külön tűzvédelmi szakvizsgához kötött építőipari tevékenységet, csak az előírt szakképesítéssel és tűzvédelmi szakvizsgával is rendelkező, a feladatra - a tagintézmény-vezető által - írásban megbízott személy végezheti.
- 14.3 A létesítmény villamos és villámvédelmi rendszerének felülvizsgálatát csak az előírt szakképesítéssel és tűzvédelmi szakvizsgával is rendelkező, a feladatra - a tagintézmény-vezető által - írásban megbízott személy végezheti.
- 14.4 A létesítmény villamos és villámvédelmi rendszerének, karbantartását és javítását csak az előírt szakképesítéssel rendelkező, a feladatra - a tagintézmény vezető által - írásban megbízott személy végezheti.
- 14.5 A létesítmény gázellátó rendszerének, gázkészülékeinek, karbantartását és javítását csak az előírt szakképesítéssel rendelkező, a feladatra - a tagintézmény vezető által - írásban megbízott személy végezheti.

### **15. MUNKAVÁLLALÓK TÜZVÉDELMI OKTATÁSA:**

## TŰZVÉDELMI SZABÁLYZAT

Salgótarjáni SZC Borbély Lajos Szakgimnáziuma, Szakközépiskolája, Szakiskolája és Kollégiuma  
3104 Salgótarján, Csokonai út 21-29.

- 15.1 Az oktatással kapcsolatos általános feladatok:
- 15.1.1 Valamennyi dolgozó kötelessége, hogy a létesítménnyel kapcsolatos tűzvédelmi ismereteket megismerje, valamint tűz esetén a szükséges feladatokat végrehajtsa.
- 15.1.2 A fenti okból a Tűzvédelmi Szabályzat a létesítményben több példányban megtalálható.
- 15.2 Új felvételes dolgozó kioktatása:
- 15.2.1 Minden új felvételes munkavállalót a munkába állása előtt a munkakörének megfelelő tűzvédelmi oktatásban kell részesíteni. Az oktatás időtartama 30 perc, melyet elméleti és gyakorlati formában kell lebonyolítani.
- 15.2.2 Az új felvételes munkavállalók elméleti kioktatását, valamint annak dokumentálását - a tűzvédelmi szaktevékenységet ellátó társaság által készített részletes „Tűzvédelmi oktatási tematika” (4. sz. melléklet) alapján - az általános tűzvédelmi ügyintéző (1) végzi.
- 15.2.3 Az új munkavállalók gyakorlati oktatását az általános tűzvédelmi ügyintéző (2) végzi. A gyakorlati oktatás a létesítményben található rendszerben tartott tűzvédelmi eszközök, valamint az egyéb biztonságot növelő eszközök helyének és működésének ismertetésére, valamint a közművezetékek lezárásának lehetőségeire és módjára terjed ki.
- 15.3 Ismétlődő oktatás rendje:
- 15.3.1 A létesítmény valamennyi munkavállalójának évente egy alkalommal ismétlődő tűzvédelmi oktatáson kell részt vennie.
- 15.3.2 Az ismétlődő oktatást a tűzvédelmi szaktevékenységet ellátó társaság szakképesítéssel rendelkező képviselője végzi.
- 15.3.3 Az oktatást úgy kell megszervezni, hogy az a létesítmény napi működésében fennakadást ne okozzon.
- 15.3.4 Az ismétlődő oktatás tematikája megegyezik az előzőekben ismertetettekkel.
- 15.4 Rendkívüli esetben tartott oktatás rendje:
- 15.4.1 Rendkívüli tűzvédelmi oktatást kell tartani a létesítmény tűzvédelmi helyzetének jelentős mértékű megváltozása esetén, vagy tűz keletkezése után, ha az oktatás a munkavállalók számára tanulsággal szolgálhat.
- 15.4.2 A rendkívüli esetben tartott oktatást a tűzvédelmi szaktevékenységet ellátó társaság szakképesítéssel rendelkező képviselője végzi.
- 15.4.3 A rendkívüli esetben tartott oktatás tematikája az aktuális tűzvédelmi helyzetnek megfelelően változhat.
- 15.5 Az oktatás nyilvántartása:
- 15.5.1 A megtartott tűzvédelmi oktatásról naplót kell vezetni. Az oktatási naplót a tűzvédelmi szaktevékenységet ellátó társaság biztosítja.
- 15.5.2 A tűzvédelmi oktatási naplóba tett bejegyzésnek az alábbiakat kell tartalmaznia:
1. *Oktatás helye, időpontja.*
  2. *Oktatást végző személy beosztása, szakképesítése, aláírása.*
  3. *Oktatott személy neve, aláírása.*

## TŰZVÉDELMI SZABÁLYZAT

Salgótarjáni SZC Borbély Lajos Szakgimnáziuma, Szakközépiskolája, Szakiskolája és Kollégiuma  
3104 Salgótarján, Csokonai út 21-29.

### **16. A LÉTESÍTMÉNYBEN EGYÉB, MÁS JOGCÍMEN TARTÓZKODÓ SZEMÉLYEK TŰZVÉDELMI KIOKTATÁSA:**

- 16.1 A létesítményben - bármilyen jogcímen - huzamos időn át (több mint, 1 nap), vagy rendszeres időközönként tartózkodó személyek (pl. bérleti szerződés alapján a létesítmény használatára jogosult személyek, külső kivitelező társaságok munkavállalói, stb.) részére az általános tűzvédelmi ügyintéző (1) átadja a Tűzvédelmi Házirend és a Tűzriadó Terv 1-1 példányát, valamint ismerteti az abban foglaltakat. Az átadás-átvétel ténye, valamint az oktatás bejegyzésre kerül a tűzvédelmi oktatási naplóba.
- 16.2 A fent ismertetett személyek gyakorlati oktatását az általános tűzvédelmi ügyintéző (2) végzi. A gyakorlati oktatás a létesítményben található, rendszerben tartott tűzvédelmi eszközök, felszerelések és berendezések egyéb biztonságot növelő eszközök helyének és működésének ismertetésére, valamint a közművezetékek lezárásának lehetőségeire és módjára terjed ki.
- 16.3 A létesítményben tartott rendezvény esetén - annak jellegétől függően - a rendezvényt szervező és rendezvényt biztosító személyzet egyedi oktatása történik, mely általános esetben megegyezik a fent említettel. Amennyiben a rendezvény jellege azt külön indokolja (pl. zenés-táncos rendezvények tartása), az oktatásba a tűzvédelmi szaktevékenységet ellátó társaság is bevonásra kerül. Az oktatás dokumentálása szintén a tűzvédelmi oktatási naplóban történik.
- 16.4 A létesítményben eseti jelleggel tartózkodó személyek tájékoztatására, esetleges kimenekülésének biztosítására a falakon elhelyezett alaprajzok, valamint a menekülési irányfények és az utánvilágító (irány-, kijárat-, tűzvédelmi eszköz-, berendezés- és közmű elzáró jelző) piktogramok szolgálnak.

### **17. MUNKAVÁLLALÓK TŰZVÉDELMI SZAKVIZSGÁZTATÁSA:**

- 17.1 A tűzvédelmi szakvizsgára kötelezett munkakörök:
- 17.1.1 A létesítmény azon dolgozóinak, akik tűzvédelmi szakvizsgához kötött tevékenységet végeznek, valamint azok, akik az ő munkájukat közvetlenül irányítják, a vonatkozó jogszabályok értelmében tűzvédelmi szakvizsgával kell rendelkezniük. Ez a munkakörök következők:
1. *Szakoktatók. (1. és 2. tűzvédelmi szakvizsga ág)*
  2. *Karbantartók. (1. tűzvédelmi szakvizsga ág)*
  3. *Műszaki vezető. (1. és 2. tűzvédelmi szakvizsga ág)*
  4. *Gondnok. (1. és 2. tűzvédelmi szakvizsga ág)*
- 17.1.2 A szakvizsga feltételeinek megteremtése a tagintézmény-vezető feladata.
- 17.2 A tűzvédelmi szakvizsga nyilvántartás:
- 17.2.1 A szakvizsgára kötelezett dolgozókról nyilvántartást kell vezetni, melynek a következőket kell tartalmaznia:
1. *Dolgozó személyi adatai (név, édesanya neve, születési hely, születési idő).*
  2. *Dolgozó munkaköre.*
  3. *Szakvizsga ág megnevezése.*
  4. *Szakvizsga száma, kelte, lejárat.*

## TŰZVÉDELMI SZABÁLYZAT

Salgótarjáni SZC Borbély Lajos Szakgimnáziuma, Szakközépiskolája, Szakiskolája és Kollégiuma  
3104 Salgótarján, Csokonai út 21-29.

- 17.2.2 A tűzvédelmi szakvizsga nyilvántartást az általános tűzvédelmi ügyintéző (1) kezeli. A nyilvántartást folyamatosan aktualizálni kell.
- 17.2.3 A tűzvédelmi szakvizsgáról készült jegyzőkönyvet, valamint a szakvizsga bizonyítványokat az általános tűzvédelmi ügyintéző (1) őrzi.

### 18. A HASZNÁLATI ELŐÍRÁSOKHOZ KAPCSOLÓDÓ ALAPFOGALMAK

- 18.1 Anyakok tűzveszélyességi osztálya (kivonat az 54/2014.(XII.5.) BM. rendeletből):  
Robbanásveszélyes osztályba tartozik:  
*a kémiai biztonságról szóló törvény szerint robbanó, fokozottan tűzveszélyes, tűzveszélyes, kismértékben tűzveszélyes anyag és keverék,*  
*az a folyadék, olvadék, amelynek zárttéri lobbanáspontja 21 °C alatt van vagy nyílttéri lobbanáspontja legfeljebb 55 °C, vagy üzemi hőmérséklete nagyobb, mint a nyílttéri lobbanáspont 20 °C-kal csökkentett értéke,*  
*az éghető gáz, gőz, köd,*  
*az a por, amely a levegővel robbanásveszélyes keveréket képez és*  
*az rendelet hatálybalépése előtt „A” vagy „B” tűzveszélyességi osztályba sorolt anyag.*  
Tűzveszélyes osztályba tartozik:  
*a szilárd éghető anyag, ha nem tartozik robbanásveszélyes osztályba,*  
*a legalább 50 °C nyílttéri lobbanáspontú gázolajok, tüzelőolajok, petróleum,*  
*az a folyadék, olvadék, amelynek nyílttéri lobbanáspontja 55 °C felett van, vagy üzemi hőmérséklete a nyílttéri lobbanáspontjánál legalább 20 °C-kal kisebb,*  
*az a gáz, amely önmaga nem ég, de az égést táplálja, a levegő kivételével,*  
*a vonatkozó műszaki követelmény szerinti eljárással meghatározott, 150 °C-nál magasabb gyulladási hőmérsékletű B-F tűzvédelmi osztályú építőanyag,*  
*az a vizes diszperziós rendszer, amelynek lobbanáspontja szabványos módszerrel nem állapítható meg, és éghetőanyag-tartalma 25%-nál nagyobb, víztartalma pedig 50%-nál kisebb és*  
*a rendelet hatálybalépése előtt „C” vagy „D” tűzveszélyességi osztályba sorolt anyag.*  
Nem tűzveszélyes osztályba tartozik:  
*a nem éghető anyag,*  
*az A1 vagy A2 tűzvédelmi osztályú építőanyag és*  
*a rendelet hatálybalépése előtt „E” tűzveszélyességi osztályba sorolt anyag.*
- 18.2 Éghető folyadékok tűzveszélyességi besorolása (kivonat az MSZ 9790:1995 szabványból):  
I. tűzveszélyességi fokozat:  
*az éghető cseppfolyós anyag, amelynek zárt téri lobbanáspontja 21 °C alatt van, vagy üzemi hőmérséklete eléri vagy meghaladja a nyílt téri lobbanáspontját.*  
II. tűzveszélyességi fokozat:  
*az éghető cseppfolyós anyag, amelynek zárt téri lobbanáspontja legalább 21°C, nyílt téri lobbanáspontja legfeljebb 55 °C,*  
*vagy üzemi hőmérséklete a nyílt téri lobbanáspontja alatt van, de nagyobb, mint a nyílt téri lobbanáspont 20 °C-kal csökkentett értéke.*

## TŰZVÉDELMI SZABÁLYZAT

Salgótarjáni SZC Borbély Lajos Szakgimnáziuma, Szakközépiskolája, Szakiskolája és Kollégiuma  
3104 Salgótarján, Csokonai út 21-29.

### III. tűzveszélyességi fokozat:

*a legalább 50 °C nyílt téri lobbaspontú gázolajok, tüzelőolajok és a világításra használatos petróleum,  
az éghető cseppfolyós anyag, amelynek nyílt téri lobbaspontja 55 °C felett van, de legfeljebb 150 °C,  
vagy üzemi hőmérséklete a nyílt téri lobbaspontjánál legalább 20 °C-kal, de legfeljebb 50 °C-kal kisebb.*

### IV. tűzveszélyességi fokozat:

*az éghető cseppfolyós anyag, amelynek nyílt téri lobbaspontja 150 °C-nál magasabb,  
vagy üzemi hőmérséklete több mint 50 °C-kal a nyílt téri lobbaspontja alatt van.*

## **19. ÁLTALÁNOS TŰZVÉDELMI ELŐÍRÁSOK:**

### 19.1 Általános szabályok:

- 19.1.1 A létesítményt csak a Használatbavételi-, Működési engedélyében meghatározott rendeltetésének megfelelő tűzvédelmi követelmények szerint szabad használni.
- 19.1.2 A létesítményben tevékenységet csak a tűzvédelmi követelményeknek megfelelő helyiségben vagy szabad térben szabad végezni.
- 19.1.3 A létesítmény helyiségeiben és szabad tereiben csak az ott folytatott tevékenységhez szükséges anyag és eszköz tartható.
- 19.1.4 A helyiségből, a szabadteréből, a gépről, a berendezésről, az eszközről, a készülékről a tevékenység során keletkezett tűzveszélyes osztályba tartozó anyagot, hulladékot folyamatosan, de legalább a tevékenység befejezése után el kell távolítani.
- 19.1.5 Az olajjal, zsírral szennyezett hulladékot jól záró fedővel ellátott, nem tűzveszélyes anyagú edényben kell gyűjteni, majd erre a célra kijelölt helyen kell tárolni.
- 19.1.6 A tűzveszélyes folyadékok csepegését, elfolyását meg kell akadályozni. A szétfolyt, kiszivárgott anyagot haladéktalanul fel kell itatni, a helyiséget ki kell szellőztetni, és a felitatott anyagot erre a célra kijelölt helyen kell tárolni.
- 19.1.7 Az I-II. tűzveszélyességi fokozatú folyadékot alkalmasszerűen csak szabadban vagy hatékonyan szellőztetett helyiségben szabad használni, ahol egyidejűleg gyújtóforrás nincs.
- 19.1.8 Olajos, zsíros munkaruha, védőruha csak fémszekrényben helyezhető el.
- 19.1.9 A munkahelyen a tevékenység közben és annak befejezése után a munkát végzőnek ellenőrizni kell a tűzvédelmi használati szabályok megtartását, és a szabálytalanságokat meg kell szüntetni.
- 19.1.10 Azon helyiségek bejáratánál ahol tűzveszélyes anyagok tárolása, vagy kezelése folyik, a veszélyre, valamint a vonatkozó előírásokra figyelmeztető és tiltó rendelkezéseket tartalmazó biztonsági jelet kell elhelyezni! A biztonsági jelet a helyiségeken belül is el kell helyezni!
- 19.1.11 A közművek nyitó- és zárószervezetét, valamint annak nyitott és zárt állapotát jól láthatóan meg kell jelölni.

## TŰZVÉDELMI SZABÁLYZAT

Salgótarjáni SZC Borbély Lajos Szakgimnáziuma, Szakközépiskolája, Szakiskolája és Kollégiuma  
3104 Salgótarján, Csokonai út 21-29.

- 19.1.12 A mentésre szolgáló nyílászárók helyét a homlokzaton, és az épületen belül a mentésre szolgáló nyílászárót tartalmazó helyiség, helyiségcsoport bejáratánál jól látható és maradandó módon kell jelölni.
- 19.1.13 A létesítményben az üzemelés alatt álló, személyek tartózkodására szolgáló helyiségek kiürítésre számításba vett ajtóit lezárni nem szabad.
- 19.2 A dohányzás és nyílt láng használatának szabályai:
- 19.2.1 A létesítményben az épületen belül dohányozni tilos!
- 19.2.2 Amennyiben a létesítményben külső kivitelező cég alkalomszerű nyílt lánggal járó munkát kíván végezni, annak időpontját, időtartamát, konkrét helyét, a munkavégzés jellegét a tűzvédelmi szaktevékenységet ellátó társasággal előre egyeztetni kell. A munkavégzés során be kell tartani a Tűzvédelmi Szabályzat alkalomszerű tűzveszélyes tevékenység végzésére vonatkozó előírásait.
- 19.2.3 Égő dohányneműt, gyufát és egyéb gyújtóforrást tilos olyan helyre tenni vagy ott eldobni, ahol az tüzet, vagy robbanást okozhat.
- 19.3 Az alkalomszerű tűzveszélyes tevékenység végzésének feltételei:
- 19.3.1 A létesítményben általában tűzveszélyes tevékenységet nem végeznek, de ez a karbantartási, felújítási munkák során előfordulhat.
- 19.3.2 Alkalomszerű tűzveszélyes tevékenységet csak előzetesen írásban, a helyszín adottságainak ismeretében meghatározott feltételek alapján szabad végezni. Az előzetes egyeztetések lefolytatása, valamint a feltételek megállapítása a tűzvédelmi szaktevékenységet ellátó társaság szakképesítéssel rendelkező munkavállalójának feladata. Az engedély kiadása csak ezután történhet meg.
- 19.3.3 Az alkalomszerű tűzveszélyes tevékenység kiadására jogosult személy: Tagintézmény-vezető.
- 19.3.4 A létesítményben a külön jogszabályban meghatározott - tűzvédelmi szakvizsgához kötött - alkalomszerű tűzveszélyes tevékenységet csak érvényes szakvizsgával rendelkező, az egyéb tűzveszélyes tevékenységet a tűzvédelmi szabályokra, előírásokra kioktatott személy végezheti.
- 19.3.5 A munkavégzés előtt meg először meg kell vizsgálni a munkavégző tűzvédelmi szakvizsga bizonyítványának meglétét, érvényességét. Érvényes bizonyítvány hiányában tűzveszéllyel járó munka nem végezhető.
- 19.3.6 A tűzveszélyes tevékenység végzéséhez szükséges tűzvédelmi eszközök és berendezések, egyéb biztonságot növelő eszközök (pl. gázveszély-érzékelő) meghatározása a tűzvédelmi szaktevékenységet ellátó társaság szakképesítéssel rendelkező munkavállalójának a feladata. Amennyiben ezek közül valamelyik a létesítményben nem áll rendelkezésre, azt a munkavégző köteles biztosítani.
- 19.3.7 A tűzveszélyes tevékenység befejezése után a munkát végző személyek a helyszínt és annak környezetét tűzvédelmi szempontból kötelesek átvizsgálni és minden olyan körülményt megszüntetni, ami ott tüzet okozhat. A munka befejezését az engedélyezőnek le kell jelenteni, majd a kiadott engedélybe be kell jegyezni, ahol annak tényét aláírással igazolni kell.
- 19.4 Közlekedő utak használata:
- 19.4.1 A létesítmény közlekedési útvonalait és szabad tereit állandóan szabadon kell tartani.

## TŰZVÉDELMI SZABÁLYZAT

Salgótarjáni SZC Borbély Lajos Szakgimnáziuma, Szakközépiskolája, Szakiskolája és Kollégiuma  
3104 Salgótarján, Csokonai út 21-29.

- 19.4.2 A létesítményben a villamos berendezések kapcsolói, a közmű nyitó- és zárószervezetek, továbbá a kézi tűzoltó készülékek hozzáféréseinek, megközelítésének lehetőségét állandóan biztosítani kell, azokat eltorlaszolni még átmenetileg sem szabad.
- 19.4.3 A kiürítésre és menekülésre számításba vett nyílászáró szerkezeteket, amíg a létesítményben személyek tartózkodnak, lezárni nem szabad.
- 19.4.4 A létesítményben menekülésre számításba vett közlekedőkön robbanásveszélyes és tűzveszélyes osztályba tartozó anyagok nem helyezhetők el.
- 19.4.5 A létesítmény menekülési útvonalai nem szűkíthetők le.
- 19.5 **Fűtőberendezések használata:**
- 19.5.1 A létesítmény helyiségben csak olyan kiegészítő fűtési rendszer használható, amely rendeltetésszerű működése során nem okoz tüzet vagy robbanást.
- 19.5.2 Abban a helyiségben, ahol tűzveszélyes osztályba tartozó anyagokat tárolnak, nyílt lánggal, izzással vagy veszélyes felmelegedéssel üzemelő berendezés nem helyezhető el.
- 19.5.3 A munkahelyek elhagyása előtt meg kell győződni a fűtőberendezések veszélytelenségéről.
- 19.5.4 A fűtőberendezés és a környezetében levő éghető anyag között olyan távolságot kell megtartani, hogy a legnagyobb hőterheléssel való üzemeltetés mellett se jelenthessen az anyagra gyújtási veszélyt.
- 19.6 **Szellőztetés:**
- 19.6.1 Olyan tevékenység, amelynek végzése során robbanásveszély alakulhat ki (pl. csövezetékek festése, hegesztés, stb.), csak hatékony szellőztetés mellett végezhető.
- 19.7 **Csatornahálózat:**
- 19.7.1 Az I -II. tűzveszélyességi fokozatú folyadékot (pl. hígító), vagy az ilyen anyagot oldott állapotban tartalmazó szennyvizet a lefolyókba önteni tilos.
- 19.8 **Gépi berendezések használata:**
- 19.8.1 A létesítményben kizárólag olyan gépi berendezés használható, amely rendeltetésszerű működése során környezetére gyújtási veszélyt nem jelent.
- 19.9 **Villamos berendezések használata:**
- 19.9.1 A létesítményben kizárólag olyan villamos berendezés használható, amely rendelkezik CE minősítéssel, valamint rendeltetésszerű működése során a környezetére nézve gyújtási veszélyt nem jelent.
- 19.9.2 A villamos gépet, berendezést és egyéb készüléket a tevékenység befejezése után ki kell kapcsolni. Nem vonatkozik ez az előírás azokra a készülékekre, amelyek rendeltetésükből következően folyamatos üzemre lettek tervezve. Kikapcsolt állapotnak számít az elektronikai, informatikai és hasonló készülékek készenléti állapota is.
- 19.9.3 A villamos gépet, berendezést és egyéb készüléket használaton kívül helyezésük esetén ki kell kapcsolni és a villamos tápellátásról le kell választani.

## 20. **AZ ANYAGOK TÁROLÁSÁNAK SZABÁLYAI:**



## TÜZVÉDELMI SZABÁLYZAT

Salgótarjáni SZC Borbély Lajos Szakgimnáziuma, Szakközépiskolája, Szakiskolája és Kollégiuma  
3104 Salgótarján, Csokonai út 21-29.

- 20.1 Az anyagtárolás általános szabályai:
- 20.1.1 Az éghető anyagokat (papír) lehetőség szerint nem éghető anyagú polcokon kell tárolni. Ez az előírás nem vonatkozik a napi használatban lévő, az irodai munkavégzéshez szükséges anyagokra.
- 20.1.2 Az anyagtárolás területét rendezett állapotban kell tartani.
- 20.2 Éghető folyadékok tárolásának szabályai:
- 20.2.1 Éghető folyadék a menekülési útvonalon nem tárolható.
- 20.2.2 Éghető folyadék csak a folyadék hatásának ellenálló, a folyadékra gyújtási veszélyt nem jelentő, jól zárható edényben tárolható.
- 20.2.3 A sérülékeny edények gyűjtőcsomagolásának vagy védőburkolásának sérülés (törés, felszakadás) ellen védelmet kell nyújtania.
- 20.2.4 Az edények csak kiöntőnyílásukkal felfelé, lezárt állapotban tárolhatók. Kiürített, de ki nem tisztított edények tárolására a megtöltöttekre vonatkozó előírások irányadók.
- 20.2.5 Az éghető folyadékok tárolása csak fémpolcokon, vagy a helyiség padozatán történhet.
- 20.2.6 A tárolás helyén illetéktelen személy nem tartózkodhat.
- 20.2.7 Az éghető folyadékok tároló edényeit közvetlenül egymás fölött elhelyezni nem szabad.
- 20.2.8 A nem tárolásra tervezett helyiségekben folyamatosan az alábbi mennyiség tárolható: *10 liter I-II., valamint 30 liter III. tűzveszélyességi fokozatú folyadék.*
- 20.3 Robbanásveszélyes anyagok tárolásának szabályai:
- 20.3.1 A robbanásveszélyes osztályba tartozó anyagot, valamint az I-III. tűzveszélyességi fokozatú folyadékot csak zárt csomagolásban, edényben szabad tárolni.
- 20.3.2 Robbanásveszélyes osztályba tartozó anyag nem tárolható pincszinti helyiségben, továbbá 300 liter vagy 300 kg mennyiség felett egyéb, nem tárolásra tervezett helyiségben.
- 20.3.3 Huzamos tartózkodásra szolgáló helyiségekben gázpalackot tárolni tilos.
- 21. EGYEDI TÜZVÉDELMI ELŐÍRÁSOK:**
- 21.1 Elektromos kapcsoló helyiségek és szekrények:
- 21.1.1 Elektromos kapcsoló térbe illetéktelen személy nem léphet, illetve nem nyúlhat be!
- 21.1.2 Az elektromos kapcsoló terek és szekrények ajtaját lezárva kell tartani!
- 21.1.3 Az elektromos kapcsoló terekben és szekrényekben bármilyen anyag tárolása tilos!
- 21.1.5 A kapcsolók és biztosítékok rendeltetését, valamint a kapcsolók ki és bekapcsolt állapotát jelző hiányzó feliratokat haladéktalanul pótolni kell.
- 21.1.6 A sérült elektromos tokozatok javításáról haladéktalanul gondoskodni kell!
- 21.1.7 Meghibásodás esetén javítást csak szakirányú végzettséggel rendelkező személy végezhet.
- 21.2 Porta, irodák, tanári:
- 21.2.1 A helyiségekben el kell helyezni a létesítmény Tűzriadó Tervét.

## TŰZVÉDELMI SZABÁLYZAT

Salgótarjáni SZC Borbély Lajos Szakgimnáziuma, Szakközépiskolája, Szakiskolája és Kollégiuma  
3104 Salgótarján, Csokonai út 21-29.

- 21.2.2 A tűzjelzésre szolgáló telefonok mellett fel kell tüntetni az állami tűzbejelentő telefon számát, valamint el kell helyezni a tűz esetén értesítendő személyek és szolgáltatók névsorát, azok elérhetőségét.
- 21.2.3 Az irodákban a napi munka befejezése után az ott használt elektromos eszközöket ki kell kapcsolni, valamint az elektromos hálózatról le kell választani.
- 21.2.4 Az irodákban a napi munka befejezése után a világítást le kell kapcsolni.
- 21.2.5 A helyiségekben külön kávéfőzőt, villanymelegítőt üzemeltetni tilos!
- 21.2.6 A helyiségekben szabványtól eltérő elektromos berendezést üzemeltetni, vagy feszültség alatt tartani szigorúan tilos!
- 21.3 Tantermek:
- 21.3.1 A helyiségekben keletkező éghető hulladékot folyamatosan el kell takarítani.
- 21.3.2 A helyiségben robbanásveszélyes osztályba sorolt anyag nem tárolható.
- 21.3.3 A helyiségekben szabványtól eltérő elektromos berendezést üzemeltetni, vagy feszültség alatt tartani szigorúan tilos!
- 21.4 Kémia szertár:
- 21.4.1 A szertár ajtaját zárva kell tartani!
- 21.4.2 A szertárba csak az arra kijelölt személyek léphetnek.
- 21.4.3 A szertárban tanuló egyedül nem tartózkodhat!
- 21.4.4 A szertárban lévő tűzveszélyes folyadékokat (I-III. tűzveszélyességi fokozat), a robbanásveszélyes aeroszolókat és a vízzel hevesen reagáló anyagokat (nátrium) a fémszekrényben kell tárolni, és azt zárva kell tartani. Az egyéb tűzveszélyes anyagok a fém polcokon tárolhatók.
- 21.4.5 A tűzveszélyes anyagokat a fém polcokon kell tárolni.
- 21.4.6 A helyiségben található tűzveszélyes, robbanásveszélyes és vízzel hevesen reagáló anyagok biztonsági adatlapjait a helyiségben kell tartani.
- 21.4.7 A helyiségben folyamatosan az alábbi mennyiség tárolható:  
*10 liter I-II., valamint 30 liter III. tűzveszélyességi fokozatú folyadék.*
- 21.4.8 A helyiségben egy darab, legalább 34A 183B C oltásteljesítményű kézi tűzoltó készüléket kell készenlétben tartani.
- 21.4.9 A helyiség ajtaját a tűzveszélyre utaló szabványos jellel kell ellátni.
- 21.5 Takarítószer tároló:
- 21.5.1 A takarítószer tárolóban robbanásveszélyes osztályba sorolt anyag nem tárolható.
- 21.5.2 A takarítószer tárolóban éghető hulladékot tárolni tilos.
- 21.5.3 A tárolás során kerülni kell az olyan anyagok közös tárolását, amelyek egymással kémiai reakcióba léphetnek.
- 21.5 Könyvtár, irattár:
- 21.6.1 A helyiségekbe gyújtóforrást bevinni tilos!
- 21.6.2 A helyiségekben csak tüzet nem okozó világítást szabad alkalmazni. A hiányzó lámpaburákat azonnal pótolni kell.
- 21.6.3 A helyiségekben a rendeltetéstől eltérő anyagokat tárolni nem szabad.
- 21.6.4 A tárolásnál a zsúfoltságot kerülni kell, az éghető anyag és a födém között minimum 0,5 méter távolságot kell megtartani.

## TŰZVÉDELMI SZABÁLYZAT

Salgótarjáni SZC Borbély Lajos Szakgimnáziuma, Szakközépiskolája, Szakiskolája és Kollégiuma  
3104 Salgótarján, Csokonai út 21-29.

---

- 21.6.5 A tárolás céljára szolgáló polcok között legalább 1 méter szabad közlekedési utat kell biztosítani!
- 21.6.6 A helyiségekben kiegészítő fűtés nem alkalmazható.
- 21.7 Folyosók közlekedők:
- 21.7.1 A közlekedő tereket, folyosókat leszűkíteni szigorúan tilos!
- 21.7.2 A folyosókon anyagot, berendezést tárolni nem szabad!
- 21.7.3 Az elhelyezett kézi tűzoltó készülékeket, tűzcsapszekerényeket a készenléti helyükről eltávolítani nem szabad. Azok láthatóságát, hozzáférhetőségét folyamatosan biztosítani kell.
- 21.8 Lakószobák:
- 21.8.1 A szobákban - állandó jelleggel - a helyiség befogadóképességénél nagyobb létszámot elhelyezni nem szabad.
- 21.8.2 A szobákban a bútorok között legalább 1,2 m széles közlekedési útvonalat kell biztosítani.
- 21.8.3 A szobák kijáratát eltorlaszolni, leszűkíteni még átmenetileg sem szabad
- 21.8.4 A helyiségek elhagyása után az ott használt elektromos eszközöket ki kell kapcsolni, valamint az elektromos hálózatról le kell választani. (Ki is kell húzni a konnektorból!)
- 21.8.5 A szobákban használt világítás és az éghető anyag (pl. esetleges díszítés) között olyan távolságot kell tartani, hogy az környezetére gyújtási veszélyt ne jelentsen.
- 21.8.6 A helyiségek elhagyása után a világítást le kell kapcsolni.
- 21.9 Műhelyek:
- 21.9.1 A helyiségből, gépekről, berendezésekről, eszközről a tevékenység során keletkezett éghető anyagot, hulladékot folyamatosan, de legkésőbb a napi munkavégzés befejezése után el kell távolítani.
- 21.9.2 A tűzveszélyes folyadékkal, zsírral szennyezett éghető hulladékot jól zárható, fedővel ellátott, nem éghető anyagú edénybe kell gyűjteni, majd az e célra kijelölt helyre kell szállítani és ott ártalmatlanítani.
- 21.9.3 A tevékenység befejezése után az eszközöket el kell takarítani, a használt anyagokat el kell zárni, a gyújtóforrásokat ki kell iktatni, az elektromos berendezéseket ki kell kapcsolni, valamint elektromos hálózatról le kell választani.
- 21.9.4 A műhelyekben a kijelölt tanár felügyelete nélkül illetéktelen személy (tanuló, dolgozó, stb.) egyedül nem tartózkodhat.
- 21.9.5 A helyiségek ajtaját zárva kell tartani, használaton kívül annak kulcsát a portán kell elhelyezni
- 21.10 Kazánház:
- 21.10.1 A kazán helyiségében az üzemeltetéshez szükséges eszközökön kívül anyagot, berendezést tárolni nem szabad.
- 21.10.2 A kazán működése közben a Kezelési utasításában foglalt felügyeletet kell biztosítani.
- 21.10.3 A kazán a Kezelési utasításában foglaltaktól eltérően nem üzemeltethető.
- 21.10.4 A kazán biztonsági berendezéseit kiiktatni tilos!

## TÜZVÉDELMI SZABÁLYZAT

Salgótarjáni SZC Borbély Lajos Szakgimnáziuma, Szakközépiskolája, Szakiskolája és Kollégiuma  
3104 Salgótarján, Csokonai út 21-29.

- 21.10.5 A kazán meghibásodása esetén a berendezést azonnal le kell állítani! A hiba kijavításáig a kazán újra nem indítható!
- 21.10.6 Gázszivárgás esetén a gázlezárást követően a gyújtóforrások megszüntetésével egy időben a helyiség kiszellőztetéséről gondoskodni kell.
- 21.10.7 A javítást csak szakirányú végzettséggel rendelkező személy végezheti el.
- 21.11 **Gázfogadó:**
- 21.11.1 A gázfogadó veszélyességi övezetében nyílt láng használata és dohányzás szigorúan tilos!
- 21.11.2 A veszélyességi övezetbe illetéktelen nem személy nem léphet be!
- 21.11.3 A gázfogadó veszélyességi övezetében bármilyen anyag tárolása tilos!
- 21.11.4 A gázfogadó környezetét tisztán kell tartani.
- 21.12 **Gázpalack tároló:**
- 21.12.1 A palackokat éghető anyaggal együtt tárolni nem szabad.
- 21.12.2 A különféle töltetű gázokat tartalmazó, illetve az üres és teli palackokat egymástól elválasztva kell tárolni. Az üres gázpalackokat elkülönítve, mindenkor a teli palackokra vonatkozó előírások szerint kell kezelni, illetve tárolni, és "Üres" krétafelirattal, vagy táblával kell jelölni.
- 21.12.3 A palackot csak lezárt szeleppel és szelepvédővel (védősapka, védőkengyel) és felcsavart záróanyával szabad tárolni.
- 21.12.4 A palacktároló környezetét tisztán kell tartani.
- 22. AZ EGYES TEVÉKENYSÉGRE VONATKOZÓ EGYEDI TÜZVÉDELMI ELŐÍRÁSOK:**
- 22.1 **Gázpalackok általános kezelése:**
- 22.1.1 **Gázpalackot csak akkor szabad forgalomban tartani, ha**
- a jogszabály szerinti érvényes használati engedélye van,
  - jelölései épek és egyértelműek,
  - nem sérült,
  - gáztömör,
  - szerelvényei hibátlanok, sértetlenek,
  - nincs rajta veszélyt okozó szennyeződés.
- 22.1.2 **A palackot sérültnek kell tekinteni, ha**
- legalább 1 m magasságból kemény talajra (kő, beton, aszfalt) esett,
  - égésnyomok látszanak rajta,
  - éles bemetszésű sérülése, vagy horpadása van,
  - a szállítójárművet közlekedési baleset érte,
  - átalakítás nyomai észlelhetők.
- 22.1.3 Az üzemeltetés során keletkezett sérülésről a cseretelepet tájékoztatni kell.
- 22.1.4 Megtöltött, de egy évet meghaladó idő óta meg nem nyitott, berozsdásodott (korrodált) szelepű gázpalackot csak a szolgáltató vállalat szakemberével szabad megnyitni.
- 22.1.5 A töltött palackot a természetes és mesterséges hőforrásoktól úgy kell védeni, hogy hőmérséklete legfeljebb 50 °C legyen.

## TŰZVÉDELMI SZABÁLYZAT

Salgótarjáni SZC Borbély Lajos Szakgimnáziuma, Szakközépiskolája, Szakiskolája és Kollégiuma  
3104 Salgótarján, Csokonai út 21-29.

- 22.1.6 Befagyott szelepű, vagy lefagyott palackot legfeljebb 40 °C-os vízzel szabad melegíteni.
- 22.1.7 A palackokat üzemeltetéskor eldőlés ellen biztosítani kell.
- 22.1.8 A gázok felhasználásnak a helyén csak a napi munkához szükséges mennyiséget szabad tárolni.
- 22.1.9 Tilos gázpalackban gázokat keverni, gázt az egyik palackból a másikba áttölteni vagy a palackot éghető gázzal újból feltölteni. (Ilyen műveleteket csak a szolgáltató, vagy a gyártó vállalat végezhet!)
- 22.1.10 Tilos oxigént, éghető illetve mérgező gázt sűrített levegővel működtetett szerszámokhoz, olajmelegítő égőkhoz, belső égésű motorok indításához, csövek kifúvatásához, ruhák portalanításához, vagy szellőztetésre használni! Sűrített éghető gázzal (pl. hidrogénnel, pégégázzal, stb.), vagy éghető, nyomás alatti gőzökkel olyan vezeték, edényt kifúvatni, megtölteni, vagy nyomás alá helyezni, amely oxigén, klór, vagy sűrített levegő vezetésére, tárolására szolgál.
- 22.1.11 Tilos továbbá
- a gázpalack elzáró szerkezetének hirtelen nyitása vagy elzárása,
  - a gyúlékony, vagy égést tápláló gáz palackjának, vagy gázvezetékének nyílt tűzzel való előmelegítése, gyorsítása,
  - a gázpalack szelepének meglazítása, kicsavarása, utánhúzása, vagy javítása.
- 22.1.12 A gázpalack szelepét minden használat és kiürítés után azonnal le kell zárni!
- 22.1.13 Az üres palackra a záróanyát és a szelepvédő sapkát fel kell csavarni.
- 22.1.14 Oxigénpalackot csak fémtiszta, zsír- és olajmentes szerelvényt szabad kiadni, átvinni és használatba adni.
- 22.1.15 Ahol oxigénpalackot kezelnek, használnak vagy tárolnak, figyelmeztető feliratot vagy plakátot kell elhelyezni.
- 22.1.16 Éghető gázok palackjainak kezelésénél (átvételénél, szállításánál, tárolásánál, használatánál) szigorúan meg kell tartani a használati utasításokat és a biztonsági szabályokat. (Pl.: szivárgó gázpalackhoz, hegesztő-berendezéshez nyílt lánggal közelíteni tilos. A gázszivárgást 6 %-os szappanos vízzel szabad vizsgálni.)
- 22.1.17 A gázpalackokkal kapcsolatban tapasztalt minden észlelt hibát, rendellenességet azonnal be kell jelenteni.
- 22.1.18 A gázpalackba ütött jeleket átírni, megváltoztatni tilos!
- 22.2 Gázpalackok szállítása
- 22.2.1 Gépjárművön való szállításkor
- a gépjármű tiszta legyen,
  - a gépjármű azon részében, ahol a palackokat szállítják olajat, zsírt, vagy más, robbanásveszélyes és tűzveszélyes osztályú anyagot nem szabad szállítani,
  - a palackot elmozdulás ellen rögzíteni kell,
  - a gépjárművet a vonatkozó veszélyre vonatkozó felirattal kell ellátni.
- 22.2.2 A palackot csak lezárt szeleppel és szelepvédővel (védősapka, védőkengyel) és felcsavart záróanyával szabad szállítani.
- 22.2.3 A palackot tilos dobni, ejteni, ütni, ütődésnek, rázkódásnak kitenni vagy rendeltetésétől eltérően (pl. alátámasztásként, hengerül, stb.) használni.

## TŰZVÉDELMI SZABÁLYZAT

Salgótarjáni SZC Borbély Lajos Szakgimnáziuma, Szakközépiskolája, Szakiskolája és Kollégiuma  
3104 Salgótarján, Csokonai út 21-29.

- 22.2.4 Napsugártól, esőtől, jégveréstől, hótól legalább ideiglenes fedéllel, takaróponyvával védeni kell úgy, hogy a takaró és a palackok között légtér maradjon.
- 22.2.5 Töltött palackokat szállító járművön csak a jármű vezetője, kocsikísérője, illetve a rakodómunkás tartózkodhat.
- 22.2.6 Gázpalackokkal megrakott járművet közterületen őrizetlenül hagyni tilos.
- 22.2.7 A robbanásveszélyes osztályba tartozó gázpalackok szállítása esetén - minden szállítási módnál és szállítóeszközön (járművön) - tilos a dohányzás és a nyílt láng használata, amit a jármű két oldalán és hátsó részén feltűnő módon (táblával) jelezni kell.
- 22.2.7 A gázpalackot szállító jármű rakfelületén senki nem utazhat!
- 22.2.8 Gázpalackot kézben csak rövid távolságra, síma útvonalon, kb. 10-15°-os szögben megdöntve, a talprészen forgatva (hengergetve) szabad szállítani.
- 22.2.9 A gázpalackot görgetni, csúsztatni, vonszolni, emelővassal (bottal) mozgatni, vállon vagy háton szállítani tilos!
- 22.2.10 A gázpalackot lépcsőn csak tartókeretben, kosárban vagy kézi fogantyúk segítségével, legalább két személy szállíthatja.
- 22.2.11 A gázpalackokat rövid távolságra, e célra kialakított kocsin, vagy targoncán is szabad szállítani. A palackszállító kocsin 1, de általában 2 db gázpalack szállítható, megfelelően rögzített módon.
- 22.2.12 A gázpalackokat fészekbe, talprészükkel menetirányba fektetve, könnyen oldható bilinccsel rögzítve szabad szállítani.
- 22.2.13 Gázpalackot felszerelt nyomáscsökkentővel (reduktorral) és feszmérővel csak az üzemen, munkaterületen belül, munkahely változtatása esetén:  
- a hegesztésre jogosult dolgozó felügyelete mellett,  
- elzárt szerelvényekkel,  
- fokozott figyelemmel a műszaki hiba elkerülésére szabad szállítani.
- 22.2.14 Ha a munkahely változtatás rendszeres, palack- és szerelvény szállító kocsit kell használni.
- 22.3 Gázpalack veszélyhelyzetének elhárítása:
- 22.3.1 Ha a gázpalack szelepe lángolni kezd,  
- először a dissous gázpalack, majd az oxigénpalack szelepét kell azonnal elzárni,  
- az előírt tűzvédelmi eszközökkel (vízes rongy, víz) és kézi tűzoltó készülékekkel meg kell kísérelni a tűz elfojtását,  
- azonnal értesíteni kell a tűzoltóságot, és közölni, hogy a tűz vagy a robbanás ilyen és hány palackot veszélyeztet.
- 22.3.2 Ha a gázpalack égése a szelep tömítetlensége miatt következett be, és a tüzet sikerült eloltani a palackot azonnal ki kell szállítani az eset helyéről olyan területre, ahol az esetleges robbanás már kárt nem, vagy csak kisebb mértékben okozhat. A károsult palackot védett helyről vízsugárral hűteni kell. A hűtést dissous gázpalackok esetén legalább 6 órán át kell folytatni.
- 22.4 Hegesztés általános előírásai:
- 22.4.1 Hegesztő berendezés kezelésével csak olyan személyt szabad megbízni, aki érvényes tűzvédelmi szakvizsgával rendelkezik.

## TŰZVÉDELMI SZABÁLYZAT

Salgótarjáni SZC Borbély Lajos Szakgimnáziuma, Szakközépiskolája, Szakiskolája és Kollégiuma  
3104 Salgótarján, Csokonai út 21-29.

- 22.4.2 Műhelyen kívül végzett munkavégzés esetén a hegesztést megkezdeni csak az alkalomszerű tűzveszélyes tevékenységre írásban kiadott engedély birtokában lehet.
- 22.4.3 A hegesztő munka megkezdése előtt a munkavégző köteles a helyszínt és annak környezetét tűzvédelmi szempontból átvizsgálni, valamint az esetleges veszélyforrásokat kiküszöbölni.
- 22.4.4 A munkavégzés során a hegesztő köteles a technológiai előírásokat és a biztonságtechnikai szabályokat betartani és a munkafolyamatot figyelemmel kísérni.
- 22.4.5 A hegesztő tevékenység befejezése után a munkavégző a helyszínt és annak környékét újra köteles átvizsgálni és minden olyan körülményt megszüntetni, ami tüzet okozhat. A munka befejezését az engedélyezőnek be kell jelenteni.
- 22.4.6 Ha a munkavégző a hegesztést 5 percnél hosszabb időtartamra abbahagyja, a berendezést üzemben kívül kell helyezni. (A palackokat le kell szerelvényezni, valamint a védőkupakokat fel kell szerelni.)
- 22.4.7 A hegesztett, izzó, fekete-meleg munkadarabot csak az erre kijelölt helyen szabad tárolni és figyelmeztető táblával kell ellátni.
- 22.5 Lángahegesztés előírásai:
- 22.5.1 Az égőfejből kiáramló gáz meggyújtásához gyufát, öngyújtót, erre a célra rendszeresített szikrát keltő gyújtót, illetőleg őrlángot (pl. lángvágógépet) szabad használni.
- 22.5.2 Tilos a láng benyújtása, illetőleg újragyújtása tüzes, meleg munkadarabon.
- 22.5.3 A láng begyújtása sem személyek, sem éghető anyagok felé nem irányulhat.
- 22.5.4 A gázforrást meg kell védeni mindenféle közvetlen és koncentrált hőhatástól.
- 22.5.5 Gázhegesztő és lángvágó készüléket, az ezekhez tartozó központi gázellátó csővezeték rendszert, egyéb gázforrást csak a veszélyes visszahatások ellen védő biztonsági szerelvényekkel (lángvisszacsapás gátló, visszacsapó szelep, reduktor, vízzár) ellátva szabad üzemeltetni.
- 22.5.6 Minden gázforrást felirati táblákkal és a gáz áramlását jelzőkkel kell ellátni.
- 22.5.7 Oxigén gázforrásoknál csak olyan műszerek, szerelvények, tömítések szerelhetők be, amelyeket oxigénre hatóságilag bevizsgáltak és megfelelő minősítést tartalmazó műbizonylattal rendelkeznek.
- 22.5.8 Az oxigén gázforrások, az oxigénnel érintkező eszközök, olaj- és zsírmontesítéséről gondoskodni kell.
- 22.5.9 Tilos az oxigént sűrített levegővel együtt használni, vagy sűrített levegőt oxigénnel vagy oxigént levegővel helyettesíteni!
- 22.5.10 Az oxigén felhasználására szolgáló eszközöket (pl.: palack, tömlő) tilos másfajta gázhoz felhasználni, hasonlóképpen tilos felhasználni olyan eszközöket (pl. tömlő, nyomáscsökkentő), amelyet más gázhoz használtak!
- 22.5.11 Az oxigén fúvókákat, szelepet tilos olajos felületű tárgyak, a dolgozó ruházata felé kifúvatni, illetőleg olajat tartalmazó tároló tartályokba, edényekbe befúvatni!
- 22.5.12 Disszous gázt tartalmazó gázpalack dőlési szöge a felhasználáskor a vízszinteshez képest 30°-nál kisebb nem lehet.
- 22.5.13 A gázpalack áramkör részévé nem válhat.

## TŰZVÉDELMI SZABÁLYZAT

Salgótarjáni SZC Borbély Lajos Szakgimnáziuma, Szakközépiskolája, Szakiskolája és Kollégiuma  
3104 Salgótarján, Csokonai út 21-29.

- 22.5.14 A dissous gázipalackot üresnek kell tekinteni akkor, ha benne a túlnyomás nagysága 0,5 bar, egyéb gázt tartalmazó palackoknál 3 bar. Ezt a körülményt a gázipalackon "ÜRES" krétafelirattal vagy ráerősített feliratos táblával kell megjelölni.
- 22.6 Propán-bután gáz üzemű forrasztás előírásai:
- 22.6.1 Propán-bután (a továbbiakban: pébégáz) elégetéséhez csak az erre a célra szolgáló, hatóságilag engedélyezett égőket és egyéb eszközöket szabad felhasználni.
- 22.6.2 Pébégázzal működő készülékek, berendezések tömítését csak benzin- és olajálló anyagból szabad készíteni és csak ilyen anyagú tömlőket szabad használni.
- 22.6.3 A pébégázipalack használatakor a gázélvétel csak álló palackból történhet.
- 22.7 Ívhegesztés előírásai:
- 22.7.1 Ívhegesztési munkákat csak a villamossági szabványossági szempontok alapján ellenőrzött és minősített (engedélyezett) berendezésekkel lehet végezni.
- 22.7.2 Hegesztő berendezés csak akkor üzemeltethető, ha a szükséges megszakítók, biztosítók és a hálózathoz csatlakozó vezeték megfelelőek.
- 22.7.3 Az esetlegesen szétfröccsenő folyékony salak-, és izzó fémrészekre fokozott figyelmet kell fordítani! Ha a hegesztés környezetében - el nem távolítható - éghető anyagok vannak, akkor azokat vizes ponyvával le kell takarni!

### **23. AZ 50 FŐNÉL NAGYOBB BEFOGADÓKÉPESSÉGŰ HELYSÉGEK HASZNÁLATÁNAK MÓDJA:**

- 23.1 Az Intézményben az 50 főnél nagyobb befogadóképességű helyiség a Tornaterem és az étkező. A helyiségek zenés-táncos rendezvények tartására is alkalmasak. A helyiség alaprendeltetésétől eltérő használatáért a tagintézmény vezető felel; távolléte esetén köteles más személyt erre kijelölni.
- 23.2 A helyiségekre vonatkozó, azok befogadóképességét igazoló kiürítési számítást a Tűzvédelmi Szabályzat 2. számú melléklete tartalmazza.
- 23.3 A helyiségekben tartott - az eredeti funkciótól eltérő - rendezvény biztonsági feltételeinek meghatározásáért a tagintézmény-vezető felel. Zenés-táncos rendezvény tartása esetén a feltételek meghatározásába a tűzvédelmi szaktevékenységet ellátó társaságot be kell vonni.
- 23.4 A rendezvény biztonságának fenntartása a szervező feladata.

### **24. TŰZVÉDELMI BERENDEZÉSEK, ESZKÖZÖK ÉS FELSZERELÉSEK KEZELÉSE, ÜZEMELTETÉSE:**

- 24.1 Tűzjelző telefonok:
- 22.1.1 A tűzjelző telefonok mellett el kell helyezni a katasztrófavédelmi ügyeleti rendszerének hívószámait. (105 és 112)
- 24.2 Tűzoltó készülékek:
- 24.2.1 A tűzoltó készülékeket jól láthatóan, könnyen hozzáférhetően, úgy kell elhelyezni, hogy a tűzoltó készülék a legkedvezőtlenebb helyen keletkező tűz oltására a legrövidebb idő alatt felhasználható legyen, és állandóan használható, üzemképes állapotban kell tartani.



## TŰZVÉDELMI SZABÁLYZAT

Salgótarjáni SZC Borbély Lajos Szakgimnáziuma, Szakközépiskolája, Szakiskolája és Kollégiuma  
3104 Salgótarján, Csokonai út 21-29.

- 24.2.2 A kézi tűzoltó készülékek negyedéves üzemeltetői ellenőrzését végzi: Általános tűzvédelmi ügyintéző (2)
- 24.2.3 Az ellenőrzés kiterjed arra, hogy a tűzoltó készülék:  
*az előírt készenléti helyen van-e,  
rögzítése biztonságos-e,  
látható-e,  
magyar nyelvű használati utasítása a tűzoltó készülékkel szemben állva olvasható-e,  
használatát nem ütközik-e akadályba,  
valamennyi nyomásmérő, vagy jelző műszerének jelzése működési zónában található-e,  
hiánytalan szerelvényekkel ellátott-e,  
fém vagy műanyag plombája, záró pecsétje, karbantartást igazoló címkéje, a karbantartó szervezet OKF azonosító jele sértetlen-e,  
karbantartása esedékes-e,  
készenléti helyét jelölő biztonsági jel látható, felismerhető-e  
állapota kifogástalan, üzemszerű-e.*
- 24.2.4 A tűzoltó készülékek időszakos felülvizsgálatát, karbantartását és javítását külső szolgáltató cég végzi, amely garanciát vállal arra, hogy a jogszabályban előírt szakmai képesítésekkel és feltételekkel rendelkezik.
- 24.2.5 Az üzemeltetői ellenőrzésről, időszakos felülvizsgálatról, karbantartásról és javításról tűzvédelmi üzemelési naplót kell vezetni.
- 24.2.6 Az ellenőrzés, felülvizsgálat során tapasztalt hiányosságokat meg kell szüntetni.
- 24.3 Tűzoltó vízforrások:
- 24.3.1 A létesítmény tűzvíz ellátását fali tűzcsapok és földfeletti tűzcsapok szolgálják.
- 24.3.2 A tűzoltó vízforrásokat állandóan üzemképes állapotban kell tartani.
- 24.3.3 A tűzoltó vízforrásokat állandóan hozzáférhető állapotban kell tartani.
- 24.3.4 A tűzoltó vízforrásokról nyilvántartást kell vezetni.
- 24.3.5 A nyilvántartásnak a következőket kell tartalmaznia:  
*tűzoltó vízforrás egyértelmű azonosítását,  
felülvizsgálat időpontját,  
felülvizsgálatot végző nevét, szakvizsga bizonyítványának számát,  
felülvizsgálat megnevezését és megállapításait.*
- 24.3.6 A tűzoltó vízforrások időszakos felülvizsgálatát és üzemeltetői ellenőrzését külső szolgáltató cég végzi, amely garanciát vállal arra, hogy a jogszabályban előírt szakmai képesítésekkel és feltételekkel rendelkezik.
- 24.3.7 Az üzemeltetői ellenőrzésről, időszakos felülvizsgálatról, karbantartásról és javításról tűzvédelmi üzemelési naplót kell vezetni.
- 24.3.8 Az ellenőrzés során tapasztalt hiányosságokat meg kell szüntetni.
- 25. VILLAMOS BERENDEZÉSEK FELÜLVIZSGÁLATA:**
- 25.1 Kisfeszültségű erősáramú villamos berendezések:
- 25.1.1 A kisfeszültségű erősáramú villamos berendezések időszakos felülvizsgálatát külső szolgáltató cég végzi, amely garanciát vállal arra, hogy a jogszabályban előírt szakmai képesítésekkel és feltételekkel rendelkezik.

## **TŰZVÉDELMI SZABÁLYZAT**

Salgótarjáni SZC Borbély Lajos Szakgimnáziuma, Szakközépiskolája, Szakiskolája és Kollégiuma  
3104 Salgótarján, Csokonai út 21-29.

- 25.1.2 A felülvizsgálat a következő villamos berendezésekre terjed ki:  
*váltakozó áram esetén 1000 V-ot, egyenáram esetén 1500 V-ot meg nem haladó névleges feszültségű áramkörök,  
a készülékek belső áramkörét kivéve, minden olyan áramkör, amely legfeljebb 1000 V feszültségű villamos berendezésből származó, de 1000 V-nál nagyobb feszültségen működik, különösen külsőlámpa-világítás, elektrosztatikus szűrőberendezés áramköre, távközlés, jelzőrendszer, vezérlés rögzített energiaátviteli, erősáramú táphálózata,  
szabadtereen elhelyezett minden fogyasztói berendezés.*
- 25.1.3 Az időszakos felülvizsgálat 6 évente történik azon helyiségek kivételével, ahol robbanásveszélyes anyagok kezelése, vagy tárolása folyik. Itt ez az időtartam 3 év.
- 25.1.4 Az időszakos felülvizsgálatról minősítő irat készül. A dokumentumot az általános tűzvédelmi ügyintéző (1) őrzi.
- 25.2 Menekülési útirányjelző rendszer:
- 25.2.1 A tartalék világítás a kiséfeszültségű erősáramú villamos hálózat részét képezi, ezért annak időszakos felülvizsgálatát külső szolgáltató cég végzi, amely garanciát vállal arra, hogy a jogszabályban előírt szakmai képesítésekkel és feltételekkel rendelkezik.
- 25.2.2 A tartalék világítás készenlétben tartói felülvizsgálatát az általános tűzvédelmi ügyintéző (2) végzi. Az ellenőrzés havonta történik.
- 25.2.3 Az üzemeltetői ellenőrzésről, karbantartásról, időszakos felülvizsgálatról tűzvédelmi üzemeltetési napló készül.

## **26. VILLÁMVÉDELMI BERENDEZÉSEK FELÜLVIZSGÁLATA:**

- 26.1 A nem norma szerinti villámvédelmi rendszer időszakos felülvizsgálatát külső szolgáltató cég végzi, amely garanciát vállal arra, hogy a jogszabályban előírt szakmai képesítésekkel és feltételekkel rendelkezik.
- 26.2 Az időszakos felülvizsgálat 6 évente történik.
- 26.3 Az időszakos felülvizsgálatról minősítő irat készül. A dokumentumot az általános tűzvédelmi ügyintéző (1) őrzi.

## **27. TŰZVÉDELMI DOKUMENTUMOK KEZELÉSE:**

- 27.1 Kötelezően vezetendő dokumentumok listája:  
*Tűzvédelmi Szabályzat  
Tűzriadó Terv  
Jegyzőkönyvek a Tűzriadó terv gyakorlásáról  
Tűzvédelmi oktatási napló  
Tűzoltó készülékek tűzvédelmi üzemeltetési napló  
Tűzoltó vízforrások tűzvédelmi üzemeltetési napló  
Tartalékvilágítás tűzvédelmi üzemeltetési napló  
Tűzvédelmi szabványossági felülvizsgálat minősítő irat  
Villámvédelmi rendszer időszakos felülvizsgálat minősítő irat  
Jegyzőkönyvek a gázkészülékek műszaki felülvizsgálatáról*

## **TŰZVÉDELMI SZABÁLYZAT**

Salgótarjáni SZC Borbély Lajos Szakgimnáziuma, Szakközépiskolája, Szakiskolája és Kollégiuma  
3104 Salgótarján, Csokonai út 21-29.

---

### *Jegyzőkönyvek az égéstermék-elvezetők műszaki felülvizsgálatáról*

- 27.2 **Dokumentumok iratőrzési helye:**  
27.2.1 A dokumentumokat az általános tűzvédelmi ügyintéző (1) tárolja.  
27.2.2 A dokumentumok iratőrzési helye a titkárság.

### **28. ZÁRÓ RENDELKEZÉSEK:**

- 28.1 A Tűzvédelmi Szabályzatot folyamatosan aktualizálni kell; ez a tűzvédelmi szaktevékenységet ellátó társaság feladata. A tűzvédelmi szervezetben feladatot ellátó személyek változása esetén elegendő az 5. oldal javítása és cseréje. A tűzvédelmi jogszabályok megváltozása esetén új, aktualizált dokumentumot kell készíteni.
- 26.2 A Tűzvédelmi Szabályzat tartalmát az érintettekkel ismertetni kell.
- 26.3 A Tűzvédelmi Szabályzatban foglalt feladatok végrehajtását ellenőrizni fogom.

## TŰZVÉDELMI SZABÁLYZAT

Salgótarjáni SZC Borbély Lajos Szakgimnáziuma, Szakközépiskolája, Szakiskolája és Kollégiuma  
3104 Salgótarján, Csokonai út 21-29.


1. számú melléklet


### OLTÓANYAG EGYSÉG MEGHATÁROZÁSA

1	<b>Főépület:</b>	
1.1	Épület szintjeinek száma (pince + földszint + 5 emelet):	7
1.2	MSZ EN 3-7 szabvány szerinti B tűzosztály előfordulása:	nem
1.3	Robbanásveszélyes anyag tárolása:	nem
1.4	Alapterület:	8200 m <sup>2</sup>
1.5	Oltóanyag egység (OE) 8500 m <sup>2</sup> alapterületig (általános eset):	62
2	<b>Tanműhely:</b>	
2.1	Épület szintjeinek száma:	1
2.2	MSZ EN 3-7 szabvány szerinti B tűzosztály előfordulása:	igen
2.3	Robbanásveszélyes anyag tárolása:	igen
2.4	Alapterület:	1200 m <sup>2</sup>
2.5	Oltóanyag egység (OE) 1250 m <sup>2</sup> alapterületig (robbanásveszélyes anyagtárolás):	42

A helyszíni bejárás alapján megállapítottuk, hogy a létesítményben elhelyezett kézi tűzoltó készülékek oltásteljesítménye a meghatározott oltóanyag egység követelményt kielégíti.

Salgótarján, 2019.02.25.

  
Babják László  
tűzvédelmi műszaki szakoktató

  
Szemerády Miklós  
tűzvédelmi mérnök

## TŰZVÉDELMI SZABÁLYZAT

Salgótarjáni SZC Borbély Lajos Szakgimnáziuma, Szakközépiskolája, Szakiskolája és Kollégiuma  
3104 Salgótarján, Csokonai út 21-29.

2. számú melléklet

### **50 FŐ BEFOGADÓKÉPESSÉGET MEGHALADÓ HELYSÉGEK KIÜRÍTÉSI SZÁMÍTÁSA**

Készült: az 54/2014.(XII.5.) BM. rendelettel kiadott Országos Tűzvédelmi Szabályzat,  
és a kiürítésre kiadott TvMI 2.2:2016.12.20. jelű Műszaki Irányelv alapján.

#### **TORNATEREM:**

1. Kockázat meghatározása kiürítési számításhoz:
  - 1.1 Létesítményben található kockázati egységek száma: 2
  - 1.2 Kockázati egység rendeltetése: oktatás
  - 1.3 Épület legfelső építményszintjének szintmagassága: 14,01-30,00
  - 1.4 Épület legalsó építményszintjének szintmagassága: 0,00-3,00
  - 1.5 Tornaterem befogadóképessége: 50-300 fő
  - 1.6 Tornateremben tartózkodók menekülőképessége: önállóan menekülnek
  - 1.7 Kockázati egységekben tárolt anyagok: nem releváns
  - 1.8 Kockázati egység ipari, mezőgazdasági rendeltetés: nem releváns
  - 1.9 Kockázati egység meghatározó eleme: befogadóképesség
  - 1.10 Kockázati egység besorolása: Közepes kockázat
2. Alapadatok kiürítési számításhoz:
  - 2.1 Kockázati egység tűzállósági fokozata: II.
  - 2.2 Kockázati egység kockázati osztálya: KK
  - 2.3 Kiürítés első szakaszának megengedett időtartama:  $t_{1meg} = 1,5$  perc
  - 2.4 Kiürítés második szakaszának megengedett időtartama:  $t_{2meg} = 6$  perc
  - 2.5 Tornaterem figyelembe vett alapterülete (16 m x 32 m): 512 m<sup>2</sup>
  - 2.6 Helyiségből kivezető 1. ajtó szabad nyílása (kétszárnyú, 1,80/2,40): 1,75 m
  - 2.7 Helyiségből kivezető 2. ajtó szabad nyílása (kétszárnyú, 1,80/2,40): 1,75 m
  - 2.8 Menekülésre figyelembe vett nyílászárók szabad nyílása összesen: 3,50 m
3. Maximális beengedhető létszám az ajtók átbocsátó képessége alapján:
  - 3.1  $N = t_{1meg} \times kx = 1,5 \times 3,5 \times 41,7 = 218$  fő
4. Tornaterem kiürítési számítása az útszakaszok hossza alapján: megfelelő
  - 4.1 Létszámsűrűség (218 fővel számolva): 0,42 fő/m<sup>2</sup> (0,5 alatt)
  - 4.2 Létszámsűrűséghez tartozó haladási sebesség: 40 m/perc
  - 4.3 Legkedvezőtlenebb helyen tartózkodó személy: Lásd alaprajz!
  - 4.4  $t_{1a} = \frac{\sum_{i=1}^n s_{ai}}{v_i} = \frac{32 \text{ m}}{40 \text{ m/perc}} = 0,8 \text{ perc} \leq t_{1meg} = 1,5 \text{ perc}$

#### **ÉTKEZŐ:**

1. Kockázat meghatározása kiürítési számításhoz:
  - 1.1-1.10 Ua. Közepes kockázat
2. Alapadatok kiürítési számításhoz:
  - 2.1-2.4 Ua.

## TŰZVÉDELMI SZABÁLYZAT

Salgótarjáni SZC Borbély Lajos Szakgimnáziuma, Szakközépiskolája, Szakiskolája és Kollégiuma  
3104 Salgótarján, Csokonai út 21-29.

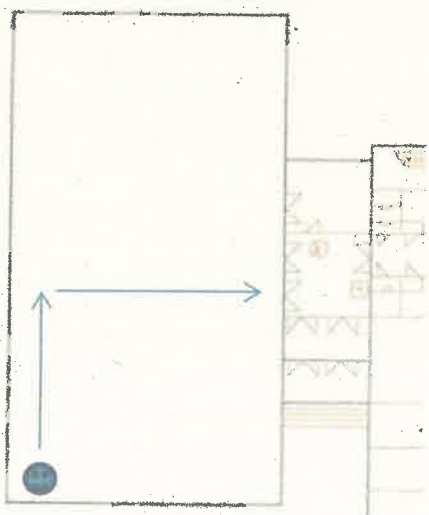
- 2.5 Étkező figyelembe vett alapterülete (16 m x 16 m): 256 m<sup>2</sup>
- 2.6 Helyiségből kivezető 1. ajtó szabad nyílása (kétszárnyú, 1,80/2,10): 1,75 m
- 2.7 Helyiségből kivezető 2. ajtó szabad nyílása (kétszárnyú, 1,50/2,10): 1,35 m
- 2.8 Menekülésre figyelembe vett nyílászárók szabad nyílása összesen: 3,10 m
3. Maximális beengedhető létszám az ajtók átbecsátó képessége alapján:
- 3.1  $N = t_{1\text{meg}} \times k_x = 1,5 \times 3,1 \times 41,7 = 193$  fő
4. Étkező kiürítési számítása az útszakaszok hossza alapján: megfelelő
- 4.1 Létszámsűrűség (218 fővel számolva): 0,87 fő/m<sup>2</sup> (0,5-1 között)
- 4.2 Létszámsűrűséghez tartozó haladási sebesség: 37 m/perc
- 4.3 Legkedvezőtlenebb helyen tartózkodó személy: Lásd alaprajz!
- 4.4  $t_{1a} = \sum_{i=1}^n \frac{s_{ai}}{v_i} = \frac{26 \text{ m}}{37 \text{ m/perc}} = 0,7 \text{ perc} \leq t_{1\text{meg}} = 1,5 \text{ perc}$

Salgótarján, 2019.02.25.

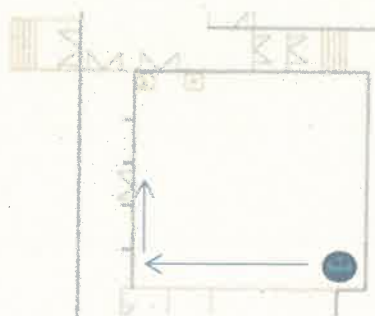
Babják László  
tűzvédelmi műszaki szakoktató

Szemerády Miklós  
tűzvédelmi mérnök

Tornaterem alaprajz:



Étkező alaprajz:



## TŰZVÉDELMI SZABÁLYZAT

Salgótarjáni SZC Borbély Lajos Szakgimnáziuma, Szakközépiskolája, Szakiskolája és Kollégiuma  
3104 Salgótarján, Csokonai út 21-29.

3. számú melléklet


### TŰZVÉDELMI OKTATÁSI TEMAKTIKA

Az általunk készített oktatási tematika az új felvételes munkavállalók munkába állás előtti tűzvédelmi kioktatására készült. Kivonatossan a Tűzvédelmi Szabályzatban és Tűzriadó Tervben meghatározott kötelezettségeket, valamint feladatokat tartalmazza. Az oktatás időtartama 30 perc.

1. Tűzjelzés lehetőségei, módja a létesítményben:
  - 1.1 A tűzjelzés tartalmi elemei. (elmélet)
  
2. Tűzoltás lehetőségei, módja a létesítményben:
  - 2.1 Áramtalanítás lehetőségei. (gyakorlat)
  - 2.2 Rendszerben tartott kézi tűzoltó, fali tűzcsapok készülékek helye. (gyakorlat)
  - 2.3 Alapvető tűzoltási ismeretek. (Égés, tűz, füst, stb.) (elmélet)
  - 2.4 Kézi tűzoltó készülékek kezelése. (elmélet, gyakorlat)
  - 2.5 Fali tűzcsapok kezelése. (elmélet)
  - 2.6 Elektromos berendezések tüzeinek oltása. (elmélet, gyakorlat)
  - 2.7 Áramtalanítás lehetőségei a létesítményben. (elmélet, gyakorlat)
  - 2.8 Gázlezárás lehetőségei a létesítményben. (elmélet, gyakorlat)
  
3. Használati előírások a létesítményben:
  - 3.1 Munkavállalók kötelezettségei. (elmélet)
  - 3.2 Általános előírások. (elmélet)
  - 3.3 Dohányzás előírásai. (elmélet)
  - 3.4 Elektromos berendezések használata. (elmélet)
  - 3.5 Közlekedő utak használata. (elmélet)
  - 3.6 Teendők iskolai rendezvény tartása esetén. (elmélet)
  
4. Elsősegélynyújtás:
  - 4.1 Égési sérültek ellátása. (elmélet)
  - 4.2 Füstmérgezetek ellátása. (elmélet)

Salgótarján, 2019.02.25.

  
Babják László  
tűzvédelmi műszaki szakoktató

  
Szemerády Miklós  
tűzvédelmi mérnök

## TÜZVÉDELMI SZABÁLYZAT

Salgótarjáni SZC Borbély Lajos Szakgimnáziuma, Szakközépiskolája, Szakiskolája és Kollégiuma  
3104 Salgótarján, Csokonai út 21-29.

4. számú melléklet

### TÜZVÉDELMI HÁZIREND

1. Általános előírások:
  - 1.1 A Tűzvédelmi Házirend hatálya kiterjed az intézmény létesítményben tartózkodó munkavállalóira, továbbá az egyéb más, bármilyen jogcímen ott tartózkodó személyekre
  - 1.2 A létesítményben tartózkodók kötelesek mindennapi tevékenységüket úgy szervezni és végezni, hogy az adott területen veszélyhelyzet kialakulásának a lehetősége minimális legyen.
  - 1.3 Kötelesek az általuk használt gépek, berendezések biztonságos használata érdekében azok kezelési utasítását megismerni, valamint betartani.
  - 1.4 Kötelesek elsajátítani a létesítmény területén rendszerben tartott tűzvédelmi eszközök, felszerelések és berendezések, valamint egyéb biztonságot növelő eszközök fellelhetőségi helyét, szükség szerint azok kezelését.
  - 1.5 Kötelesek megismerni a létesítményben található közművezetékek lezárásának lehetőségeit, módját.
  - 1.6 Az észlelt tüzet haladéktalanul jelenteniük kell a katasztrófavédelem ügyeleti rendszerébe. (105 és 112 hívószám.)
  - 1.7 Minden tüzet, még az eloltott tüzet is kötelesek jelenteni, valamint a tűzvizsgálat érdekében a helyszínt változatlanul kell hagyniuk.
  - 1.8 Kötelesek ismerni a tűz esetén értesítendő személyek elérhetőségét.
2. Dohányzás, nyílt láng használata:
  - 2.1 A létesítményben épületen belül dohányozni tilos!
  - 2.2 Amennyiben a létesítményben külső kivitelező cég alkalomszerű nyílt lánggal járó munkát kíván végezni, annak időpontját, időtartamát, konkrét helyét, a munkavégzés jellegét a tűzvédelmi szaktevékenységet ellátó társasággal előre egyeztetni kell.
3. Közlekedő utak használata:
  - 3.1 A létesítmény közlekedési útvonalait és szabad tereit állandóan szabadon kell tartani.
  - 3.2 A létesítményben a villamos berendezések kapcsolói, a közmű nyitó- és zárószerkezetek, továbbá a tűzoltó készülékek hozzáféréseinek, megközelítésének lehetőségét állandóan biztosítani kell, azokat eltorlaszolni még átmenetileg sem szabad.
  - 3.3 A kiürítésre és menekülésre számításba vett nyílászáró szerkezeteket, amíg a létesítményben személyek tartózkodnak, lezárni nem szabad.
  - 3.4 A létesítmény menekülésre számításba vett közlekedőin robbanásveszélyes és tűzveszélyes osztályba tartozó anyagok nem helyezhetők el.
  - 3.5 A létesítmény menekülési útvonalai nem szűkíthetők le.
4. Fűtőberendezések használata:
  - 4.1 A létesítmény helyiségben kiegészítő fűtőberendezés csak engedéllyel működtethető.
5. Csatornahálózat:




## TŰZVÉDELMI SZABÁLYZAT

Salgótarjáni SZC Borbély Lajos Szakgimnáziuma, Szakközépiskolája, Szakiskolája és Kollégiuma  
3104 Salgótarján, Csokonai út 21-29.

- 5.1 Az I-II. tűzveszélyességi fokozatú folyadékot (pl. hígító), vagy az ilyen anyagot oldott állapotban tartalmazó szennyvizet a lefolyókba önteni tilos.
6. Gépi berendezések használata:
- 6.1 A létesítményben kizárólag olyan gépi berendezés használható, amely rendeltetésszerű működése során környezetére gyújtási veszélyt nem jelent.
7. Villamos berendezések használata:
- 7.1 A létesítményben kizárólag olyan villamos berendezés használható, amely rendelkezik CE minősítéssel, valamint rendeltetésszerű működése során a környezetére nézve gyújtási veszélyt nem jelent.
- 7.2 A villamos gépet, berendezést és egyéb készüléket a tevékenység befejezése után ki kell kapcsolni. Nem vonatkozik ez az előírás azokra a készülékekre, amelyek rendeltetésükből következően folyamatos üzemre lettek tervezve. Kikapcsolt állapotnak számít az elektronikai, informatikai és hasonló készülékek készenléti állapota is.
- 7.3 A villamos gépet, berendezést és egyéb készüléket használaton kívül helyezésük esetén ki kell kapcsolni és a villamos tápellátásról le kell választani.
8. Tűzjelzés, tűzoltás:
- 8.1 Az épületen belül észlelt tűz esetén az haladéktalanul jelezni kell a katasztrófavédelem ügyeletére..
- 8.2 A tűz bejelentése során közölni kell az alábbiakat:
1. *Káreset pontos helye, címe.*
  2. *Mi ég, milyen káreset történt, mi van veszélyeztetve.*
  3. *Emberélet van-e veszélyben.*
  4. *Történt-e személyi sérülés.*
  5. *Jelző neve.*
  6. *Tűzjelzésre használt telefon hívószáma.*
- 8.3 A tüzet észlelő személy jelezze a tüzet azonnal a közelben tartózkodóknak is, abból a célból, hogy a tűz oltásában segédkezzenek, vagy, hogy a veszélyeztetett területet idejében el tudják hagyni.
- 8.4 Tűz esetén értesíteni kell:  
Fekete Zsoltné tagintézmény-vezető (+36 70 197 7436)
- 8.5 Tűz esetén végre kell hajtani a Tűzriadó Tervben foglalt feladatokat!

Salgótarján, 2019.02.25.



  
Gembiczki Ferenc  
főigazgató

Salgótarjáni Szakképzési Centrum

## TÜZVÉDELMI SZABÁLYZAT

Salgótarjáni SZC Borbély Lajos Szakgimnáziuma, Szakközépiskolája, Szakiskolája és Kollégiuma  
3104 Salgótarján, Csokonai út 21-29.

5. számú melléklet

### TÜZRIADÓ TERV

- 1. LÉTESÍTMÉNY ADATAI:**
  - 1.1 Létesítmény pontos neve:  
Salgótarjáni SZC Borbély Lajos Szakgimnáziuma, Szakközépiskolája,  
Szakiskolája és Kollégiuma
  - 1.2 Létesítmény címe:  
3104 Salgótarján, Csokonai út 21-29.
  - 1.3 Létesítmény megközelítése:  
Az intézmény Salgótarján belterületén belül Csokonai útról közelíthető meg.
  - 1.4 Létesítmény GPS koordinátái:  
48.074523, 19.792016
- 2. TÜZJELZŐ TELEFONSZÁMOK:**
  - 2.1 105 (hivatalos állami tűzbejelentő telefonszám)
  - 2.1 112 (egységes európai segélyhívószám)
- 3. HIVATÁSOS TŰZOLTÓEGYSÉGEK TELEFONSZÁMAI:**
  - 3.1 Salgótarjáni Hivatásos Tűzoltóparancsnokság (+36 32 411 400)
- 4. RENDELKEZÉSRE ÁLLÓ TŰZOLTÓ VÍZFORRÁSOK:**
  - 4.1 Fali tűzcsapok az épületeken belül. (29 db) Lásd alaprajz!
  - 4.2 Földfeletti tűzcsapok az udvaron. (5 db) Lásd alaprajz!
  - 4.3 Közterületi tűzcsapok a Csokonai úton.
- 5. ÁRAMTALANÍTÁS LEHETŐSÉGE:**
  - 5.1 A Főépület áramtalanító főkapcsolója az épület földszintjén, az étkező melletti elektromos kapcsolótérben található. Lásd alaprajz!
  - 5.2 A Tanműhely áramtalanító főkapcsolója az elektromos kapcsolótérben található. Lásd alaprajz!
  - 5.3 A Tanműhelyen elhelyezett napelemes rendszer áramtalanító főkapcsolója az elektromos kapcsolótérben található. Lásd alaprajz!
- 6. GÁZELZÁRÁS LEHETŐSÉGE:**
  - 6.1 A létesítménybe bemenő gázvezeték főelzárója a főbejárat előtt, a gáznyomás-szabályozó szekrényben található. Lásd helyszínrajz!
- 7. TÜZJELZÉS LEHETŐSÉGEI:**
  - 7.1 Tűzjelzés adható a létesítményben lévő telefon fővonalon (porta) keresztül is; hívószáma: +36 32 887 600
  - 7.2 A tűzjelzés történhet a munkavállalók mobiltelefonján is.
- 8. TÜZJELZÉS MÓDJAI:**
  - 8.3 A tűz bejelentése során közölni kell:

## TŰZVÉDELMI SZABÁLYZAT

Salgótarjáni SZC Borbély Lajos Szakgimnáziuma, Szakközépiskolája, Szakiskolája és Kollégiuma  
3104 Salgótarján, Csokonai út 21-29.

*Káreset pontos helye.*

*Mi ég, milyen káreset történt, mi van veszélyeztetve.*

*Emberélet van-e veszélyben.*

*Történt-e személyi sérülés.*

*Jelző nevét, jelzésre használt távbeszélő számát.*

### **9. A LÉTESÍTMÉNYBEN TARTÓZKODÓ MUNKAVÁLLALÓK FELADATAI TŰZ ESETÉN:**

- 9.1 Kötelesek tűzjelzést adni.
- 9.2 Kötelesek a létesítményben tartózkodókat értesíteni.
- 9.3 Amennyiben tehetik kötelesek - saját testi épségük veszélyeztetése nélkül - a tűzoltást megkezdeni.
- 9.4 Gondoskodnak az épület áramtalanításáról.
- 9.5 Kötelesek a kijáratú ajtók mindkét szárnyát kinyitni.
- 9.6 A menekülőket a gyülekezési pontra (udvar) irányítják.
- 9.7 Kötelesek a sérült, magatehetetlen személyeknek segítséget nyújtani.
- 9.8 Kötelesek a kikerülő hivatásos tűzoltóságnak minden információt és segítséget megadni.
- 9.9 Amennyiben az nem jár késsedelemmel, akkor haladéktalanul értesítik a mellékletben szereplő személyeket és társaságokat is.

### **10. ÉPÜLETEK KIÜRÍTÉSE:**

- 10.1 Tűz keletkezése, vagy egyéb káreset esetén elsődleges feladat a diákok, valamint a sérült, magatehetetlen személyek mentése.
- 10.2 Az emberélet mentésében valamennyi munkavállaló köteles részt venni!
- 10.3 Az épületeket elhagyni csak az arra kijelölt útvonalakon keresztül lehetséges!
- 10.4 A menekülési útvonalak nyílászáróit lezárni tilos!
- 10.5 Az épületek kiürítése után létszámellenőrzést kell tartani!
- 10.6 Tűz esetén a Főépületben elhelyezett liftet használni tilos!

### **11. TŰZOLTÁS ÁLTALÁNOS SZABÁLYAI:**

- 11.1 Az épületben található tűzoltó készülékek helyét minden munkavállaló köteles ismerni.
- 11.2 Ha úgy ítéljük meg, hogy nem birkózunk meg a tűz eloltásával, semmiképpen ne próbáljuk meg azt oltani, menjünk azonnal a szabadba. (Sajnos sokan ilyenkor rossz döntést hoznak, oltani próbálnak, és túl hosszú ideig tartózkodnak a tűz és füst közelében.)
- 11.3 Zárt ajtó nyílásain keresztül kiszűrődő füst esetén az ajtó nyitásánál fokozott óvatossággal járjunk el! (Oldalra lépve úgy, hogy az esetlegesen kicsapó szúróláng ne vágjon el minket a menekülési lehetőségtől.)

### **12. PORRALOLTÓ KEZELÉSE:**

- 12.1 Tűz esetén a tűz közelébe érve tegyük le a készüléket a földre.
- 12.2 Húzzuk ki a biztosító plombát, ezzel a készülék működőképés állapotba kerül.
- 12.3 A készüléket fordítsuk meg kétszer-háromszor, hogy a leülepedett por felkavarodjon.

## TÜZVÉDELMI SZABÁLYZAT

Salgótarjáni SZC Borbély Lajos Szakgimnáziuma, Szakközépiskolája, Szakiskolája és Kollégiuma  
3104 Salgótarján, Csokonai út 21-29.

- 12.4 A porpisztoly szakaszosan és folyamatosan is üzemeltethető.
- 12.5 A készüléket oltás közben 30'-nál jobban megdönteni nem szabad, mivel ilyenkor a készülék nem olt, csak a hajtógáz távozik el.
- 12.6 Tűzveszélyes folyadék tüzének oltásakor a fröccsenés veszélye miatt az oltást biztonságos távolságról (kb. 3-4 méter) kezdjük meg.
- 13. CO<sub>2</sub> OLTÓ KEZELÉSE:**
- 13.1 Tűz esetén a tűz közelébe érve tegyük le a készüléket a földre.
- 13.2 Húzzuk ki a biztosító plombát, ezzel a készülék működőképes állapotba kerül.
- 13.3 Az indító kar szakaszosan és folyamatosan is üzemeltethető.
- 13.4 A készüléken csak a megfogás céljára kialakított részeket fogjuk meg, mivel a kiáramló CO<sub>2</sub> gáz fagyási sérüléseket is okozhat!
- 13.5 Az oltás során körültekintően kell eljárni, mivel a CO<sub>2</sub> gáz a levegőnél nehezebb és a helyiségben feldúsulva oxigénhiányt okozhat!
- 14. ELEKTROMOS KAPCSOLÓ TEREK, VAGY BERENDEZÉSEK OLTÁSA:**
- 14.1 Elektromos berendezés oltása csak annak áramtalanítása után kezdődhet!
- 14.2 Elektromos berendezés oltása olyan tűzoltó készülékkel történhet, amelynek oltóanyaga nem vezetőképes, valamint csak a készüléken feltüntetett feszültséghatárig.
- 15. FALI TŰZCSAPOK KEZELÉSE:**
- 15.1 Tűzcsapok használata előtt meg kell győződni arról, hogy megtörtént-e az áramtalanítás.
- 15.2 Fali tűzcsap kezelését csak két személy végezheti!
- 15.3 A fali tűzcsapokban hálózati víznyomás van, ezért nyitásánál fokozott óvatossággal járjunk el!
- 16. ANYAGMENTÉS, ÉRTÉKEK MENTÉSE:**
- 16.1 Az anyagmentés, értékek mentése során a munkavállalók egészségét, testi épségét kockáztatni nem szabad.
- 17. ÉGÉSI SÉRÜLTEK ELLÁTÁSA:**
- 17.1 Az égési sérülések egyik legelterjedtebb osztályozása az érintett bőrfelület mélysége alapján történik. Elsőfokú égés csak a bőr legfelső rétegét érinti, az ún. hámréteget. A bőr pirossá, feszessé válik, emellett fájdalmas. Másodfokú égésnél a kültakaró második rétege, az irha is érintett. Jellemző káros jelei a hólyagok megjelenése. Harmadfokú égésnél bőrünk legalsó rétege, a bőrálja is sérül. A sebfelület piszkos szürke, sárgás, érzéketlen, mert az idegvégződések elhálnak. A negyedfokú, legsúlyosabb égésnél a bőr szövetei és a mélyebben található képletek elszéneseznek. (Egyes szakirodalmakban ettől némiképp eltérő csoportosítással is találkozni.)
- 17.2 Az égési sérülések nagyságát az ún. 9-es szabállyal (Wallace-szabály) jellemzik. Ennek értelmében a testfelületet 9%-okra osztják, így a fej 9%, egyik kar (kézfaj, alkar, felkar) 9%, törzs elülső fele (mellkas és has)  $2 \times 9 = 18\%$ , hát  $2 \times 9 = 18\%$ , egyik comb 9%, az alsó végtag térd alatti része 9%.

## TÜZVÉDELMI SZABÁLYZAT

Salgótarjáni SZC Borbély Lajos Szakgimnáziuma, Szakközépiskolája, Szakiskolája és Kollégiuma  
3104 Salgótarján, Csokonai út 21-29.

- 17.3 A nyakat és/vagy a nemi szerv környékét szokás 1%-nak tekinteni. A kiterjedés egyszerű kiszámítására a sérült tenyerét vesszük alapul, ezt 1%-nak tekintjük. Égést okozhat közvetlenül nyílt lánggal, forró tárggyal, folyadékkal, gőzzel, gázzal történő érintkezés, de a súrlódás is.
- 17.4 Az égés tünetei:  
*Elsőfokú: bőrpír, feszes bőr, fájdalom.*  
*Másodfok: hólyagok, fájdalom, mélyebb rétegek érintettsége esetén nincs fájdalom.*  
*Harmadfok: piszkosszürke szín, olykor nincs fájdalom.*  
*Negyedfok: szenesedés.*
- 17.5 A bőrbe égett ruhát ne próbálja kiszedni! Ügyeljen rá, hogy csak az érintett bőrfelületet hűtse, és azt is körültekintő ideig! Távolítsa el a testékszereket (gyűrű, karkötő stb.)! Hűtés céljára legalkalmasabb a csapvíz, a természetes vizek (patak, tó stb.) növelhetik a fertőzés esélyét. A hideg vizes hűtést körültekintő ideig végezze! Sok szakirodalom 15-20 percet javasol, itt azonban felhívjuk a figyelmet, hogy a hűtés időtartamát több tényező is befolyásolja, pl. a víz hőmérséklete, érintett testfelület, illetve a sérült felület nagysága stb. A kézfejet feltehetően hosszabb ideig lehet károsodás nélkül hűteni, mint mondjuk a mellkast. A hűtés csökkenti a sérülés mélységét, csillapítja a fájdalmat, nyugtatja az érintett testfelületet.
- 17.6 NE tegyen a sebre tejfölt, margarint, étolajat, sebhintőport, kenőcsöt, zsiradékot! A különböző égési spray-k hatékonyságáról jelentősen megoszlanak a vélemények, így ezek mellőzését javasoljuk.
- 17.7 Pótolja a folyadékvesztést, itassa a sérültet!
- 17.8 Szükség esetén adhat neki recept nélkül kapható fájdalomcsillapítót.
- 17.9 A kialakuló hólyagokat NE szúrja ki!
- 17.10 Hívjon mentőt (104/112), vagy forduljon orvoshoz ha:  
*az égés mélyebb rétegeket is érintett,*  
*az égett rész szenesedett,*  
*több mint háromtenyérnyi felületen hólyagok jelentek meg,*  
*arcot, ízületet, nemi szervet ért az égés,*  
*vagy ha gyermek égett meg.*
- 18. FÜSTMÉRGEZETT ELLÁTÁSA:**
- 18.1 A füst belégzése kétféleképpen is károsíthatja szervezetünket. A forró füst megégeti a légcsövet, amely megduzzad, és megakadályozza a levegő áramlását a tüdő felé. A füstben lévő mérgező anyagok (sósav, kén-dioxid, ammónia, stb.) megduzzasztják a légcsövet és a tüdőt, majd a tüdőbe vezető légcsövecskék beszűkülnek, ami tovább nehezíti a légzést. A füst által tartalmazott szén-monoxid, vagy cián a sejteket károsítja.
- 18.2 Minden olyan esetben gyanakodni kell a füstmérgezésre, ha valaki tűz közelébe került, füstöt lélegezhetett be. A légzőszervek megduzzadása nehézlégzést okoz, melyet súlyosbít a ziháló légzés. Az oxigénellátás csökkenése miatt eszméletvesztés is bekövetkezhet. A tüdő károsodása köhögéshez, mellkasi fájdalomhoz vezet.

## TŰZVÉDELMI SZABÁLYZAT

Salgótarjáni SZC Borbély Lajos Szakgimnáziuma, Szakközépiskolája, Szakiskolája és Kollégiuma  
3104 Salgótarján, Csokonai út 21-29.

A vérben felgyülemelő szén-monoxid fejfájást, fülzúgást, hányingert, álmoságot, szédülést, zavartságot, tájékozatlanságot, vagy akár halált is okozhat. Általános panasz a rossz közérzet, a szédülés, a torokkaparás, fejfájás, a szemek könnyezése, égető érzése, a köhögés, a légszomj, a hevesebb szívdobogás, valamint a hányinger, émelygés.

- 18.3 A füstmérgezett személyt a lehető leggyorsabban szabad levegőre kell juttatni, vizsgálni kell az életfunkcióit (légzés, szívverés), ellenőrizzük, hogy a légutak átjárható-e, azaz nincs-e valami a sérült szájában, és ha nem lélegzik, szükséges lehet a mesterséges lélegeztetés. Takarjuk be a sérültet, és folyamatosan figyeljük az állapotát. Eszméletlenség esetén azonnali kórházi ápolásra van szükség.

### 19. TŰZ ESETÉN ÉRTEŚÍTENDŐ SZEMÉLYEK, TÁRSASÁGOK:


- |      |                                     |                 |
|------|-------------------------------------|-----------------|
| 19.1 | Fekete Zsoltné tagintézmény-vezető: | +36 70 197 7436 |
| 19.2 | Elektromos hálózat hibabejelentés:  | +36 40 424 344  |
| 19.3 | Gázellátó rendszer hibajelentés:    | +36 80 300 300  |

### 18. EGYEBEK:

- 18.1 A Tűzriadó tervhez alaprajzokat kell mellékelni, melyben fel kell tüntetni az alábbiakat: Gáz főelzárók, villamos főkapcsolók, tűzoltó készülékek, tűzoltó vízforrások, menekülési útvonalak.
- 18.2 A Tűzriadó Tervet évente legalább egy alkalommal gyakoroltatni kell!

Salgótarján, 2019.02.25.



  
Gembiczki Ferenc  
főigazgató  
Salgótarjáni Szakképzési Centrum

## TŰZVÉDELMI SZABÁLYZAT

Salgótarjáni SZC Borbély Lajos Szakgimnáziuma, Szakközépiskolája, Szakiskolája és Kollégiuma  
3104 Salgótarján, Csokonai út 21-29.

6. számú melléklet

### **ENGEDÉLY ALKALOMSZERŰ TŰZVESZÉLYES TEVÉKENYSÉG VÉGZÉSÉRE**

Az engedélyt kiadó személy neve: \_\_\_\_\_

Az engedélyt kiadó személy beosztása: \_\_\_\_\_

#### **A TŰZVESZÉLYES MUNKA VÉGZÉSÉT AZ ALÁBBI FELTÉTELEKKEL ENGEDÉLYEZEM:**

A munka megnevezése (részletes leírása):  
\_\_\_\_\_  
\_\_\_\_\_  
\_\_\_\_\_

A munkavégzés helye (pontos helyszín) leírása:  
\_\_\_\_\_  
\_\_\_\_\_

A munka megkezdésének időpontja ( dátum, óra, perc): \_\_\_\_\_

A munka befejezésének időpontja ( dátum, óra, perc): \_\_\_\_\_

A munkavégző neve, beosztása: \_\_\_\_\_

A munkavégző szakvizsga bizonyítványának száma, kelte: \_\_\_\_\_

A munkavégző neve, beosztása: \_\_\_\_\_

A munkavégző szakvizsga bizonyítványának száma, kelte: \_\_\_\_\_

A munkavégző neve, beosztása: \_\_\_\_\_

A munkavégző szakvizsga bizonyítványának száma, kelte: \_\_\_\_\_

A munkavégző neve, beosztása: \_\_\_\_\_

A munkavégző szakvizsga bizonyítványának száma, kelte: \_\_\_\_\_

**A MUNKAVÉGZÉS SORÁN A KÖVETKEZŐ TŰZVÉDELMI ESZKÖZÖKET, KÉSZÜLÉKEKET ÉS FELSZERELÉSEKET KELL KÉSZENLÉTBEN TARTANI, ILLETVE AZ ALÁBBI KÜLÖN ELŐÍRÁSOKAT KELL BETARTANI:**  
\_\_\_\_\_  
\_\_\_\_\_  
\_\_\_\_\_

201 \_\_\_\_\_

Ph. \_\_\_\_\_

engedélyt kiadó

**AZ ENGEDÉLYBEN FOGLALTAKAT TUDOMÁSUL VETTEM, A TŰZVÉDELMI SZABÁLYOK ÉS ELŐÍRÁSOK MEGTARTÁSÁÉRT FELELŐSSÉGET VÁLLALOK:**

\_\_\_\_\_  
munkavégző

\_\_\_\_\_  
munkavégző

\_\_\_\_\_  
munkavégző

\_\_\_\_\_  
munkavégző

# TŰZRIADÓ TERV / HELYSZÍNRAJZ

## SALGÓTARJÁNI SZC BORBÉLY LAJOS SZAKGIMNÁZIUMA, SZAKKÖZÉPISKOLÁJA ÉS KOLLÉGIUMA

3104 Salgótarján, Csokonai út 21-29.

 **MENTOK**  
**104**

 **TUZOLTOSAG**  
**105**

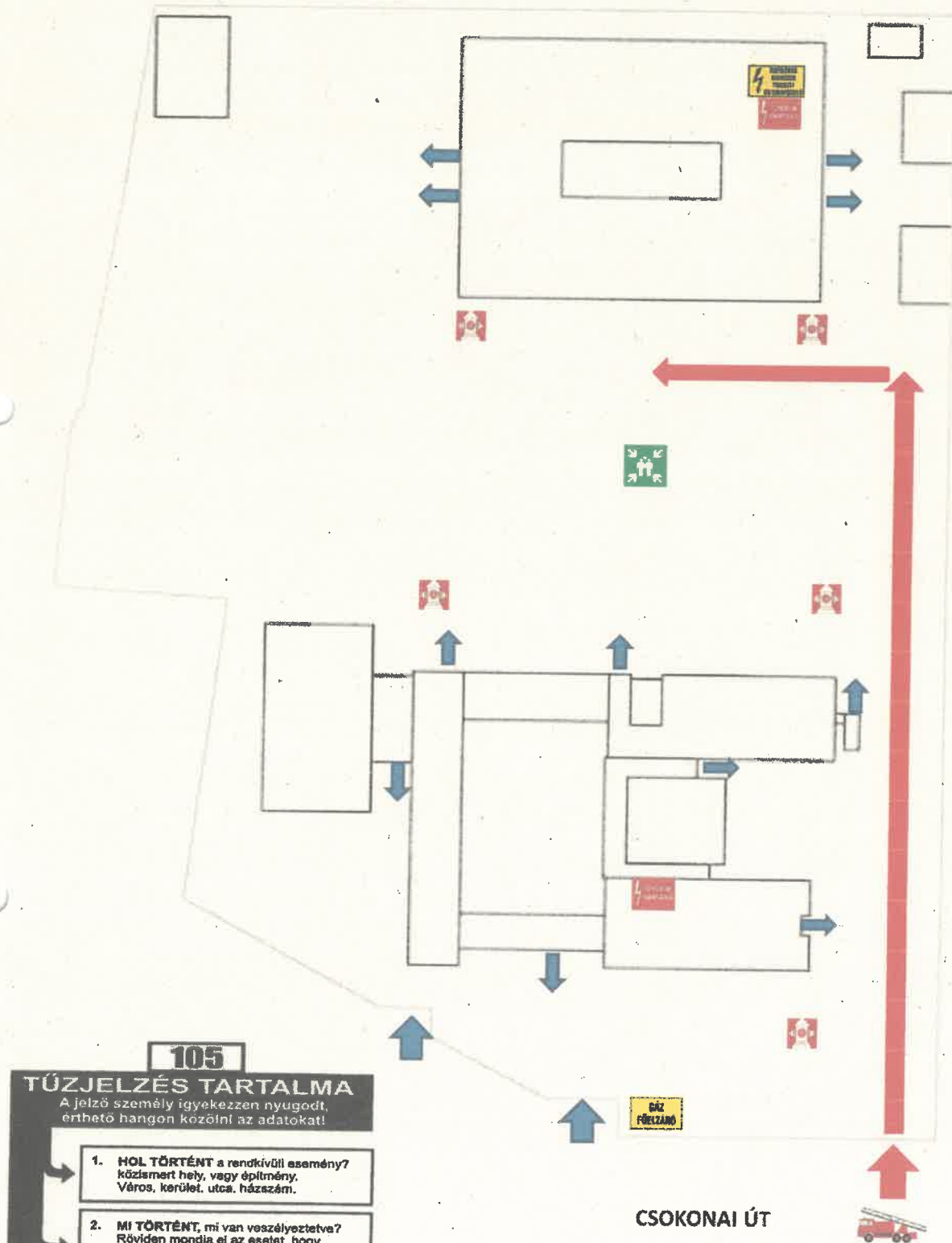
 **RENDORSEG**  
**107**

**S.O.S.** **SEGELYHIVO**  
**112**



**FIGYELEM!**

AZ ÉPÜLETBEN  
NEMILET RENDELŐZŐ GÉPEKELT  
AZ AKTÍV VESZÉK  
A PFYINGRÉTELŐL  
VALÓ JENÁLLÁS UTÁN IS  
FESZTŐTÉGI ALATT MARRADHATNAK!



**105**

### TŰZJELZÉS TARTALMA

A jelző személy igyekezzen nyugodt, érthető hangon közölni az adatokat!

1. **HOL TÖRTÉNT** a rendkívül esemény?  
Közismert hely, vagy építmény.  
Város, kerület, utca, házázám.
2. **MI TÖRTÉNT**, mi van veszélyeztetve?  
Röviden mondja el az esetet, hogy az elhárításra felkészült szervek segítséget tudjanak nyújtani
3. **HÁNY EMBER** sérült meg emberélet veszélyeztetve van- e?
4. A jelző személy **NEVÉT**.
5. A jelzésre használt **TELEFON SZÁMÁT**.



# TŰZRIADÓ TERV / FŐÉPÜLET PINCE ALAPRAJZ

## SALGÓTARJÁNI SZC BORBÉLY LAJOS SZAKGIMNÁZIUMA, SZAKKÖZÉPISKOLÁJA ÉS KOLLÉGIUMA

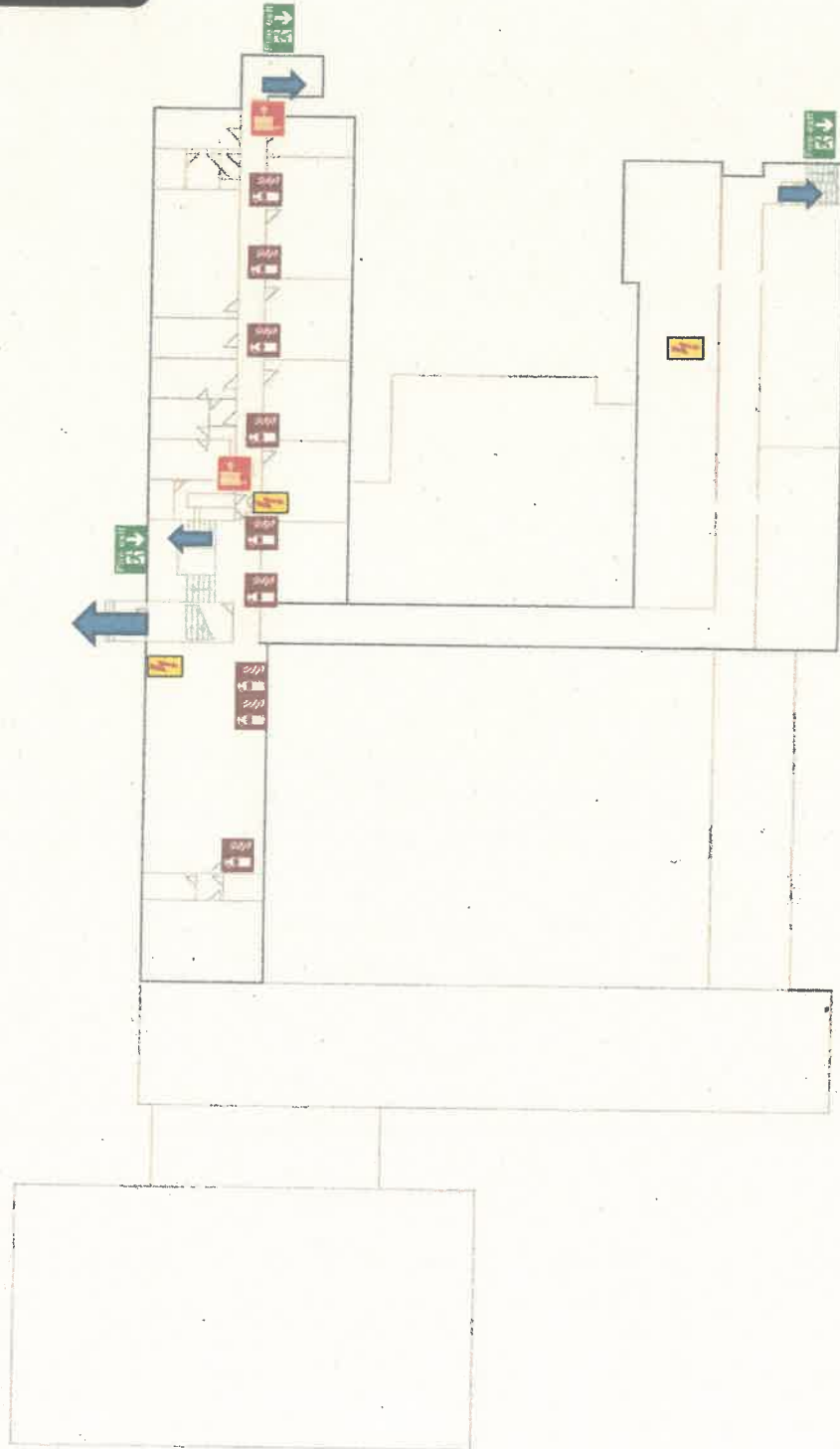
3104 Salgótarján, Csokonai út 21-29.

**105**

### TŰZJELZÉS TARTALMA

A jelző személy igyekezzon nyugodt, érthető hangon közölni az adatokat!

1. **HOL TÖRTÉNT** a rendkívüli esemény?  
közlemeni hely, vagy építmény.  
Város, kertület, utca, házszám.
2. **MI TÖRTÉNT**, mi van veszélyeztetve?  
Röviden mondja el az esetet, hogy az elhárításra felkészült személyek segítségét tudjanak nyújtani
3. **HÁNY EMBER** sérült meg emberélet veszélyeztetve van-e?
4. **A jelző személy NEVÉT**
5. **A jelzésre használt TELEFON SZÁMÁT.**



	MENTOR	<b>104</b>
	TŰZOLTÓSÁG	<b>105</b>
	RENDSÉGSÉG	<b>107</b>
	SEGÉLYHÍVO	<b>112</b>

# TŰZRIADÓ TERV / FŐÉPÜLET FÖLDSZINTI ALAPRAJZ

## SALGÓTARJÁNI SZC BORRÉLY LAJOS SZAKGIMNÁZIUMA, SZAKKÖZÉPISKOLÁJA ÉS KOLLÉGIUMA

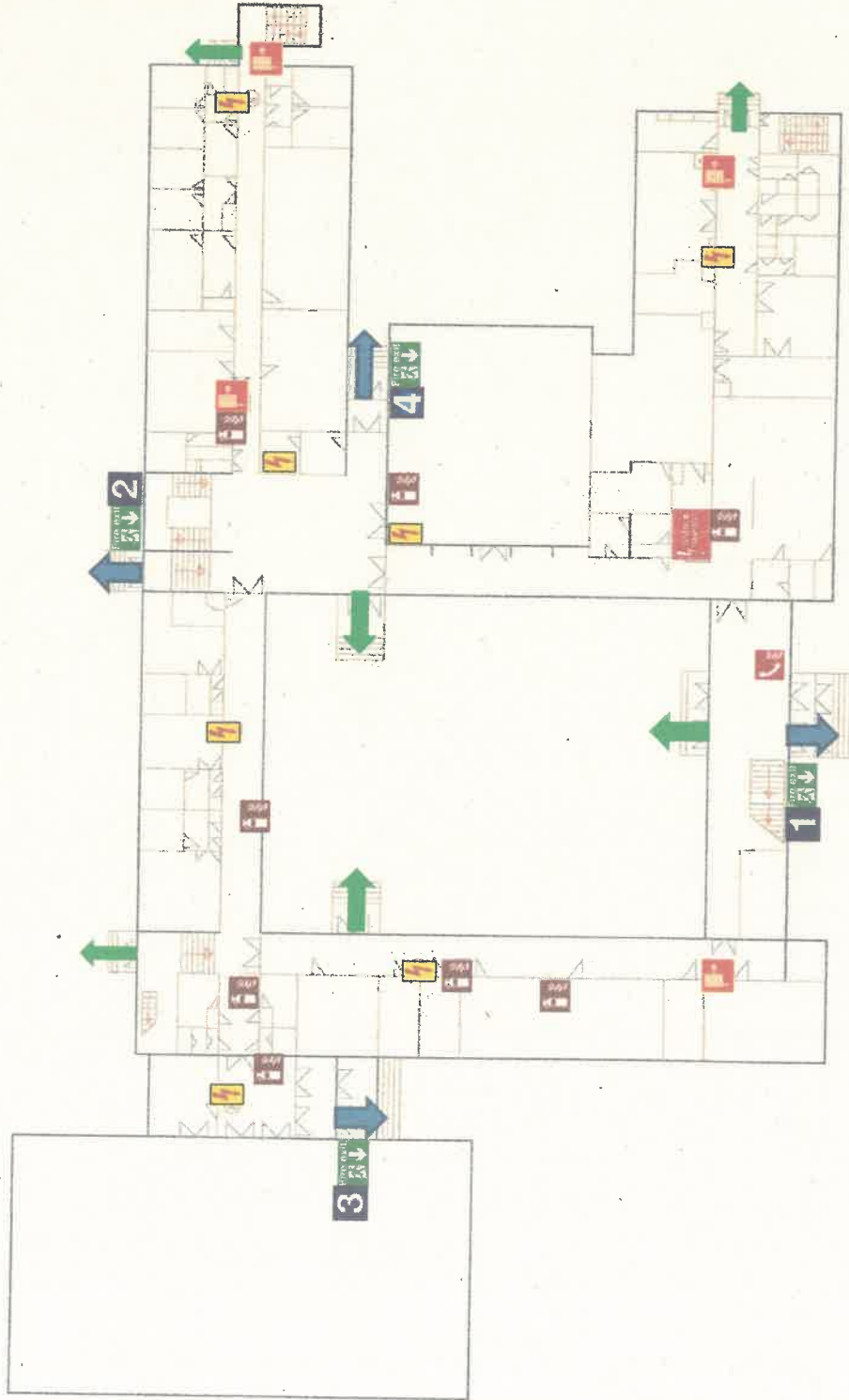
3104 Salgótarján, Csokonai út 21-29.

**105**

### TŰZJELZÉS TARTALMA

A jelző személy igyekezzon nyugodt, érthető hangon közölni az adatokat!

1. **HOL TÖRTÉNT** a rendkívüli esemény?  
Közismert hely, vagy építmény,  
Város, kerület, utca, házszám.
2. **MI TÖRTÉNT**, mi van veszélyeztetve?  
Röviden mondja el az esetet, hogy  
az elhárításra felkészült személyek  
segítségét tudjansak nyújtani
3. **HÁNY EMBER** sérült meg  
emberélet veszélyeztetve van- e?
4. **A jelző személy NEVÉT**
5. **A jelzőre használt TELEFON SZÁMÁT.**



	<b>MENTOK</b>	<b>104</b>
	<b>TŰZOLTÓSÁG</b>	<b>105</b>
	<b>RENDRŐRSÉG</b>	<b>107</b>
	<b>S.O.S. SEGÉLYHÍVÓ</b>	<b>112</b>

A tűzvédelmi dokumentációt a Salgótarjáni Szakképzési Centrum megbízásából összeállította:  
Babják László, tűzvédelmi műszaki szakoktató (PMMK 145/2005), Tel: +36 20 981 2751  
Szermerády Miklós, tűzvédelmi mérnök (VMÉMF N-55/1990), Tel: +36 70 328 4664

# TŰZRIADÓ TERV / FŐÉPÜLET I. EMELETI ALAPRAJZ

## SALGÓTARJÁNI SZC BORBÉLY LAJOS SZAKGIMNÁZIUMA, SZAKKÖZÉPISKOLÁJA ÉS KOLLÉGIUMA

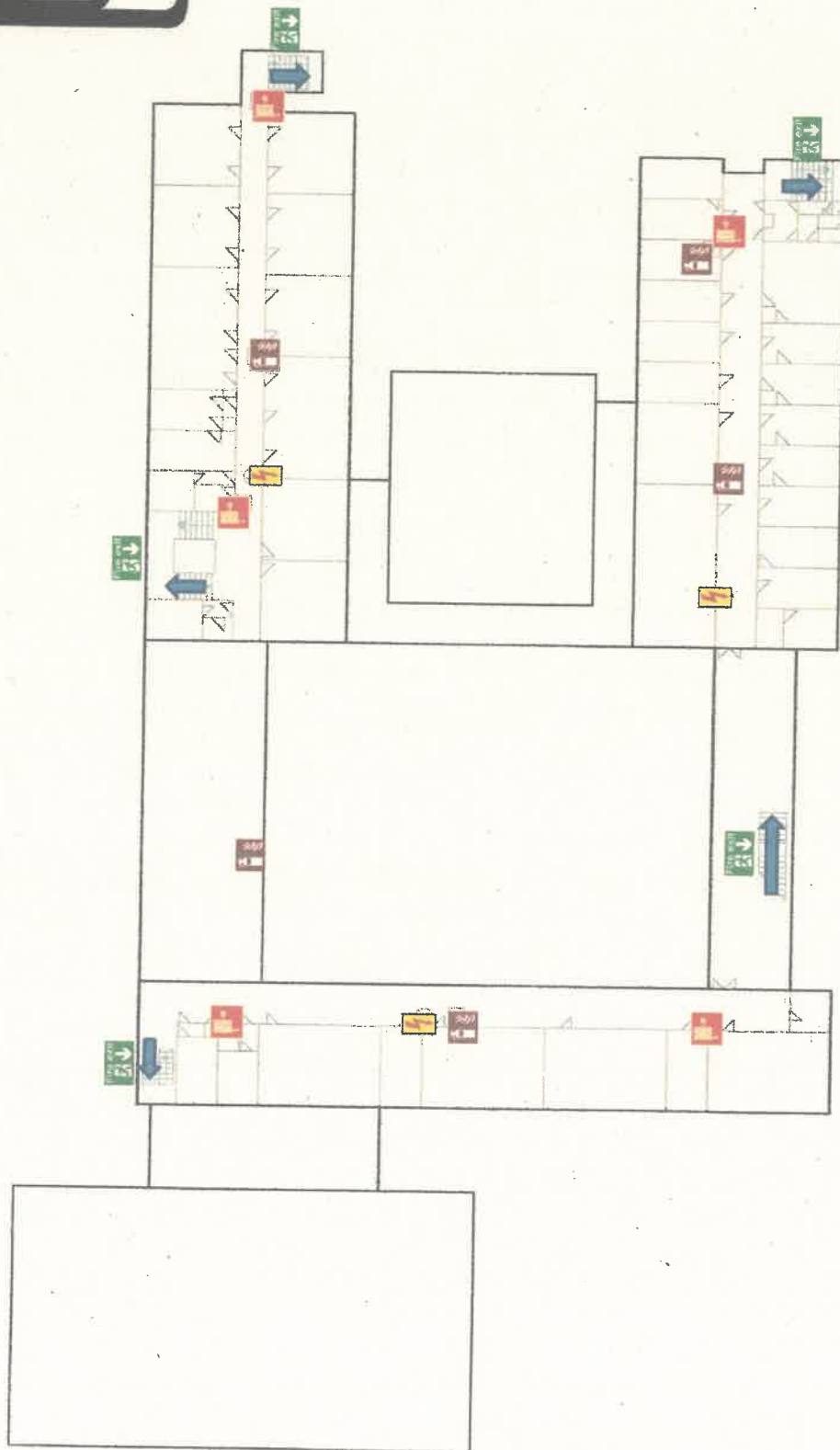
3104 Salgótarján, Csokonai út 21-29.

**105**

### TŰZJELZÉS TARTALMA

A jelző személy igyekezzon nyugodt, érthető hangon közölni az adatokat!

1. **HOL TÖRTÉNT** a rendkívüli esemény?  
Közismert hely vagy építmény.  
Város, kerttelel, utca, házszám.
2. **MI TÖRTÉNT**, mi van veszélyeztetve?  
Röviden mondja el az esetet, hogy az elhárításra felkészült személyek segítségét tudjanak nyújtani
3. **HÁNY EMBER** sérült meg emberélet veszélyeztetve van-e?
4. A jelző személy **NEVÉT**
5. A jelzésre használt **TELEFON SZÁMÁT**.



	<b>MENTOK</b>	<b>104</b>
	<b>TŰZOLTOSÁG</b>	<b>105</b>
	<b>RENDŐRSÉG</b>	<b>107</b>
	<b>SEGÉLYHÍVÓ</b>	<b>S.O.S. 112</b>

A tűzvédelmi dokumentációt a Salgótarjáni Szakképzési Centrum megbízásából készítette:  
Babják László tűzvédelmi műszaki szakoktató (PMNK 145/2005) Tel: +36 20 981 2751  
Szemerédy Miklós tűzvédelmi mérnök (YMÉLVF N-55/1990) Tel: +36 70 328 4664

# TÚZRIADÓ TERV / FŐÉPÜLET II. EMELETI ALAPRAJZ

## SALGÓTARJÁNI SZC BORBÉLY LAJOS SZAKGIMNÁZIUMA, SZAKKÖZÉPISKOLÁJA ÉS KOLLÉGIUMA

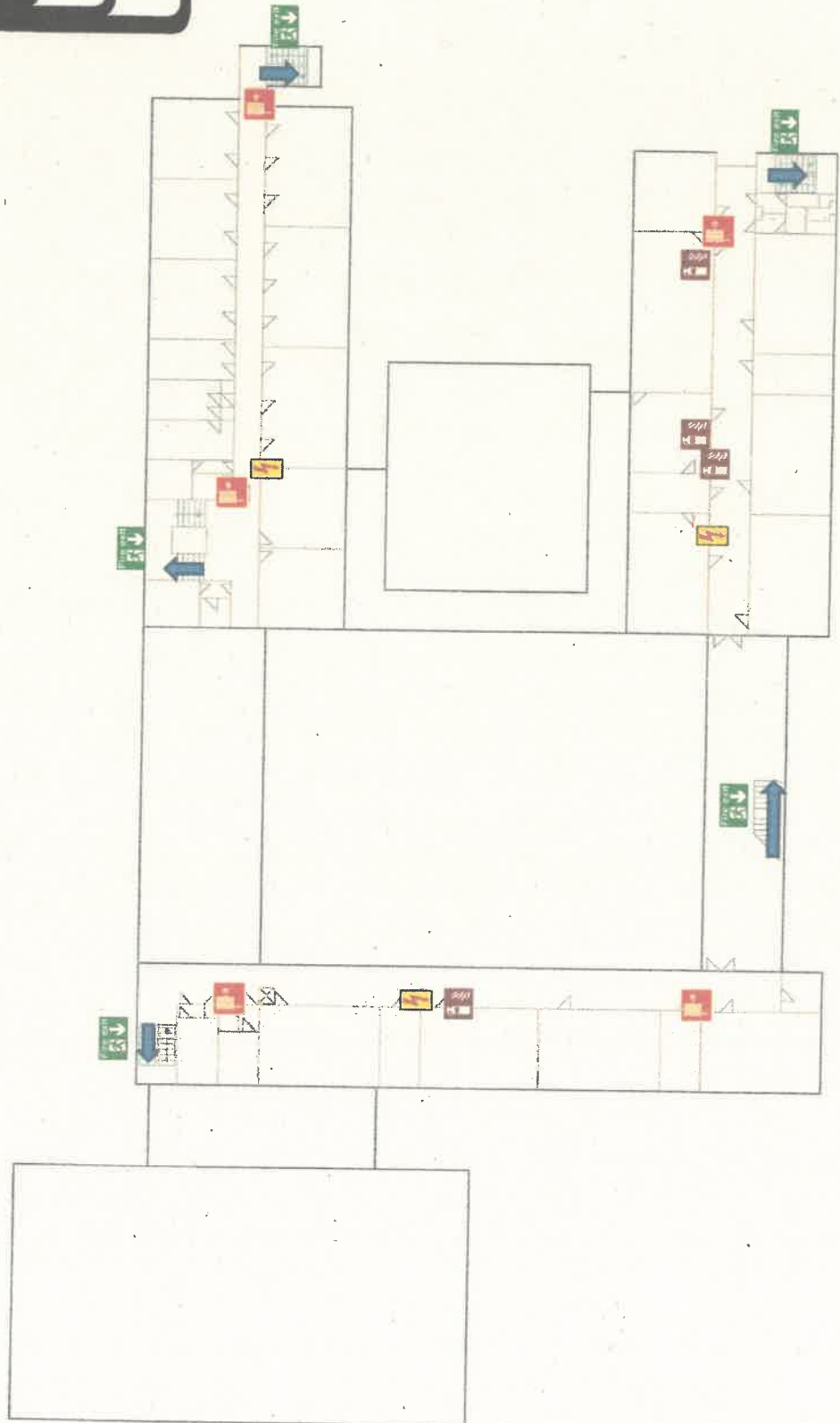
3104 Salgótarján, Csokonai út 21-29.

**105**

### TÚZJELZÉS TARTALMA

A jelző személy igyekezzon nyugodt, érthető hangon közölni az adatokat!

1. **HOL TÖRTÉNT** a rendkívüli esemény?  
közlemeni hely, vagy építmény, város, kerület, utca, házszám.
2. **MI TÖRTÉNT**, mi van veszélyeztetve?  
Röviden mondja el az esetet, hogy az elhárításra felkészült személyek segítségét tudjanak nyújtani
3. **HÁNY EMBER** esdült meg emberélet veszélyeztetve van- e?
4. **A jelző személy NEMÉT**
5. **A jelzésre használt TELEFON SZÁMÁT.**



	MENTOK	<b>104</b>
	TÚZOLTÓSÁG	<b>105</b>
	RENDSÉRSÉG	<b>107</b>
	SEGÉLYHÍVÓ	<b>S.O.S. 112</b>

A tűzvédelmi dokumentációt a Salgótarjáni Szakképzési Centrum megbízásából összeállította:  
 Babják László tűzvédelmi műszaki szakoktató (PM/MK 145/2005) Tel: +36 20 981 2751  
 Szemerédy Miklós tűzvédelmi mérnök (VM/EMF N-55/1990) Tel: +36 70 328 4664

# TŰZRIADÓ TERV / FŐÉPÜLET III. EMELETI ALAPRAJZ SALGÓTARJÁNI SZC BORBÉLY LAJOS SZAKGIMNÁZIUMA, SZAKKÖZÉPISKOLÁJA ÉS KOLLÉGIUMA

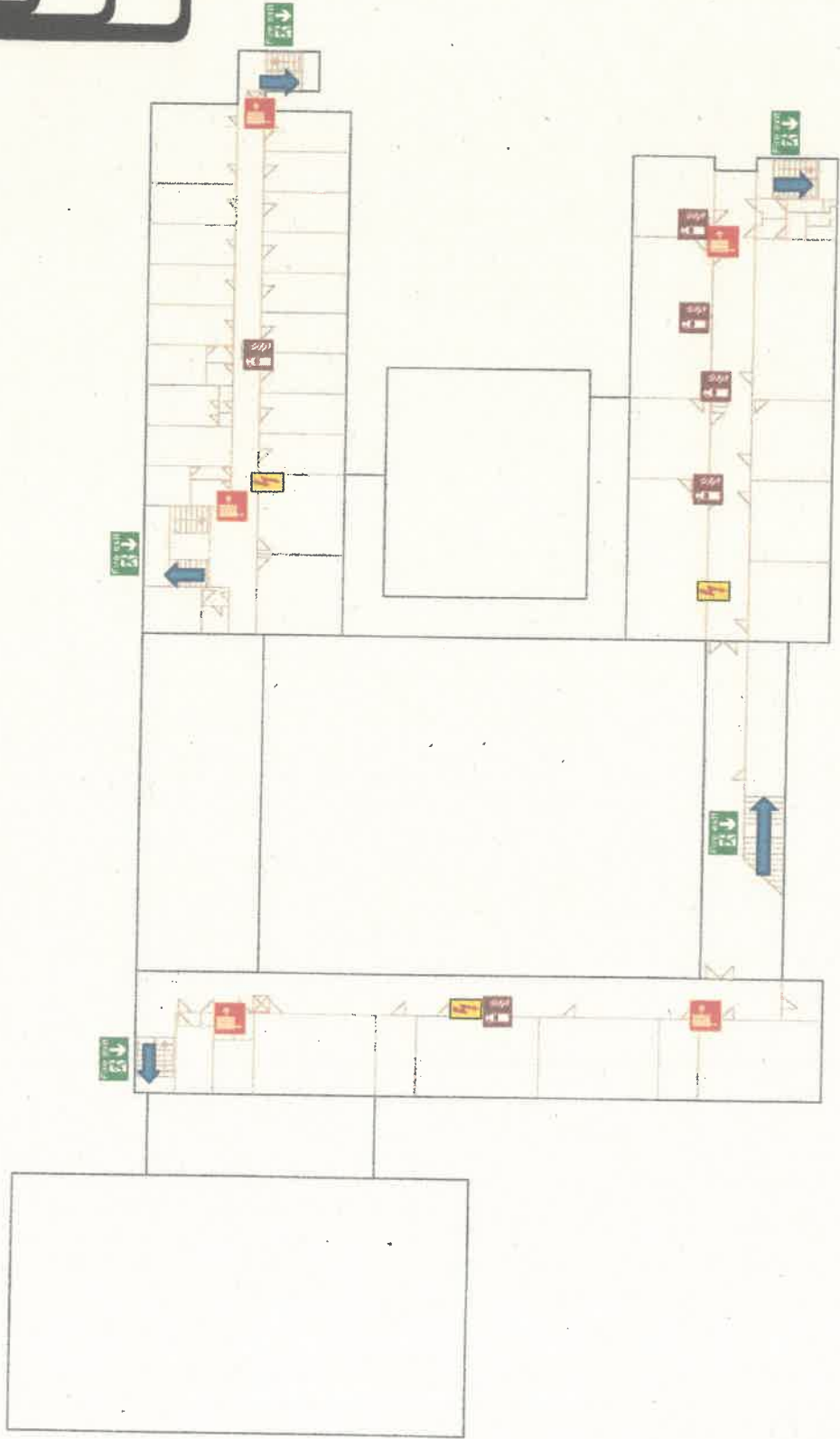
3104 Salgótarján, Csokonai út 21-29.

**105**

## TŰZJELZÉS TARTALMA

A jelző személy igyekezzon nyugodt, érthető hangon közölni az adatokat!

1. **HOL TÖRTÉNT A RENDELTÉLI ESEMÉNY?**  
Közlemet hely vagy építmény, Város, kerület, utca, házszám.
2. **MI TÖRTÉNT, MI VAN VESZÉLYEZTETVE?**  
Röviden mondja el az esetet, hogy az elhárításra felkészült szakemberek segítségét tudjanak nyújtani
3. **HÁNY EMBER SÉRÜLT MEG**  
emberélet veszélyeztetve van- e?
4. **A JELEZŐ SZEMÉLY NEVÉT**
5. **A JELEZÉS HASZNÁLT TELEFON SZÁMÁT.**



	MENTŐK	<b>104</b>
	TŰZOLTÓSÁG	<b>105</b>
	RENDSÉGSÉG	<b>107</b>
	SEGÉLYHÍVÓ	<b>S.O.S. 112</b>

A tűzvédelmi dokumentációt a Salgótarjáni Szakképzési Centrum megbízásából összeállította:  
Babják László tűzvédelmi műszaki szakoktató (PMMK 145/2005) Tel: +36 20 981 2751  
Szemerédi Miklós tűzvédelmi mérnök (YMÉMF N-55/1990) Tel: +36 70 328 4664

# TŰZRIADÓ TERV / FŐÉPÜLET IV. EMELETI ALAPRAJZ

## SALGÓTARJÁNI SZC BORBÉLY LAJOS SZAKGIMNÁZIUMA, SZAKKÖZÉPISKOLÁJA ÉS KOLLÉGIUMA

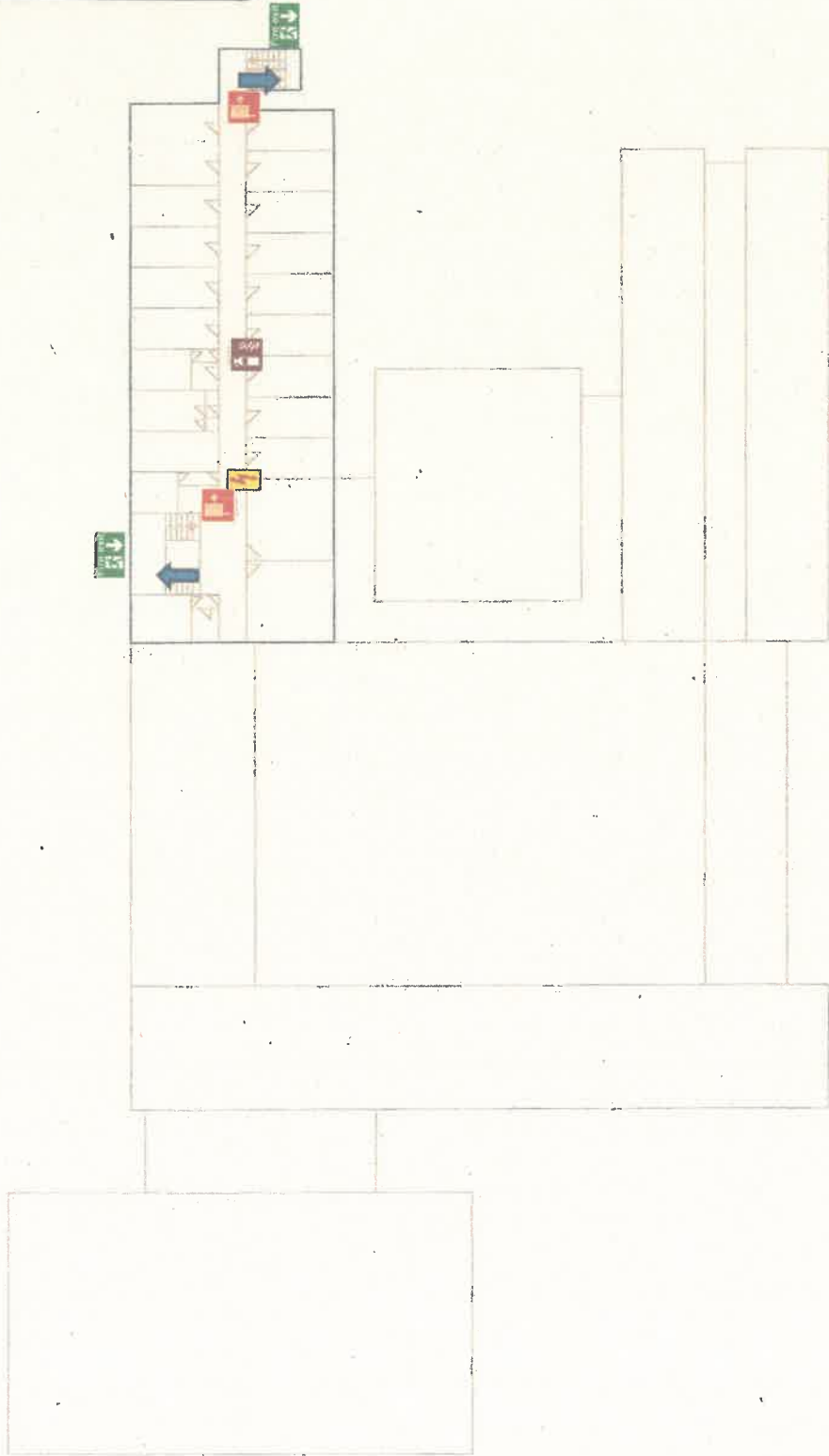
3104 Salgótarján, Csokonai út 21-29.

**105**

### TŰZJELZÉS TARTALMA

A jelző személy igyekezzon nyugodt, érthető hangon közölni az adatokat!

1. **HOL TÖRTÉNT a rendkívüli esemény?**  
Közlemeni hely, vagy építmény, város, kerület, utca, házszám.
2. **MI TÖRTÉNT, mi van veszélyeztetve?**  
Röviden mondja el az esetet, hogy az elhárításra felkészült szervek segítségét tudják nyújtani
3. **HÁNY EMBER érintett még emberélet veszélyeztetve van-e?**
4. **A jelző személy NEVÉT**
5. **A jelzőre használt TELEFON SZÁMÁT.**



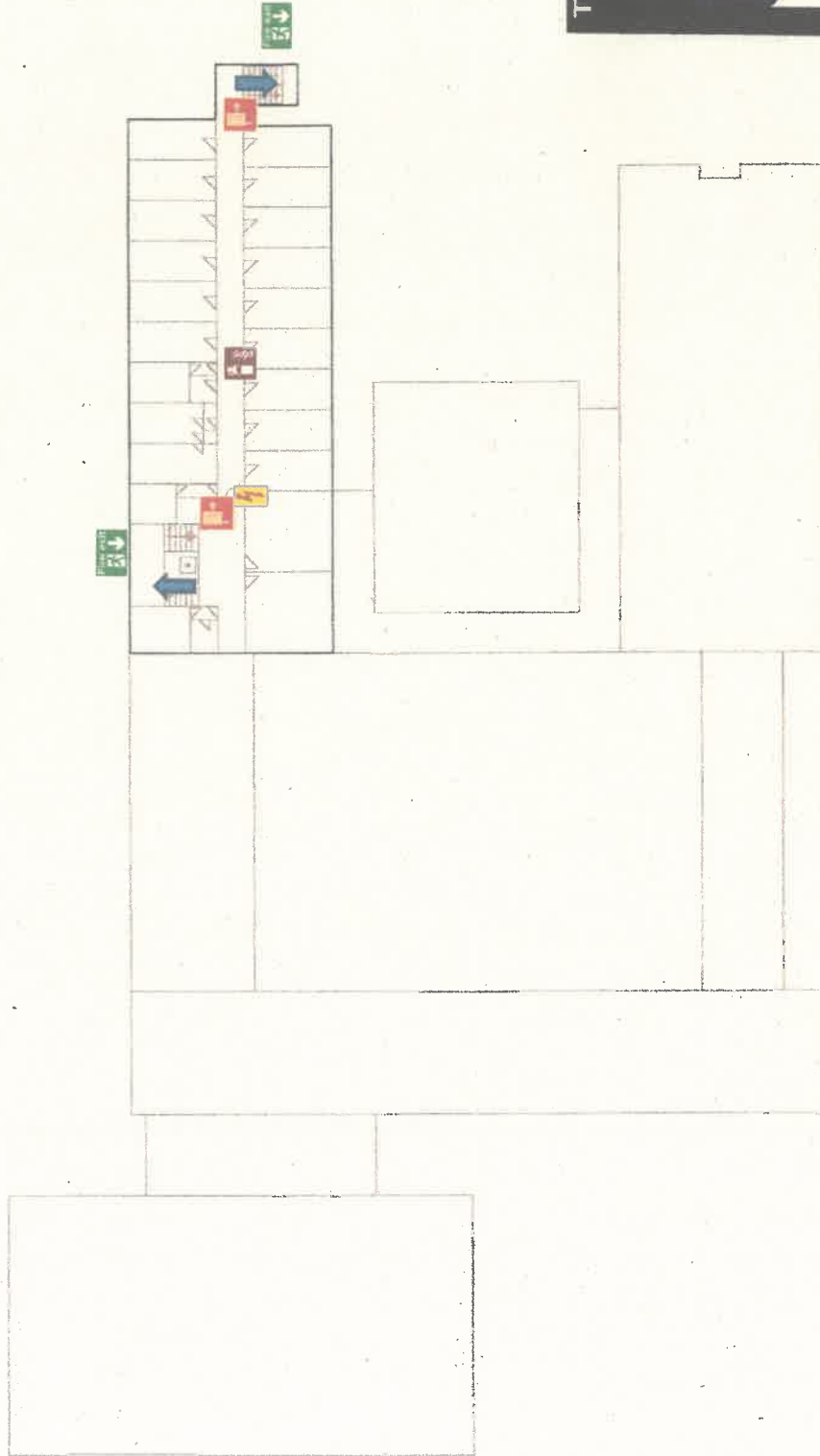
	MENTŐK	<b>104</b>
	TŰZOLTÓSÁG	<b>105</b>
	RENDŐRSÉG	<b>107</b>
	SEGELYHÍVO	<b>S.O.S. 112</b>

A tűzvédelmi dokumentációt a Salgótarjáni Szakképzési Centrum megbízásából összeállította:  
 Babjak László tűzvédelmi műszaki szakoktató (PMMK 145/2005) Tel: +36 20 981 2751  
 Szemerédy Miklós tűzvédelmi mérnök (VMEMF N-55/1990) Tel: +36 70 328 4664

# TŰZRIADÓ TERV / FŐÉPÜLET V. EMELETI ALAPRAJZ

## SALGÓTARJÁNI SZC BORRÉLY LAJOS SZAKGIMNÁZIUMA, SZAKKÖZÉPISKOLÁJA ÉS KOLLÉGIUMA

3104 Salgótarján, Csokonai út 21-29.



**105**

### TŰZJELZÉS TARTALMA

A jelző személy igyekezzen nyugodt, érthető hangon közölni az adatokat!

1. **HOL TÖRTENT** a rendkívüli esemény?  
közlemet hely, vagy építmény, Város, kerület, utca, házszám.
2. **Mi TÖRTENT**, mi van veszélyeztetve?  
Röviden mondja el az esettét, hogy az elhárításra felkészült szervek segítségét tudjanak nyújtani.
3. **HÁNY EMBER** sérült meg emberélet veszélyeztetve van- e?
4. A jelző személy **NEVÉT**
5. A jelzésre használt **TELEFON SZÁMÁT**.

A tűzvédelmi dokumentációt a Salgótarjáni Szakképzési Centrum megbízásából összeállította:  
Babják László tűzvédelmi műszaki szakoktató (PMAMK 145/2005) Tel: +36 20 981 2751  
Szemerédi Miklós tűzvédelmi mérnök (NYEMF N-55/1990) Tel: +36 70 328 4664

# TÚZRIADÓ TERV / TANMŰHELY ALAPRAJZ

## SALGÓTARJÁNI SZC BORBÉLY LAJOS SZAKGIMNÁZIUMA, SZAKKÖZÉPISKOLÁJA ÉS KOLLÉGIUMA

3104 Salgótarján, Csokonai út 21-29.

**105**

### TÚZJELZÉS TARTALMA

A jelző személy gyűjteszen nyugodt, érfihető hangon közéljli az adatokat!

- HOL TÖRTÉNT a rendkívüli esemény?**  
Közánneirt hely, vagy építmény, Város, körút, utca, házszám.
- MI TÖRTÉNT, mi van veszélyeztetve?**  
Röviden mondja el az eseeit, hogy az eihárításra felkészült szervek eegítségét tudjanak nyújtani!
- HÁNY EMBERER sérült meg emberéket veszélyeztetve van-e?**
- A jelző személy NEVÉT**
- A jelzésre használt TELEFON SZÁMÁT.**

