

# TŰZVÉDELMI SZABÁLYZAT



NÓGRÁD VÁRMEGYEI SZC  
"MIKSZÁTH KÁLMÁN"  
TECHNIKUM ÉS SZAKKÉPZŐ  
ISKOLA  
BALASSAGYARMAT

Szám:		Felelős terület:	NSZ Mikszáth Kálmán Technikum és Szakképző Iskola
Oldal:		Készítette:	Szatmári István Tűzvédelmi vállalkozó
Hatályos.:	2023.09.15	Ellenőrizte:	Tamás József Gazdasági Ügyintéző
Verziószám:	Verzio:10_2023.09.15	Jóváhagyta:	Zérczy Miklós Igazgató

A Tűzvédelmi Szabályzat készítője:

SZATMÁRI ISTVÁN Tűz és Munkavédelmi Vállalkozó .....  
 2660.Balassagyarmat, Váci Mihály u. 48.  
 tel: 06-35-311 961

Tűzvédelmi szakmai képesítés azonosítója:  
 KOHÓ ÉS GÉPIPARI TOVÁBBKÉPZŐ ÉS MÓDSZERTANI INTÉZET  
 Szám: II./118/1982

Verzió	Dátum	Változás leírása	Készítette
1	1999.05.11	Tűzvédelmi Szabályzat készítése	Szatmári István
2	2004.04.05	Változások átvezetése	Szatmári István
3	2006.09.07	Változások átvezetése	Szatmári István
4	2010.03.08	Jogszabályváltozások átvezetése Kiegészítés zenés rendezvények szabályaival	Szatmári István
5	2012.02.07	Jogszabályváltozások átvezetése	Szatmári István
6	2015.06.25	Jogszabályváltozásokból (54/2014.(XII.5.) Bm.rend.) eredő feladatok átvezetése	Szatmári István
7	2017.01.06	Személyi változások miatt	Szatmári István
8	2019.01.04	Intézmény nevének változása	Szatmári István
9	2020.08.04	Jogszabályváltozások átvezetése	Szatmári István
10	2023.09.15	Jogszabályváltozások átvezetése	Szatmári István

## I. TŰZVÉDELMI SZABÁLYZAT

A Balassagyarmat Hétvezér u. 26 szám alatti NÓGRÁD VÁRMEGYEI SZAKKÉPZÉSI CENTRUM „Mikszáth Kálmán” Technikum és Szakképző Iskola tűzvédelmével összefüggő feladatait a tűz elleni védekezésről, a műszaki mentésről és a tűzoltóságról szóló 1996.évi XXXI.törvény , valamint a tűzvédelmi szabályzat készítéséről szóló 30/1996.(XII.6.)BM. rendeletben foglaltak alapján a következők szerint határozom meg:

### 1. TŰZVÉDELMI SZABÁLYZAT CÉLJA, FELADATA

A szabályzat a NÓGRÁD VÁRMEGYEI SZAKKÉPZÉSI CENTRUM „Mikszáth Kálmán” Technikum és Szakképző Iskola **(továbbiakban: Iskola)** alapvető tűzvédelmi szabálya, amely a jogszabályok keretei között az Iskola sajátosságainak figyelembevételével határozza meg a tűzvédelmi tevékenység valamennyi fontos kérdését.



A Tűzvédelmi Szabályzat készítője:

SZATMÁRI ISTVÁN Tűz és Munkavédelmi Vállalkozó .....  
 2660.Balassagyarmat, Váci Mihály u. 48.  
 tel: 06-35-311 961

Tűzvédelmi szakmai képesítés azonosítója:  
 KOHÓ ÉS GÉPIPARI TOVÁBBKÉPZŐ ÉS MÓDSZERTANI INTÉZET  
 Szám: II./118/1982

Verzió	Dátum	Változás leírása	Készítette
1	1999.05.11	Tűzvédelmi Szabályzat készítése	Szatmári István
2	2004.04.05	Változások átvezetése	Szatmári István
3	2006.09.07	Változások átvezetése	Szatmári István
4	2010.03.08	Jogszabályváltozások átvezetése Kiegészítés zenés rendezvények szabályaival	Szatmári István
5	2012.02.07	Jogszabályváltozások átvezetése	Szatmári István
6	2015.06.25	Jogszabályváltozásokból (54/2014.(XII.5.) Bm.rend.) eredő feladatok átvezetése	Szatmári István
7	2017.01.06	Személyi változások miatt	Szatmári István
8	2019.01.04	Intézmény nevének változása	Szatmári István
9	2020.08.04	Jogszabályváltozások átvezetése	Szatmári István
10	2023.09.15	Jogszabályváltozások átvezetése	Szatmári István

## I. TŰZVÉDELMI SZABÁLYZAT

A Balassagyarmat Hétevezér u. 26 szám alatti NÓGRÁD VÁRMEGYEI SZAKKÉPZÉSI CENTRUM „Mikszáth Kálmán” Technikum és Szakképző Iskola tűzvédelmével összefüggő feladatait a tűz elleni védekezésről, a műszaki mentésről és a tűzoltóságról szóló 1996.évi XXXI.törvény , valamint a tűzvédelmi szabályzat készítéséről szóló 30/1996.(XII.6.)BM. rendeletben foglaltak alapján a következők szerint határozom meg:

### 1. TŰZVÉDELMI SZABÁLYZAT CÉLJA, FELADATA

A szabályzat a NÓGRÁD VÁRMEGYEI SZAKKÉPZÉSI CENTRUM „Mikszáth Kálmán” Technikum és Szakképző Iskola (továbbiakban: Iskola) alapvető tűzvédelmi szabálya, amely a jogszabályok keretei között az Iskola sajátosságainak figyelembevételével határozza meg a tűzvédelmi tevékenység valamennyi fontos kérdését.



Ezek alapján a Szabályzat tartalmazza:

- a./ tűzvédelmi szervezeti, működési és eljárási szabályokat
- b./ használati, magatartási viszonyokat, hatásköröket
- c./ a megelőző és mentő tűzvédelmi szabályokat, azok végrehajtásának módját
- d./ a vezetők és dolgozók tűzvédelmi feladatait, ellenőrzési kötelezettségüket
- e./ továbbá mindazokat a követelményeket, amelyeket a tűzvédelemről szóló jogszabályok ide utalnak, valamint azokat a követelményeket, amelyeket a jogszabály ugyan nem utal kifejezetten a tűzvédelmi szabályzatba, de szabályozásuk az intézmény sajátosságai miatt szükséges és indokolt.

## 2. TŰZVÉDELMI SZABÁLYZAT HATÁLYA

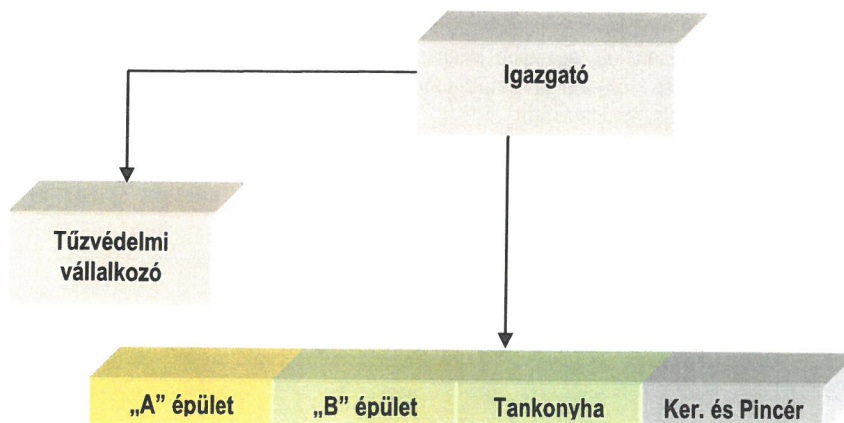
a./ A Szabályzatban meghatározott előírás, feladat, magatartási szabály, (beosztásra való tekintet nélkül ) kötelező érvényű és hatálya vonatkozásában kiterjed:

- Az alábbi épületekre:
  - „A” épület: Balassagyarmat, Hétvezér u. 26.sz
  - „B” épület: Balassagyarmat, József Attila u. 3.sz.
  - Tankonyha: Balassagyarmat, Bajcsy-Zs. u. 14.sz.
  - Pincér kabinet: Balassagyarmat, Bajcsy-Zs. u. 16.sz.
  - Kereskedelmi Kabinet, Balassagyarmat, József Attila u. 1.sz.
- az intézményhez tartozó valamennyi létesítmény, épület, helyiség stb. telephelyére, továbbá a szállításra és tárolásra
- az intézménynél ideiglenesen vagy állandó jelleggel foglalkoztatott dolgozóra, még akkor is, ha az intézmény telephelyén kívül végzi a munkát.
- valamint az intézmény területén bármilyen céllal tartózkodó vagy tevékenységet végző /szállító, javító, karbantartó, szolgáltatást igénybevevő, ellenőrző, szerződésben lévő más vállalkozás, vállalat stb./ személyére.

b./ A szabályzatban foglaltak nem megfelelő végrehajtása, vagy be nem tartása a hatóság részéről helyszíni bírság kiszabását, szabálysértési vagy büntető eljárást, az intézmény részéről pedig fegyelmi és kártérítési eljárást von maga után.

## II. ÜGYREND

### 1. TŰZVÉDELMI SZERVEZET FELÉPÍTÉSE



## 2. IGAZGATÓ FELADATAI

- a. Az intézmény közvetlen vezetéséért felelős vezetők és a szerződéses tűzvédelmi tanácsadó bevonásával elkészítteti, majd kiadja az irányítása alá tartozó intézményekre vonatkozó komplett, egységes szerkezetbe foglalt, a törvényi és jogszabályi előírásokra épülő tűzvédelmi dokumentációt (Tűzvédelmi Szabályzat, Tűzriadó Terv, egyéb nyilvántartások stb.).
- b. Gondoskodik – tűzvédelmi szakember által - a tűzvédelmi dokumentációk elkészítéséről, időszakos felülvizsgálatáról, a jogszabályi változások által megkövetelt jelentős átdolgozásáról, az ehhez szükséges pénzeszközök mindenkori biztosításáról.
- c. Szabályozza az intézmények közvetlen vezetőinek és a dolgozóknak tűzvédelmi oktatását, felvilágosítását. Ellenőrzi az oktatások megtartását, dokumentálását, azt köteles igazolni. Gondoskodik arról, hogy dolgozói megismerjék a Tűzvédelmi Szabályzatban foglaltakat, a tüzesetek megelőzéséhez szükséges ismereteket.
- d. Szabályozza az intézmények helyiségeiben, szabadterein végzendő alkalmoszerű tűzveszélyes tevékenység szabályos engedélyezését, végzését. Megnevezi az ÍRÁSOS ENGEDÉLY kiadására jogosult, egyben kötelezett, felelős személyt.
- e. A tűzvédelmi tanácsadójának szóbeli beszámoltatásával, az üzemeltetési naplók időszakos ellenőrzésével, valamint az időszakos tűzvédelmi szemlékről készült írásos feljegyzésekből, továbbá az intézmények közvetlen vezetőinek rendszeres szóbeli – ha szükséges, úgy írásos - beszámoltatásával folyamatosan tájékozódik az intézmények tűzvédelmi helyzetéről, a megoldásra váró tűzvédelmi feladatokról.
- f. Az intézmények fenntartásával kapcsolatos, az üzemeltetési naplókban lévő tűzvédelmi, dologi feladatok – különböző kötelező jellegű időszakos tűzvédelemmel kapcsolatos felülvizsgálatok, és az ezt követő javítások, karbantartások - időbeni aktualitására, azok időbeni elvégzésére, az ehhez szükséges pénzeszközök biztosítására személyesen intézkedik.
- g. Gondoskodik arról, hogy az intézmények területén a jogszabályban előírt mennyiségű és oltásteljesítményű, az intézményekben keletkező tűz oltására alkalmas tűzoltó készülék, eszköz, felszerelés, anyag, telepítésre, beszerzésre kerüljön, illetve azok megfelelő módon történő, szabályos készenlétben tartása biztosítva legyen, időszakos felülvizsgálatukat szakvállalat megfelelő időközönként elvégezze.
- h. Amennyiben bármely, az intézmény területén olyan előre látható, jelentős, tervezett változás várható, és az majd az adott intézmény tűzvédelmi helyzetét alapvetően befolyásolja, úgy annak tényét a várható változás bekövetkezése előtt legalább 15 nappal írásban köteles bejelenteni az I. fokú tűzvédelmi hatóságnak.
- i. Amennyiben lehetősége van rá, úgy minden esetben személyesen vesz részt az érintett intézmény területén történő hatósági tűzvédelmi ellenőrzéseken, de leginkább jellemző, hogy az ellenőrzéseken az adott intézmény közvetlen vezetőjével és/vagy szerződéses tűzvédelmi tanácsadójával képviselteti magát. Köteles gondoskodni a feltárt hiányosságok felszámolásáról, felszámoltatásáról.

## 2. AZ INTÉZMÉNYEK KÖZVETLEN VEZETŐINEK TŰZVÉDELEMMEL KAPCSOLATOS FELADATAI, KÖTELEZETTSÉGEI

**FELELŐSEK AZ ÁLTALUK IRÁNYÍTOTT INTÉZMÉNY TŰZVÉDELMI HELYZETÉÉRT. BIZTOSÍTANI KÖTELESEK AZ INTÉZMÉNYÜK MINDENNAPI BIZTONSÁGOS TEVÉKENYSÉGÉHEZ SZÜKSÉGES SZEMÉLYI és TÁRGYI TŰZVÉDELMI TŰZMEGELŐZÉSI FELTÉTELEKET**



**Ezen belül:**

- a. Rendszeresen ellenőrzik a közvetlen irányításuk alá tartozó intézmény tűzvédelmi rendjét, a helyiségek szabályos – kizárólag rendeltetésük szerinti – használatát. Betartják és betartatják jelen tűzvédelmi szabályzatban foglalt tűzmegelőzési használati szabályokat, előírásokat.
- b. Közreműködnek a szükséges információk kiadásával az általuk irányított intézményre vonatkozó tűzvédelmi dokumentáció elkészítésében.
- c. Kötelesek – többek között - gondoskodni arról, hogy a beosztott dolgozóik megismerjék intézményükkel kapcsolatos, a helyi sajátosságokra jellemző legalapvetőbb tűzvédelmi használati szabályokat, tűz esetére szükséges tudni-, és tennivalókat. Az oktatások megtörténtét vagy az oktatási tematika elsajátítását minden esetben kötelesek aláírásukkal igazolni, dolgozóikkal igazoltatni.
- Munkaidő alatt, de a jelentősebb, nagyobb tömegeket megmozgató rendezvények kezdete előtt minden esetben kötelesek ellenőrizni a tűzmegelőzési szabályokat, így főként:
- Az adott intézmény területén a közlekedési, menekülési utak meglétét, az ajtók biztonságos könnyű nyithatóságát,
  - Rendszeresen figyelemmel kísérik az intézmények területén lévő tűzoltó készülékek állapotát, hozzáférhetőségét, valamint időszakos ellenőrzésük megtörténtét.
- d. Jogosultak, illetve kötelezettek az általuk közvetlenül irányított intézmény területén végzendő alkalmoszerű tűzveszélyes tevékenység (pl. hegesztés, vagy egyéb más, nyílt lánggal, veszélyes szikraképződéssel járó munka) megkezdése előtt a szükséges biztonsági szemlét megtartani. A szemlét követően a tevékenység biztonságos elvégzéséhez szükséges személyi (alapos előzetes oktatás) és tárgyi feltételeket (tűzoltó készülék, anyag biztosítása, stb.) írásban meghatározni, gyakorlatban megteremteni, továbbá a tevékenység írásos engedélyezéséről gondoskodni. Az engedélyezéshez, a szükséges feltételek meghatározásához – előzetes kiértékelését követően – igénybe vehetik a szerződéses tűzvédelmi tanácsadó szaktudását, szakvéleményét is.
- e. Kötelesek minden esetben részt venni, intézményüket érintő hatósági tűzvédelmi ellenőrzéseken, valamint a szerződéses tűzvédelmi tanácsadó által tartandó tűzvédelmi szemléken. Az ellenőrzéseken és szemléken feltárt hiányosságok felszámolására részben saját hatáskörben kötelesek intézkedést tenni, részben pedig – hatáskörüket meghaladó ügyekben az Igazgató felé szóban és/vagy írásban a szükséges intézkedés megtételét kezdeményezni.
- f. A tűzvédelmi előírásokat, szabályokat következetesen megszegő dolgozóik felelősségre vonásáról részben saját hatáskörben kötelesek intézkedni, vagy a cselekmény súlyának megfelelő intézkedés, megtételét kötelesek kezdeményezni az Igazgató felé.

<b>3. KÜLSŐ TŰZVÉDELMI SZOLGÁLTATÓ</b>
----------------------------------------

- Feladatait, jogait és kötelességeit a hatályos jogszabályok alapján a helyi adottságoknak megfelelően az Igazgató valamint a gazdasági Vezető határozza meg külön szerződés alapján
- Szakmailag felelős az Iskola irányítása és felügyelete alá tartozó létesítmények tűzvédelmi helyzetéért, azok folyamatos ellenőrzéséért, a szabályok, utasítások maradéktalan betartásáért, betartatásáért, a szükséges tűzvédelmi eszközök beszerzéséért, működőképességükért, továbbá valamennyi tűzvédelmi feladat megszervezéséért.
- Ellenőrzi a tűzvédelmi megbízottak tevékenységét.
- Véleményezi vagy véleményezteteti a tűzveszélyes tevékenység esetenkénti engedélyeztetését, szükség szerint gondoskodik felügyeleti szolgálat biztosításáról, külön előírások ismertetéséről, azok megtartásának ellenőrzéséről.
- Feladata az újbelpépítő dolgozók általános tűzvédelmi ismeretek témakörben való oktatása, valamint az éves ismétlődő oktatások megtartása vagy tematika biztosítása.
- A helyi fejlesztések, beruházások előkészítése és megvalósítása során elősegíti a tűzvédelmi szabályok, előírások érvényre juttatását.
- Javaslatot tesz az Igazgató felé a szükséges tárgyi eszközök, felszerelések stb. beszerzésére, szempontokat javasol az éves költségvetési terv összeállításához.

- Feladata az ellenőrzések során tapasztalt hiányosságok megszüntetésére a javaslattevél, szükség szerint felelősségre vonás kezdeményezése.
- Részt vesz a felügyeleti valamint a tűzvédelmi hatóság által tartott ellenőrzéseken, szemléken.
- Nyilvántartja a létesítmények tűzvédelmi felszereléseit, eszközeit,
- Javaslatot tesz a szükséges szakkönyvek, szabványok stb. beszerzésére.
- Közvetlen tűz- vagy robbanásveszély esetén saját hatáskörben intézkedik annak megszüntetéséről, indokolt esetben beszünteti a tűzveszélyt jelentő munkavégzést.

#### 4. TANKONYHA VEZETŐJÉNEK FELADATA

A tankonyha vezetőjének (Igazgató helyettes) alapvető feladatai közé tartozik :

- Annak az ellenőrzése, hogy a létesítményben, illetve a létesítmény helyiségeiben csak a használatbavételi /üzembehelyezési/ engedélyben megállapított tevékenység folyik, a gépek, berendezések, eszközök rendeltetésüknek megfelelően vannak-e használva.
- Feladata az, hogy a dolgozók és a tanulók megismerjék azokat az alapvető tűzvédelmi használati és magatartási szabályokat, amelyeket munkaterületükön be kell tartani a tüzesetek megelőzése érdekében. továbbá tudatosítani kell a dolgozóknak és tanulóknak, hogy a tűzvédelem az állampolgárok, dolgozók védelmének, testi épségének, valamint a társadalmi és személyi tulajdonnak a védelmét szolgálja.
- Folyamatosan figyelemmel kíséri a saját létesítményének tűzvédelmi helyzetét, intézkedéseket fogantatosít a hiányosságok megszüntetése érdekében.
- Szervezi és irányítja a dolgozók és tanulók tűzvédelmi oktatását és a tűzmelegelőzés érdekében hatékony propaganda munkát fejt ki.
- Ellenőrzi és engedélyezi a létesítmény területén működő és dolgozó idegen vállalatok tűzveszélyes munkavégzési tevékenységét, valamint ismerteti és előírja részükre a létesítményi tűzvédelmi szabályzat betartását.
- Közreműködik a létesítményi vonatkozású tűzvédelmi előírások, szabályzatok kidolgozásában.
- A tűzvédelmi rendelkezések megszegőivel szemben fegyelmi felelősségre vonást, súlyosabb esetben szabálysértési eljárást kezdeményez.

#### 6. MUNKAVÁLLALÓK KÖTELESSÉGEI ÉS JOGAI

- Minden dolgozó köteles a tűzvédelmi előírásokat megismerni, azokat betartani.
- A tüzesetek megelőzése érdekében a munkahelyen biztonságos munka végzésére alkalmas állapotban -pihenten, alkohol és gyógyszer kábító hatásától mentesen- megjelenni.
- Munkakörének betöltéséhez szükséges, illetve azzal kapcsolatos tűzvédelmi oktatáson és szakvizsgán részt venni.
- Munkavégzés során a tűzvédelmi szabályzatban foglaltakat betartani.
- A dohányzási tilalmat, szabályozást betartani.
- A rendelkezésre bocsátott eszközöket, gépeket, berendezéseket, egyéb eszközöket és anyagokat munkakezdés előtt a kezelési utasításnak megfelelően megvizsgálni, azokat rendeltetésük szerint használni.
- Munkahelyén rendet, tisztaságot tartani és minden olyan körülményt megszüntetni, amely tüzet okozhat.



- A munkahelyén a készenlétbe helyezett tűzoltó készülékeket, felszereléseket, eszközöket az utasításban foglaltak szerint használni.

### III. OKTATÁSOK RENDJE

Az Iskola Igazgatója biztosítja, hogy valamennyi dolgozó tevékenységi körével kapcsolatos tűzvédelmi ismereteket, tűz esetén végzendő feladatokat -munkába állítás előtt majd ismételt rendszeres oktatás keretében- elsajátítsa, és meghatározott időn belül a részére előírt tűzvédelmi alap vagy szakvizsgát letegye.

Az a dolgozó, aki a munkaköréhez szükséges tűzvédelmi ismeretekkel nem rendelkezik, annak megszerzéséig az adott munkakörben csak felügyelet mellett foglalkoztatható.

Minden dolgozót munkába állítása előtt általános és speciális elméleti, továbbá gyakorlati oktatásban kell részesíteni.

Az általános elméleti oktatás a tűzvédelmi felelős, a munkahelyre vonatkozó gyakorlati oktatás pedig a létesítmény vezetőjének a feladata.

#### a. Alapoktatás

Az oktatásban részt vesznek:

- Az újonnan felvett dolgozók munkába lépés előtt
- Idegen vállalatok dolgozói, akik építési, szerelési vagy egyéb munkavégzés céljából a létesítmény területén dolgoznak és itt-tartózkodásuk előreláthatólag egy hétnél tovább tart.
- Azon dolgozók, akik létesítményen belül más munkakörbe kerülnek át
- Hat hónapnál hosszabb távollét után ismét munkába lépnek
- Tűzvédelmi szabálytalanság miatt a munkától korábban eltiltottak voltak

Az oktatást meg kell ismételni, ha a munkahelyen tűzvédelmi szempontból jelentős technológiai változás, átalakítás, bővítés történik, továbbá ha azt a tűzvédelmi hatóság, a felügyeleti szerv vagy a polgármester elrendeli /pl. tüzeset után/

Az általános elméleti oktatás során a dolgozókat a következőkre kell kioktatni:

- A tűzvédelem jogi szabályozására, a tűzvédelemre vonatkozó legfőbb törvények és utasítások ismertetésére
- A dolgozók jogszabályból eredő, a tűzvédelemmel összefüggő állampolgári kötelezettségeire
- A tűzvédelmi szabályzatban elrendeltekre
- A tűzjelzés szempontjaira, módjaira és az ebből eredő feladatokra
- Az általános megelőzés rendelkezéseire
- Dohányzási tilalom szabályainak megtartására
- Egyéb tiltó és tájékoztató táblák ismertetésére
- Tűz esetén követendő magatartási szabályokra
- A tűzvédelmi eszközök, berendezések ismertetésére és azok használatára
- Egyéb speciális előírásokra /ami épp akkor aktuális, pl. egy tüzeset /
- A tűzvédelmi szabályok megsértésének, megszegésének jogkövetkezményeire

#### A gyakorlati oktatás során a dolgozókat a következőkre kell kioktatni

- A munkahely és munkafolyamat sajátosságaira és tűzveszélyességére
- A tűzjelzés módjára, lehetőségére, a riasztása jelére
- A tűzoltó felszerelések, készülékek elhelyezési helyeikre
- Kijáratok, vészkijáratok helyeire
- A munkahelyen tartható fokozottan tűz- vagy robbanásveszélyes folyadékok, gázpalackok . egyéb mérsékelt tűzveszélyes anyagok tárolási rendjére, előírásaira és helyeire, a tárolható mennyiségre

A gyakorlati oktatás során az anyag elsajátításáról meg kell győződni és ezt az oktatási naplóban kell igazolni.

#### **b. Ismétlődő oktatás**

A dolgozókat évente kell ismétlődő tűzvédelmi oktatásban részesíteni. Az oktatást naplóban kell dokumentálni.

Ennek úgy is eleget lehet tenni, hogy a dolgozók rendelkezésére bocsátott tansegédlet elsajátításáról, valamint a kézi tűzoltó eszközök kezelésének ismeretéről a dolgozó írásban nyilatkozik.

#### **c. Tűzvédelmi szakvizsga**

A tűz elleni védekezésről, a műszaki mentésről és a tűzoltóságról szóló 1996.évi XXXI.törvény. 22.§.(2) bekezdése alapján és a 45/2011.(XII.7.) Bm. rendeletben meghatározott foglalkozási ágakban, munkakörökben csak érvényes tűzvédelmi szakvizsgával rendelkező személy dolgozhat.

A szakvizsgáztatás megszervezése és lebonyolítása a munkáltató feladata. Ezen feladat megszervezéséért és bonyolításáért a tűzvédelmi vállalkozó a felelős.

#### **Tűzvédelmi szakvizsgára kötelezett foglalkozási ágak ( az iskola esetében.)**

- Az iskola nem rendelkezik olyan dolgozóval, aki részére tűzvédelmi szakvizsga megszerzése szüksége.

## IV. TŰZVÉDELMI ELLENŐRZÉS, SZEMLE, FELÜLVIZSGÁLAT RENDJE.

A tűzvédelmi ellenőrzés célja annak megállapítása, hogy e tevékenység végzésének feltételei megfelelnek-e a vonatkozó tűzvédelmi jogszabályoknak, szabályzatoknak és szabványoknak.

Az ellenőrzés magába foglalja:

- Rendszeres és céllenőrzést
- A tűzvédelmi vagy e célt szolgáló gép stb. időszakos felülvizsgálatát.

Rendszeres tűzvédelmi ellenőrzés

- A tűzvédelmi felelős részére előírt időben /megbízási szerződés szerint / a számára biztosított hatáskörben végzi.

Tűzvédelmi céllenőrzés

- Az Igazgató, vagy az általa megbízott dolgozó végzi.
- Az Igazgató végzi ha tüzeset történt, vagy ha erre az illetékes felügyeleti szervtől, hatóságtól felhívást kaptak.
- Az Igazgatónak soron kívüli ellenőrzés végrehajtására kell köteleznie és felelőségre vonni azt a dolgozót, akinek a területén a tűzvédelmi helyzet erősen megromlott, a különböző ellenőrzések súlyos hiányosságokat állapítottak meg.

A tűzvédelmi helyzetre kiható változások és jelentésük rendje:

Tűzvédelmi helyzetre kiható változásnak minősül:

- A helyiség használatbavétele, bővítése, használatának megváltozása, közlekedési út megváltozása,
- A tevékenység ideiglenes, vagy végleges megszűnése
- Tűzveszélyes gép, berendezés, tevékenység stb. felállítása, alkalmazása, megszüntetése

- Raktározás, tárolás mennyiségi vagy a tűzvédelmi szabályzatban elrendeltek megváltoztatása

A tűzvédelmi helyzetre kiható változtatásra az érdekelt dolgozó köteles engedélyt kérni az Igazgatótól

Az Igazgató intézkedni köteles

- A tűzvédelmi helyzetre kiható változás esetén az I.fokú tűzvédelmi hatóság felé történő bejelentésről /a bevezetés előtt 15 nappal/
- A változásnak megfelelően a tűzvédelmi szabályzat módosításáról vagy kiegészítéséről
- A tűzriadó terv szükség szerinti korrekciójáról.

### A tűzvédelmi vagy e célt szolgáló gép, berendezés, tűzoltóeszköz, helyiségek felülvizsgálatának rendje.


- A tűzvédelmi helyzetre kiható olyan tevékenységet, amely a kockázati osztály megváltoztatását teszi szükségessé, vagy a raktározás, termelés kapacitásának 15 %-kal történő növelését eredményezi, a tevékenység megkezdése előtt legalább tizenöt nappal a kezdeményező a tűzvédelmi hatóságnál be kell jelenteni. (1996. évi XXXI. törvény 20. §.(1) )

**Felelős:** Igazgató

- Az 54/2014.(XII.5.) Bm rendelet 277.§.(1) előírásainak megfelelően:
  - a) 300 kilogrammnál vagy 300 liternél nagyobb mennyiségű fokozottan tűz- vagy robbanásveszélyes osztályba tartozó anyag gyártására, feldolgozására, tárolására, felhasználására szolgáló helyiség vagy szabadtér esetén legalább 3 évenként, *(nem vonatkozik, csak értelmezés miatt szerepel)*

b) egyéb esetben legalább 6 évenként el kell végeztetni a villamos berendezések  felülvizsgálatát.


**Felelős:** Gazdasági Ügyintéző

- A nem norma szerinti meglévő villámvédelmi berendezést  az 54/2014.(XII.5.) Bm rendelet 280 §.(2) alapján, ha jogszabály másként nem rendelkezik, tűzvédelmi szempontból

a) a 300 kg vagy 300 l mennyiségnél több fokozottan tűz- vagy robbanásveszélyes osztályba tartozó anyag gyártására, feldolgozására, tárolására szolgáló helyiséget tartalmazó, ipari vagy tárolási alaprendeltetésű építmény vagy szabadtér esetén legalább 3 évenként, *(nem vonatkozik, csak az értelmezés miatt szerepel)*

b) egyéb esetben legalább 6 évenként felül kell vizsgálni.

**Felelős:** Gazdasági Ügyintéző

- A tűzoltó készülékeket  az 54/2014.(XII.5.) Bm rendelet 18. melléklet 1.táblázat 3/F sor szerint 12 hónaponként (+1 hónap) el kell végeztetni az alapkarbantartást, 5 és 15 éven után (+2 hónap) a középkarbantartást illetve 10 év után (+2 hónap) a teljes karbantartást kell elvégeztetni.

**Megszervezésért felelős:** Gazdasági Ügyintéző



**Végrehajtja:** Szerződött vállalkozás



- A tűzoltó készülékeket az 54/2014.(XII.5.) Bm rendelet 264.§.(1) bekezdésének, valamint a 18.sz.melléklet 1.táblázat 3/F sorának megfelelően 3 havonta (+1 hét) szemrevételezéssel és a mellékelt nyomtatvány kitöltésével kell ellenőrizni:

**Megszervezésért felelős:** Gazdasági Ügyintéző

**Végrehajtja:** Tűzvédelmi vállalkozó



- Fali tűzcsapok és szekrények üzemeltetői ellenőrzésének elvégzése az 54/2014.(XII.5.) Bm rendelet 18.sz. melléklet 1.sz. táblázatának 4/B sora alapján 6 hónap (+ 1 hét)

**Megszervezésért felelős:** Gazdasági Ügyintéző

**Végrehajtja:** Szerződött vállalkozás



- Fali tűzcsapok és szekrények időszakos felülvizsgálatának az elvégzése az 54/2014.(XII.5.) Bm rendelet 18.sz. melléklet 1.sz. táblázatának 4/D. oszlopa alapján. 12 hónap (+ 1 hónap)

**Megszervezésért felelős:** Gazdasági Ügyintéző

**Végrehajtja:** Szerződött vállalkozás



- A biztonsági világítás lámpáinak működőképességét az 54/2014.(XII.5.) Bm.rendelet 18.sz. mellékletének 1 táblázat 12/B pontja szerint 3 havonta próbával ellenőrizni kell, melyről ellenőrzési naplót kell vezetni. A meghibásodott elemeket (akkumulátor, fénycső) haladéktalanul cserélni kell.

**Felelős:** Megszervezésért: Gazdasági Ügyintéző

**Végrehajtja:** Karbantartó




- A biztonsági világítás lámpáinak üzempróbáját az 54/2014.(XII.5.) Bm rendelet 18.sz. melléklet 1 táblázat 12/B sora szerint 12 havonta (+1 hónap) el kell végezni, melyről üzempróba jegyzőkönyvet kell készíteni. A meghibásodott elemeket (akkumulátor, fénycső) haladéktalanul cserélni kell.


**Felelős:** Megszervezésért: Gazdasági Ügyintéző

**Végrehajtja:** Karbantartó




- A menekülés-útirányjelző rendszer lámpáinak  működőképességét az 54/2014.(XII.5.) Bm rendelet 18.sz. melléklet 1 táblázat 12/B sora szerint 3 havonta próbával ellenőrizni kell, melyről ellenőrzési naplót kell vezetni. A meghibásodott elemeket (akkumulátor, fénycső) haladéktalanul cserélni kell.


**Felelős:** Megszervezésért: Gazdasági Ügyintéző  
Végrehajtja: Karbantartó

- A menekülés-útirányjelző rendszer lámpáinak  üzempróbáját az 54/2014.(XII.5.) Bm rendelet 18.sz. melléklet 1. táblázat 12/B sora szerint 12 havonta (+1 hónap) el kell végezni, melyről üzempróba jegyzőkönyvet kell készíteni. A meghibásodott elemeket (akkumulátor, fénycső) haladéktalanul cserélni kell.


**Felelős:** Megszervezésért: Gazdasági Ügyintéző  
Végrehajtja: Karbantartó

- Beépített tűzjelző berendezések  napi üzemeltetői ellenőrzésének az elvégzése az 54/2014.(XII.5.) Bm rendelet 255.§.(1) bekezdése és a 18. sz. melléklet 1. táblázatának 5/B sora alapján.


**Felelős:** Gazdasági Ügyintéző

- Beépített tűzjelző berendezések  3 havi (+ 1 hét) üzemeltetői ellenőrzésének az elvégzése az 54/2014.(XII.5.) Bm rendelet 255.§.(6) bekezdése és a 18. sz. melléklet 1. táblázatának 5 sora alapján.


**Felelős:** Tűzvédelmi vállalkozó

- Beépített tűzjelző berendezések  féléves (+ 1 hét) ellenőrzésének az elvégzése az 54/2014.(XII.5.) Bm rendelet 257.§.(1) bekezdése és a 18. sz. melléklet 1. táblázatának 5/C sora alapján.

**Felelős:** Megszervezésért: Gazdasági Ügyintéző  
Végrehajtja: Szerződéses vállalkozás

- Beépített tűzjelző berendezések  éves (+ 1 hét) ellenőrzésének az elvégzése az 54/2014.(XII.5.) Bm rendelet 257.§.(2) bekezdése és a 18. sz. melléklet 1. táblázatának 5/C sora alapján.


**Felelős:** Megszervezésért: Gazdasági Ügyintéző  
Végrehajtja: Szerződéses vállalkozás

-  Tűzgátló ajtók havi üzemeltetői ellenőrzésének az elvégzése az 54/2014.(XII.5.) Bm rendelet 248.§.(1) bekezdésében meghivatkozott 18. sz. melléklet 1.táblázatának 14/B sora alapján.


**Felelős:** Megszervezésért: Gazdasági Ügyintéző  
Végrehajtja: Karbantartó

-  Tűzgátló ajtók 6 havi időszakos felülvizsgálatának az elvégzése az 54/2014.(XII.5.) Bm rendelet 248.§.(1) bekezdésében meghivatkozott 18. sz. melléklet 1.táblázatának 14/C sora alapján.


**Felelős:** Megszervezésért: Gazdasági Ügyintéző  
Végrehajtja: Szerződéses vállalkozás

-  Füstelvezető szerkezetek üzemeltetői ellenőrzése az 54/2014.(XII.5.) Bm rendelet 248 §.(1) bekezdése és a 18.sz. melléklet 1. táblázat 16/B sora alapján 3 havonta (+ 1 hét)


**Felelős:** Megszervezésért: Gazdasági Ügyintéző  
Végrehajtja: Karbantartó

-  Füstelvezető szerkezetek időszakos felülvizsgálata az 54/2014.(XII.5.) Bm rendelet 248 §.(1) bekezdése és a 18.sz. melléklet 1. táblázat 16/D sora alapján 6 havonta (+ 2 hét)

**Felelős:** Megszervezésért: Gazdasági Ügyintéző  
Végrehajtja: Szerződéses vállalkozás

- A gáztüzelő-berendezéseket (gázkazán)  kiszolgáló égéstermék-elvezető (kémény) műszaki felülvizsgálatát négyévente egy alkalommal a 2015.évi CCXI.törvény 2.§.(4) f. pontja, illetve a 21/2016.(VI.9.) Bm rendelet 3.§.(1) b. pontja alapján el kell végezteni.

**Felelős:** Megszervezésért felelős: Gazdasági Ügyintéző  
**Végrehajtja:** Külső szolgáltató

- A gáztüzelő-berendezéseket (gázkazán)  kiszolgáló égéstermék-elvezető (kémény) ellenőrzését két évente egy alkalommal a 21/2016.(VI.9.) Bm rendelet 3.§.(3) a. pontja alapján el kell végezteni.

**Felelős:** Megszervezésért felelős: Gazdasági Ügyintéző  
**Végrehajtja:** Külső szolgáltató

- A tankonyhai szellőző (szagelszívó)  rendszerét az 54/2014.(XII.5.) Bm. rendelet 196.§. (5) bekezdése alapján a gyártó által meghatározott rendszerességgel, annak hiányában félévente tisztítani, és annak elvégzését írásban igazolni szükséges.

Felelős: Kijelölt karbantartó

## V. TEVÉKENYSÉGRE VONATKOZÓ TŰZVÉDELMI HASZNÁLATI SZABÁLYOK

### 1. Általános érvényű tűzvédelmi szabályok

1. Az építményt, építményrészt (helyiséget, tűzszakaszt), a vegyes rendeltetésű épületet csak használatbavételi, üzemeltetési, működési és telephelyengedélyben megállapított rendeltetéshez tartozó tűzvédelmi követelményeknek megfelelően szabad használni.
2. A használatot, a tárolást, a forgalomba hozatalt, valamint egyéb tevékenységet (továbbiakban együtt: tevékenység) csak a tűzvédelmi követelményeknek megfelelő szabadtéren, helyiségben, tűzszakaszban, rendeltetési egységben, építményben szabad folytatni.
3. A helyiségben, építményben és szabadtéren csak az ott folytatott folyamatos tevékenységhez szükséges anyag és eszköz tartható.
4. A helyiségből, a szabadtérből, a gépről, a berendezésről, az eszközeiről, a készülékekről a tevékenység során keletkezett fokozottan tűz- vagy robbanásveszélyes és mérsékelten tűzveszélyes osztályba tartozó anyagot, hulladékot folyamatosan, de legalább műszakonként, valamint a tevékenység befejezése után el kell távolítani.
5. I-II. tűzveszélyességi fokozatú folyadékkal, zsírral szennyezett hulladékot jól záró fedővel ellátott, nem tűzveszélyes anyagú edényben kell gyűjteni, majd erre a célra kijelölt helyen kell tárolni.
6. Az I-II. tűzveszélyességi fokozatú folyadékot, fokozottan tűz- vagy robbanásveszélyes és mérsékelten tűzveszélyes osztályba tartozó és égést tápláló gázt szállító csőrendszerrel és tárolóedénnyel, továbbá minden gépnél, berendezésnél és készüléknél az I-II. tűzveszélyességi fokozatú folyadék csepegését, elfolyását, vagy a gáz szivárgását meg kell akadályozni. A szétfolyt, kiszivárgott anyagot haladéktalanul fel kell itatni, a helyiséget ki kell szellőztetni, és a felitatott anyagot erre a célra kijelölt helyen kell tárolni.
7. A munkahelyeken a tevékenység közben és annak befejezése után a munkát végzőnek ellenőrizni kell a tűzvédelmi használati szabályok megtartását, és a szabálytalanságokat meg kell szüntetni.
8. A helyiség - szükség szerint az építmény, létesítmény - bejáratánál és a helyiségben jól látható helyen a tűz-, vagy robbanásveszélyre, valamint a vonatkozó előírásokra figyelmeztető és tiltó rendelkezéseket tartalmazó biztonsági jelet kell elhelyezni.
9. A közmű nyitó- és zárószervezetét, valamint annak nyitott és zárt állapotát jól láthatóan meg kell jelölni.
10. Ha a fokozottan tűz- vagy robbanásveszélyes osztályba tartozó anyag robbanásveszélyes állapotban fordul elő a helyiségben, olyan ruha, lábbeli és eszköz nem használható, amely gyújtási veszélyt jelenthet.
11. A tűzoltó vízforrásokat a vonatkozó műszaki követelmény szerinti jelzőtáblával kell jelölni.
12. A mentésre szolgáló nyílászárók helyét a homlokzaton és az épületen belül a mentésre szolgáló nyílászárót tartalmazó helyiség, helyiségcsoport bejáratánál jól látható és maradandó módon kell jelölni.
13. A munkahelyek, közösségi épületek üzemelés alatt álló, személyek tartózkodására szolgáló helyiségeinek kiürítésre számításba vett ajtóit lezárni nem szabad.

### 2. Tűzveszélyes tevékenység

1. Tűzveszélyes tevékenységet tilos olyan helyen végezni, ahol tüzet, vagy robbanást okozhat.



2. Állandó jellegű tűzveszélyes tevékenység csak a tűzvédelmi követelményeknek megfelelő, erre a célra alkalmas helyen végezhető.
3. Alkalmoszerű tűzveszélyes tevékenységet előzetesen írásban, a helyszín adottságainak ismeretében meghatározott feltételek alapján szabad végezni. A feltételek megállapítása a munkavégzésre közvetlenül utasítást adó, a munkát végző személyek tevékenységét közvetlenül irányító személy feladata, ha nincs ilyen személy, a munkát végző kötelezettsége. **Az „A” épület esetében az engedély kiadásakor figyelembe kell venni, hogy az egész épületre kiterjedő tűzjelző hálózat van kiépítve. Végső esetben a tűzjelző rendszer kikapcsolható a Balassagyarmati Katasztrófavédelmi Kirendeltség felé 5 nappal korábban történő hivatalos írásos bejelentés esetén, viszont ekkor ún. ellensúlyozó, megelőzéssel kapcsolatos tűzvédelmi intézkedéseket kell bevezetni.**
4. A munkát közvetlenül irányító személy köteles ellenőrizni a munkát végző személyek tűzvédelmi szakvizsgabizonyítványának meglétét, érvényességét, ha az a tevékenység végzéséhez szükséges feltétel. Hiányosságkor a munkavégzésre való utasítás nem adható ki.
5. A külső szervezet vagy személy által végzett tűzveszélyes tevékenység feltételeit a tevékenység helye szerinti létesítmény vezetőjével vagy megbízottjával egyeztetni kell, aki ezt szükség szerint - a helyi sajátosságnak megfelelő - tűzvédelmi előírásokkal egészíti ki.
6. Jogszámban meghatározott szakvizsgáláshoz kötött tűzveszélyes tevékenységet csak érvényes tűzvédelmi szakvizsgálóval rendelkező, egyéb tűzveszélyes tevékenységet a tűzvédelmi szabályokra, előírásokra kioktatott személy végezhet.
7. Tűzveszélyes környezetben végzett tűzveszélyes tevékenységhez a munka kezdetétől annak befejezéséig, a munkavégzésre közvetlenül utasítást adó, a munkát végző személyek tevékenységét közvetlenül irányító személy, ha nincs ilyen személy, akkor a munkát végző - szükség esetén műszeres - felügyeletet köteles biztosítani.
8. Az iskola területén hegesztéssel járó tűzveszélyes tevékenységet csak külső vállalkozás végez. Ehhez az engedélyt a külső vállalat adja ki, melyet bemutatni köteles az Igazgató által megbízott személynek, aki a helyi sajátosságokat figyelembe véve azt kiegészítheti egyéb előírásokkal.

### 3. Dohányzás

1. Dohányozni az egész iskola területén TILOS. Ennek megfelelően az „A”, a „B” épületben és az épületekhez tartozó szabadterén is tilos.
2. Dohányozni kizárólag az iskolai területek kerítésén kívül engedélyezett.

### 4. Tárolás szabályai

- a. Általános szabályok
  - Éghető anyagot raktározni, tárolni csak nem éghető anyagból készült állványon, polcon szabad.
  - Hulladékot csak az erre a célra kialakított területen (helyiségben) szabad tárolni
  - A fokozottan tűz- vagy robbanásveszélyes és mérsékelt tűzveszélyes folyadékokat nem éghető polcokon kell elhelyezni tűzveszélyességi osztályuk és anyagfajta szerinti csoportosításban. Szintén csoportosítani kell az anyagokat a tárolóedények szerint.
  - Valamennyi tároló edényen az illető anyag (folyadék) tűzveszélyességi fokozatát és megnevezését fel kell tüntetni. (fel kell címkézni)
  - Az anyagok csak gyári kiserelésben, csomagolásban tárolhatók, megkezdett és üres edényeket tilos tárolni.
  - A helyiség természetes vagy mesterséges szellőztetését folyamatosan biztosítani kell.
  - A helyiségben kell tartani valamennyi vegyi anyag biztonsági adatlapjának egy fénymásolt példányát.



- A biztonsági adatlapok alapján a szokványostól eltérő tűzoltásra és egyéb biztonsági szabályokra figyelmeztető előírásokat a helyiségben ki kell függeszteni.
  - Padlástérben fokozottan tűz- vagy robbanásveszélyes osztályba tartozó anyag és I-II tűzveszélyességi fokozatú folyadék és gáz nem tárolható. Egyéb szilárd anyag csak olyan módon és mennyiségben helyezhető el, hogy azok a tetőszerkezet, valamint a kémény megközelítését ne akadályozzák, szükség esetén eltávolíthatók legyenek a tetőszerkezet éghető anyagú elemeitől és a kéménytől legalább 1,0 méter távolságra helyezkedjenek el.
  - A szabadtéri tárolás területét éghető hulladéktól, száraz növényzettől mentesen kell tartani.
- b. Fokozottan tűz-vagy robbanásveszélyes és mérsékelten tűzveszélyes folyadékok tárolása
- Fokozottan tűz- vagy robbanásveszélyes osztályú aeroszol és I-II. tűzveszélyességi fokozatú folyadék pincszinten, padlástérben, menekülési útvonalon nem tárolható.
  - Az edények csak kiöntőnyílással felfelé, lezárt állapotban tárolhatók és szállíthatók. Kiürített, de ki nem tisztított edények tárolására és szállítására a megtöltöttekre vonatkozó előírások irányadók. A tárolható anyagmennyiség a tárolóedények űrtartalmának összesített értékét jelenti.
  - Az I-III. tűzveszélyességi fokozatú folyadékot és a fokozottan tűz- vagy robbanásveszélyes osztályú aeroszolt nem éghető anyagú polcon vagy szekrényben (OTSZ szabályozás szerinti) kell tárolni.
  - I-II. tűzveszélyességi fokozatú folyadékok maximum 20 liter űrtartalmú tárolóeszközben tárolhatók.
  - 20 litert meghaladó mennyiségű I-II. tűzveszélyességi fokozatú folyadék egy helyiségen belüli tárolása esetén legalább 1 db szóróeszközt, továbbá
    - a) legfeljebb 1 liter űrtartalmú tárolóedény alkalmazásánál legalább 0,02 m<sup>3</sup> mennyiségű felitató anyagot
    - b) 1 litert meghaladó űrtartalmú tárolóedény alkalmazásánál legalább 0,05 m<sup>3</sup> mennyiségű felitató anyagot kell a tárolás helyétől legfeljebb 15 méter távolságra tartani.

## 5. Tűzoltási út, terület és egyéb utak

1. A helyiségekben legalább a következő szélességű utat kell biztosítani: a 10-15 méter széles helyiségben 1,2 méter, a 10 méternél nem szélesebb helyiségben 1,0 méter széles hosszirányú utat,
2. A létesítmény közlekedési, tűzoltási felvonulási útvonalait, területeit, valamint a vízszerzési helyekhez vezető útjait állandóan szabadon és olyan állapotban kell tartani, amely alkalmas a tűzoltó gépjárművek közlekedésére és működtetésére.
3. Az építményben, helyiségben és szabadtéren a villamos berendezés kapcsolója, a közmű nyitó-, és zárószerkezetének, a tűzjelző kézi jelzésadójának, a nyomásfokozó szivattyúnak, valamint hő-, és füstelvezető kezelőszerkezetének, nyílásainak, továbbá a tűzvédelmi berendezés, felszerelés és készülék hozzáféréseinek, megközelítésének lehetőségét állandóan biztosítani kell, azokat eltorlaszolni még átmenetileg sem szabad.
4. A kiürítésre és menekülésre számításba vett nyílászáró szerkezeteket - kivéve a legfeljebb 50 fő tartózkodására szolgáló helyiségeket és az arra minősített nyílászárókat -, míg a helyiségben tartózkodnak, lezárni nem szabad.
5. Az épületek menekülésre számításba vett közlekedőin, lépcsőházaiban fokozottan tűz- vagy robbanásveszélyes és mérsékelten tűzveszélyes osztályba tartozó anyagok nem helyezhetők el.
6. Épületek menekülési útvonalai nem szűkíthetők le.

## 6. Tüzelő-, fűtőberendezések

1. Az építményben, helyiségben csak olyan fűtési rendszer létesíthető, használható, amely rendeltetésszerű működése során nem okoz tüzet, vagy robbanást.
2. A helyiségben ahol fokozottan tűz- vagy robbanásveszélyes osztályba tartozó anyagokat tárolnak, előállítanak, felhasználnak, forgalmaznak nyílt lánggal, izzással, vagy veszélyes felmelegedéssel üzemelő berendezés - a *tevékenységet kiszolgáló technológiai berendezés kivételével* - nem helyezhető el. Technológiai tüzelőberendezés létesítése esetén a tűz vagy robbanás keletkezésének lehetőségét megfelelő biztonsági berendezéssel kell megakadályozni.

3. Az I-II. tűzveszélyességi fokozatú folyadékkal, vagy fokozottan tűz- vagy robbanásveszélyes és mérsékelten tűzveszélyes osztályba tartozó gázzal üzemeltetett tüzelő-, vagy fűtőberendezés, készülék működtetése alatt meghatározott kezelési osztálynak megfelelő felügyeletről kell gondoskodni.
4. A munkahelyen a munka befejezésekor az égésbiztosítás nélküli gáz-, és olajtüzelésű berendezésben a tüzelést meg kell szüntetni. A munkahely elhagyása előtt meg kell győződni a fűtőberendezés veszélytelenségéről.
5. A tüzelő- és a fűtőberendezés, az égéstermék-elvezető, valamint a környezetében levő éghető anyag között olyan távolságot kell megtartani, vagy olyan hőszigetelést kell alkalmazni, hogy az éghető anyag felületén mért hőmérséklet a legnagyobb hőterheléssel való üzemeltetés mellett se jelenthessen az éghető anyagra gyújtási veszélyt.

## 7. Csatornahálózat

1. Fokozottan tűz- vagy robbanásveszélyes és mérsékelten tűzveszélyes osztályba tartozó gázt, gőzt vagy I-II. tűzveszélyességi fokozatú folyadékot, az ilyen anyagot oldott állapotban tartalmazó szennyvizet, valamint vízzel vegyi reakcióba lépő, fokozottan tűz- vagy robbanásveszélyes illetve mérsékelten tűzveszélyes osztályba tartozó gázt fejlesztő anyagot a közcsatornába vagy a szikkasztóba bevezetni tilos.

## 8. Villamos berendezés

1. Csak olyan villamos berendezés használható, amely rendeltetészerű használata esetén a környezetére nézve gyújtásveszélyt nem jelent.
2. A villamos gépet, berendezést és egyéb készüléket a tevékenység befejezése után ki kell kapcsolni. Nem vonatkozik ez az előírás azokra a készülékekre, amelyek rendeltetésükből következően folyamatos üzemre lettek tervezve. Ezen alcím szempontjából kikapcsolt állapotnak számít az elektronikai, informatikai és hasonló készülékek készenléti állapota is.
3. A villamos gépet, berendezést és egyéb készüléket használaton kívül helyezésük esetén a villamos tápellátásról le kell választani.
4. A csoportosan elhelyezett villamos kapcsolók, főkapcsolók és túláramvédelmi készülékek rendeltetését, továbbá a kapcsolók ki- és bekapcsolt helyzetét jelölni kell.
5. A villamos berendezés használatbavételét követően a berendezés üzemeltetője, ha jogszabály másként nem rendelkezik,
  - 300,0 kilogrammnál vagy 300,0 liternél nagyobb mennyiségű fokozottan tűz- vagy robbanásveszélyes osztályba tartozó anyag gyártására, feldolgozására, tárolására, felhasználására szolgáló helyiség, vagy szabadtér esetén legalább 3 évenként, *(nem vonatkozik, csak az értelmezés miatt szerepel)*
  - egyéb esetekben legalább 6 évenként a villamos berendezés tűzvédelmi felülvizsgálatát elvégezteti, és a tapasztalt hiányosságokat a minősítő iratban a felülvizsgáló által meghatározott hatámapig megszünteteti, melynek tényét hitelt érdemlő módon igazolja.
  - A tűzvédelmi felülvizsgálat szempontjából a naptári napot kell figyelembe venni.
6. A telep-, vagy működési engedélyhez, bejelentéshez kötött átalakítás, vagy rendeltetésváltáskor a helyiségben, épületben elhelyezett, szerelt villamos berendezéseken a berendezés üzemeltetője a tűzvédelmi felülvizsgálatot elvégezteti, ha az új rendeltetéshez a jogszabály gyakoribb felülvizsgálatot határoz meg.
7. A villamos berendezések tűzvédelmi felülvizsgálata, a berendezés minősítése a létesítéskor érvényes vonatkozó műszaki követelmény szerint történik.
8. A felülvizsgálat része a villamos berendezés környezetének értékelése és a hely robbanásveszélyes zónabesorolásának tisztázása.
9. A felülvizsgálat kiterjed azokra a hordozható berendezésekre is, amelyeket az üzemeltető nyilatkozata szerint a technológiából adódóan rendszeresen használnak.



## 9. Villámvédelem felülvizsgálata

1. A nem norma szerinti villámvédelem hatálya alá tartozó építmények, szabadterek esetében a villámvédelem felülvizsgálatát
  - a létesítést követően az átadás előtt,
  - e rendeletben előírt időszakonként vagy
  - a villámvédelem vagy az építmény átalakítását, bővítését és a vonatkozó műszaki követelményben foglalt különleges eseményt követően kell elvégezni.
2. A nem norma szerinti, már meglévő villámvédelem időszakos felülvizsgálatát a létesítéskor érvényben lévő vonatkozó műszaki követelménynek megfelelően kell végezni. A nem norma szerinti, már meglévő villámvédelmi berendezést, ha jogszabály másként nem rendelkezik, tűzvédelmi szempontból
  - 300 kg vagy 300 l mennyiségnél több fokozottan tűz- vagy robbanásveszélyes osztályba tartozó anyag gyártására, feldolgozására, tárolására szolgáló helyiséget tartalmazó, ipari, vagy tárolási alaprendeltetésű építménynél, vagy szabadtérmél legalább 3 évenként, *(nem vonatkozik, csak az értelmezés miatt szerepel)*
  - egyéb esetben legalább 6 évenként,
  - a villámvédelem (LPS és SPM) vagy a védett épület vagy építmény minden olyan bővítése, átalakítása, javítása vagy környezetének megváltozása után, ami a villámvédelem hatásosságát módosíthatja,
  - sérülés, erős korrózió, villámcsapás valamint minden olyan jelenség észlelése után, mely károsan befolyásolhatja a villámvédelem hatásosságát, felül kell vizsgálatni, a feltárt hiányosságokat a minősítő iratban a megadott hatámpapig meg kell szüntetni, melyet hitelt érdemlő módon igazolni kell.
3. A norma szerinti villámvédelemről szóló műszaki követelmény hatálya alá tartozó villámvédelemmel ellátott építmények, szabadterek esetében a villámvédelem felülvizsgálatát
  - a létesítés során, a később eltakarásra kerülő részek eltakarása előtt,
  - a létesítést követően az átadás előtt,
  - az 54/2014.(XII.5.) Bm rendelet 18. mellékletben foglalt táblázatban előírt időszakonként és a villámvédelem vagy az építmény átalakítását, bővítését és a vonatkozó műszaki követelményben foglalt különleges eseményt követően kell elvégezni.
4. A villámvédelmi felülvizsgálat szempontjából a naptári napot kell figyelembe venni.

## 10. Tűzoltó készülékek

1. A tűzoltó készüléket, eszközt, felszerelést és anyagot jól láthatóan, könnyen hozzáférhető állapotban - a kijárat, illetőleg a veszélyeztetett hely közelében - kell elhelyezni és állandóan használható, üzemképes állapotban tartani. Azokat helyükről eltávolítani, vagy rendeltetésétől eltérő célra használni tilos.
2. Kiürült vagy használatba vett készüléket /készülékeket / , függetlenül attól, hogy milyen mértékben használódott el kicserélés végett ki kell cserélni, javításáról, újratöltéséről gondoskodni kell.
3. A tűzoltó készülékeket évente ellenőriztetni, 5 illetve 10 évente nyomáspróbáztatni kell.
4. A tűzoltó készülék felett jól látható helyen el kell helyezni legalább 2 – 2,5 méter magasságban legalább utánvilágító kivitellű tűzoltó készülék emblémát ábrázoló piktogramot.



5. Tűzoltó készülék szükséglet meghatározása:

### TŰZOLTÓ KÉSZÜLÉK SZÜKSÉGLET MEGHATÁROZÁSA

<b>"A" ÉPÜLET</b>					
Ssz	Épület	Terület	Kockázati osztály	OE	Tűzoltó készülék
1	"A" épület alagsor	154	NAK	4	1 6 kg
2	"A" épület Földszint	740	NAK	9	1 6 kg
3	"A" épület Emelet	740	NAK	9	1 6 kg
4	"A" épület Tetőtér	740	NAK	9	1 6 kg
4	Kazánház	28	NAK		1 12 kg
5	Különálló épület	200	NAK	4	1 6 kg
6	Faház	106	NAK	4	1 6 kg
6 db 6 kg-os ABC porraloltó készülék (legalább: 23A 183B)					
1 db 12 kg-os ABC porraloltó készülék (legalább: 43A 183B)					

<b>"B" ÉPÜLET</b>					
Ssz	Épület	Terület	Kockázati osztály	OE	Tűzoltó készülék
1	"B" épület pince	180	NAK	4	1 6 kg
2	"B" épület pince kazánház	48	NAK		1 12 kg
3	"B" épület földszint	218	NAK	5	1 6 kg
4	"B" épület emelet	180	NAK	4	1 6 kg
3 db 6 kg-os ABC porraloltó készülék (legalább: 23A 183B)					
1 db 12 kg-os ABC porraloltó készülék (legalább: 55A 233B)					

<b>TANKONYHA</b>					
Ssz	Épület	Terület	Kockázati osztály	OE	Tűzoltó készülék
1	Tankonyha	270	NAK	10	1 6 kg
1 db 6 kg-os ABC porraloltó készülék (legalább: 23A 183B)					

<b>PINCÉRKABINET</b>					
Ssz	Épület	Terület	Kockázati osztály	OE	Tűzoltó készülék
1	Pince	40	NAK	2	1 6 kg
2	Földszint	177	NAK	4	1 6 kg
3	Galéria	65	NAK	2	1 6 kg
3 db 6 kg ABC porraloltó készülék (legalább: 23A 183B)					



KERESKEDELMI KABINET					
Ssz	Épület	Terület	Kockázati osztály	OE	Tűzoltó készülék
1	Földszint	110	NAK	3	1 6 kg
2	Galéria	65	NAK	2	1 6 kg
2 db 6 kg-os ABC porraloltó készülék (legalább: 23A 183B)					

6. Oltóvíz szolgáltató berendezések, tűzcsapok karbantartását, mindenkori hozzáférhetőségét (megközelítését) fagy elleni védelmét biztosítani kell.
7. Gondoskodni kell a tűzcsapszerelvények állandó (készletlenti) összekapcsolásáról. A meghibásodott tűzcsapszerelvényeket, eszközöket ki kell cserélni, illetve pótlásukról gondoskodni kell.
8. A fali tűzcsapok felett jól látható helyen el kell helyezni legalább 2 – 2,5 méter magasságban legalább utánvilágító kivitelű tűzcsap emblémát ábrázoló piktogramot.

## 11. Automata tűzjelző berendezés

### Tűzjelző berendezés üzemeltetése, ellenőrzése, felülvizsgálata és karbantartása

#### 1. A berendezés üzemeltetése:

- A tűzjelző berendezést állandó jelleggel üzemképes állapotban kell tartani.
- A tűzjelző berendezés személyes felügyeletéről folyamatosan gondoskodni kell.
- A tűzjelző berendezés kezelését csak annak működésére kioktatott személy végezheti.
- A tűzjelző berendezés tervszerű, részleges vagy teljes üzemszünetét, a kikapcsolás előtt legalább 5 munkanappal írásban, a 24 órán belül el nem hárítható meghibásodást haladéktalanul telefonon jelezni kell a Balassagyarmati Katasztrófavédelmi Kirendeltségnek. (54/2014.(XII.5.) Bm rendelet, 202.§.(5) )

#### 2. A berendezés ellenőrzése, karbantartása:

- Az alábbi ellenőrzések megtörténtét az üzemeltetési naplóban kell rögzíteni. A naplót az utolsó bejegyzéstől számított 5 évig meg kell őrizni.
- Az üzemeltetést – felügyeletet, kezelést, üzemeltetői ellenőrzést – ellátó személyt a tevékenység végzéséhez szükséges ismeretekről a berendezés üzembe helyezésekor és a tűzjelző berendezésen eszközölt bármely változtatás alkalmával ki kell oktatni, és az oktatás tényét rögzíteni kell a berendezés üzemeltetési naplójában, vagy arról jegyzőkönyvet kell felvenni.

#### 2.1 Napi ellenőrzés

- A rendszer működőképességének megállapítása
- Ha a rendszer hibát jelzett, az erre tett intézkedést az üzemeltetési naplóba be kell jegyezni,
- Ellenőrizni kell a központ kezelő gombjainak a működését, a belső hang-fényjelző és információ-kijelző működését,

- A napi ellenőrzésről naplót kell vezetni.

## 2.2 Negyedéves ellenőrzés

- A 2.1 pontban leírtak végrehajtásának ellenőrzése
- Történt-e az épület, helyiség(ek) használatában, kialakításában olyan változtatások, amelyek befolyásolják a tűzjelző berendezés működését, az automatikus érzékelők érzékelési képességét, a kézi jelzésadók hozzáférhetőségét, a hangjelzők hallhatóságát, stb.
- A jelzések beazonosítására vonatkozó kimutatások, rajzok rendelkezésre állnak-e.

## 2.4 Féléves rendszeres felülvizsgálat és karbantartás:

- A tűzjelző berendezés üzemeltetésének személyi feltételeinek az ellenőrzése
- Üzemeltetési napló szerinti beavatkozások megtétele
- Működtessen minden zónában legalább egy érzékelőt vagy kézi jelzésadót és ellenőrizze, hogy a központ helyesen észleli és jelzi ki az eseményeket
- Riasztásjelző eszközök (hang- fényjelzők) működése
- Vezérlési funkciók működése
- Tápforrások működése
- A tűzjelző központ hibajelzési funkcióinak működése

## 2.5 Éves rendszeres felülvizsgálat és karbantartás:

- A féléves ciklusban elvégzendő feladatok
- Az összes érzékelő és kézi jelzésadó helyes működésének az ellenőrzése
- Szemrevételezéssel a vezetékek, szerelvények rögzítésének és állapotának az ellenőrzése

# 12. Füstelvezetés

## **Füstelvezetés műszaki berendezéseinek, eszközeinek az ellenőrzése:**

### 1. A berendezés üzemeltetése

- A füstelvezető berendezést állandóan üzemképes állapotban kell tartani.
- A berendezés megfelelő működőképességét negyedévente az üzemeltetőnek, féléves ciklusonként szakemberrel ellenőriztetni kell., melyről az üzemeltetőnek kell gondoskodnia.

### 2. Dokumentációk:

- Alaprajz, szükség szerint metszeti rajzok és leírások, melyek tartalmazzák a füstelvezetők méreteit és elhelyezését, továbbá a vezérlő működését, elhelyezését és kialakítását.
- Kezelési és karbantartási utasítás
- Kivitelezői nyilatkozat
- Üzembe helyezési jegyzőkönyv

### 3. Ellenőrzés, karbantartás

- Ellenőrzés és karbantartás szempontjából a gyártó vagy a kivitelező kezelési utasítása az irányadó, valamint az 54/2014.(XII.5.) Bm rendelet.
- Negyedéves ellenőrzés
  - Az iskola, mint üzemeltető elvégzi negyedéves gyakorisággal a füstelvezető ablakok ellenőrzését, melynek megtörténtét üzemeltetési naplóban rögzíti.

Az ellenőrzés kiterjed:

- Állapot sértettségére
- A hozzáférhetőségre
- A működtető eszközök jelölésére
- Kijelzők, állapotjelzők állapotára
- Szennyeződési és környezeti tényezőkre

➤ Időszakosan végrehajtandó feladatok:

- Az indítószekrények állapotának, a szekrényben elhelyezett eszközök működőképességének az ellenőrzése
- Az ablakokban lévő zárszerkezet működőképességének az ellenőrzése
- Az ablakok mechanikai állapotának az ellenőrzése
- A mechanikus elemek, csatlakozó elemek, zárszerkezet, stb. karbantartása
- Az ellenőrzés során feltárt hibák javítására javaslatétel és árajánlat adása
- Az ellenőrzés és karbantartás, vagy javítás naplóban való dokumentálása

## VI. TEVÉKENYSÉG HELYSZÍNÉRE VONATKOZÓ TŰZVÉDELMI HASZNÁLATI SZABÁLYOK

### 1. Iroda

**Tűzjelzés módja:**



**A tűzjelzésnek tartalmaznia kell:**

<b>A tűz pontos helye</b>
<b>Milyen anyag ég</b>
<b>Mi van még veszélyeztetve</b>
<b>Emberélet veszélybe került-e vagy sem</b>
<i>Ha igen: hívni kell a mentőket</i>
<b>104</b>
<b>A tűzjelző neve és telefonszáma</b>

- a távbeszélő készülék közelében jól látható helyen ki kell függeszteni a Tűzoltóság hívószámát

#### 1. Az irodában az alábbi tűzrendészeti szabályokat kell betartani:

- Mérsékelt tűzveszélyes folyadékot vagy szert az iratok tárolására szolgáló szekrényben elhelyezni tilos.
- Az iroda helyiségekben csak a tevékenységhez szükséges elektromos berendezések, eszközök, világítótestek használhatók. Egyéb elektromos eszköz használata csak külön írásos engedéllyel lehet!
- A helyiségekben a napi tevékenység során keletkezett irodai hulladékot a szelektív hulladékgyűjtésre szabályai szerint lehet eltávolítani. (Kommunális hulladék, informatikai veszélyes hulladék)
- Csak kifogástalan műszaki állapotú elektromos berendezések, eszközök, vezetékek kapcsolók, dugaszolóaljzatok üzemeltethetők, a szabályoknak, szabványoknak megfelelően szerelt állapotban.
- Az elektromos berendezések csak felügyelet mellett működtethetők.



- A berendezések, eszközök, vezetékek meghibásodása esetén azokat azonnal le kell választani a hálózatról és azt, csak az arra illetékes szakember javíthatja meg.
- Az irodahelyiségben dohányozni tilos.
- A világító berendezésekre, lámpákra könnyen éghető anyagból készült díszítő elemeket elhelyezni tilos.

## 2. Tanterem

- A tanteremhez tartozó folyosón elhelyezett tűzoltó készüléket állandó jelleggel szabadon kell hagyni, eltorlaszolni még átmenetileg sem szabad.
- Minden tanulónak és minden dolgozónak ismernie kell az iskola Tűzvédelmi Szabályzatát, ezen belül a "Tűzriadó terv"-et, amely tartalmazza a tűz esetén betartandó kivonulási rendet.
- Tűz esetén a tanulók a kivonulási terv szerint fegyelmezetten, gyorsan elhagyják a tantermet, illetve az épületet. A tűzoltással kapcsolatos teendőket a felnőtt dolgozók, tanárok látják el.
- A kijáratot, közlekedési utat, menekülési utat eltorlaszolni még átmenetileg is tilos.
- A tanulóknak az iskolába gyufát, öngyújtót, vagy bármely más gyújtóeszközt behozni szigorúan tilos!
- A tanteremben tűzveszélyes tevékenység csak az ügynevezett tűzveszélyes munkavégzési engedély szerint és alapján engedélyezett, más tevékenység végzése tilos, kivételt képez a tananyagnak megfelelően használt pirotechnikai anyagok és különböző kémiai folyamatok bemutatása. Ez esetben oltóeszközt is készenlétben kell tartani.
- Éghető, gyúlékony anyagok, szemléltető eszközök csak az oktató munkához szükséges mennyiségben, és csak az adott óra időtartamára vihetők be. A tanári felügyeletet biztosítani kell.
- Tanulók tűzveszélyes tevékenységet, kísérleteket csak felügyelet mellett végezhetnek.
- A villamos berendezésekre, égőkre, búrákra dekorációt elhelyezni tilos!
- Ideiglenes villamos vezetékek használata és ezekre bármilyen szerelvény rákötése tilos

## 3. Számítástechnikai terem

- A helyiségben el kell helyezni 1 db 2 kg-os CO<sub>2</sub> tűzoltó készüléket, melyet állandó jelleggel szabadon kell hagyni, eltorlaszolni még átmenetileg sem szabad.
- A helyiségben az elektromos kapcsolódobozokat szintén szabadon kell hagyni, tilos bármilyen anyaggal eltorlaszolni.
- A számítógépeket úgy kell elhelyezni, hogy a közlekedési utak és kijáratok szabadon maradjanak
- A helyiséget csak rendeltetésének megfelelően szabad használni, anyagtárolásra stb. használni tilos.
- A gépek felügyelet (tanár) nélkül nem működhetnek.
- A helyiségben a nem rendeltetésszerűen alkalmazott éghető anyagot, illetve folyadékokat ideiglenes jelleggel sem szabad használni vagy tárolni. Kivétel a berendezések kezelése, karbantartása folyamán felhasználásra kerülő éghető folyadékok.
- A berendezések kezelésére, karbantartására csak a gyártó által elírt tisztítószer szabad használni. Éghető folyadékkal történő munkák esetén egyidőben, legfeljebb 1 litert szabad a helyiségben tartani.
- A tevékenység befejezése után, valamint a napi munka befejezése után, eltávozás előtt a helyiséget utolsóként elhagyó személynek azokat a berendezéseket és készülékeket ki kell kapcsolni, a villamos hálózatról le kell választani (feszültségmentesíteni kell), amelyek folyamatos üzemeltetése (pl. szerver) nem indokolt.
- A számítógépterem áramellátása legalább két helyről legyen megszakítható. Az egyik megszakítási lehetőség (főkapcsolóval ellátott áramtalanító) a számítógépterem bejárata közelében legyen.

- A helyiség fűtésére csak teljesen zártrendszerű központi fűtés alkalmazható, egyedi fűtőkészülékek, hőszugárzók, stb. fűtés céljára történő használata tilos.
- A berendezéseken karbantartást, javítást csak szakképzett személy végezhet.

#### 4. Irattár

- A helyiségben el kell helyezni 1 db 6 kg-os ABC porraloltó tűzoltó készüléket, melyet állandó jelleggel szabadon kell hagyni, eltörleszolni még átmenetileg sem szabad.
- A helyiségben az elektromos kapcsolódobozokat szintén szabadon kell hagyni, tilos bármilyen anyaggal eltörleszolni.
- A polcokon az iratokat úgy kell elhelyezni, hogy a világító lámpatestek alatt lehetőleg iratok ne legyenek.
- Az irattárban egyéb mérsékelten tűzveszélyes anyagok tárolása tilos.
- A polcok közötti szabadközlekedést folyamatosan biztosítani kell, itt anyagok, iratok tárolása tilos.
- Az állványok, polcok között legalább 80 cm-es közlekedési utat kell biztosítani.
- Az lámpákra könnyen éghető anyagú sötétítő, vagy díszítő elemeket elhelyezni tilos.
- A helyiségből a keletkezett mérsékelten tűzveszélyes hulladékot (papíryanagot) folyamatosan el kell távolítani.

#### 5. Tisztítószer és fertőtlenítőszer raktár

- A helyiségben el kell helyezni 1 db 6 kg-os porraloltó készüléket, melyet állandó jelleggel szabadon kell hagyni, eltörleszolni még átmenetileg sem szabad.
- A tisztító szereket és a fertőtlenítő szereket a polcokon kell tárolni.
- A fokozottan tűz- vagy robbanásveszélyes szerek, spray készítmények csak nem éghető anyagú polcokon tartható.
- A helyiségben elektromos berendezések /kávéfőző, rezsó stb. / használata tilos.
- A helyiségben a dohányzás és a nyílt láng használata tilos, melyet szabványos táblával a helyiség ajtaján és a helyiségben is jelölni kell. A táblákat szembetűnő helyen kell elhelyezni.
- A helyiségben tűzveszélyes tevékenység csak külön engedéllyel végezhető.
- A helyiségben az állványos tárolás által kialakított közlekedési utakat teljes szélességében szabadon kell hagyni, a polcsorok között semmilyen anyag nem tárolható.
- A helyiségben a menekülést akadályozó anyagtárolás, eszközök, bútorok elhelyezése tilos.

#### 6. Kazánház

- A helyiségben el kell helyezni 2 db 12 kg-os porraloltó készüléket, melyet állandó jelleggel szabadon kell hagyni.
- A kazánházban csak az üzemeltetéshez szükséges tartalék anyagok, alkatrészek tárolhatók, egyéb más fokozottan tűz- vagy robbanásveszélyes és mérsékelten tűzveszélyes anyag tárolása tilos.
- A tartalék anyagok valamint a tüzelő és fűtőberendezés között olyan távolságot kell megtartani, illetve olyan hőszigetelést kell alkalmazni, hogy az éghető anyag felületére az ne jelentsen gyúlási veszélyt.
- A kazánházban a villamos berendezések kapcsolóit eltörleszolni még átmeneti jelleggel sem szabad.



- A tüzelőberendezés felügyeletéről folyamatosan gondoskodni kell.
- A fűtést, annak felügyeletét nem ismerő vagy arra egyébként alkalmatlan személyre bízni nem szabad.
- Karbantartáshoz szükséges fokozottan tűz- vagy robbanásveszélyes és mérsékelten tűzveszélyes folyadék (festékek, higítók) csak nem éghető polcon, fémszekrényben tárolhatók max. 10 liter illetve kg. mennyiségben
- A kazánházban ki kell függeszteni a tüzelőberendezés biztonságos kezelésére, üzemeltetésére vonatkozó utasítást. Az utasítás tartalmazza a kezelő feladatát, kötelességeit, üzemzavar esetén a szükséges intézkedések végrehajtásának sorrendjét.
- A kazánok működésével, ellenőrzésével valamint karbantartásával kapcsolatos észrevételeket, a tapasztalt rendellenességeket a kazánnaplóba be kell írni, és megszüntetésükre az intézkedéseket soron kívül meg kell tenni.

### 7. Irodaszer raktár

- A helyiségben el kell helyezni 1 db 6 kg-os porraloltó készüléket, melyet állandó jelleggel szabadon kell hagyni.
- A helyiségben a dohányzás és nyílt láng használata tilos, melyet a bejárati ajtón valamint a helyiségben is szabványos táblával jelölni kell.
- A helyiségben elektromos berendezések /kávéfőző, rezsó stb. / használata tilos.
- A helyiségben az elektromos kapcsolódobozokat szintén szabadon kell hagyni, tilos bármilyen anyaggal eltorlaszolni.
- A polcokon az irodaszereket úgy kell elhelyezni, hogy a világító lámpatestek alatt lehetőleg papír anyagok ne legyenek.
- A polcok közötti szabadközlekedést folyamatosan biztosítani kell, itt anyagok tárolása tilos.
- Az állványok, polcok között legalább 80 cm-es közlekedési utat kell biztosítani.
- Az lámpákra könnyen éghető anyagú sötétítő, vagy díszítő elemeket elhelyezni tilos.
- A helyiségből a keletkezett mérsékelten tűzveszélyes hulladékot (papírtanyagot) folyamatosan el kell távolítani.

### 8. Tankonyha

- A konyha bejárati ajtaja előtti előtérben, el kell helyezni 1 db 6 kg-os porraloltó készüléket, melyet állandó jelleggel szabadon kell hagyni, eltorlaszolni még átmenetileg sem szabad.
- Mérsékelten tűzveszélyes folyadékok és a konyhai munkával nem összefüggő anyagok a konyhán nem tárolhatók.
- Az elektromos berendezések /vill.tűzhelyek, sütők stb./ csak felügyelet mellett üzemeltethetők.
- Az elektromos berendezések javítását csak szakképzett személy végezheti.
- A kiolvadt biztosítékok helyére csak azonos értékűek helyezhetők, a biztosítékok átkötése /patkolása/ szigorúan tilos.
- A gáztűzhelyek csak a „használati utasítás” szerint működtethetők, üzemeltetésük közben a folyamatos felügyeletükről gondoskodni kell.
- Az épületen kívül lévő gázfogadó helyet állandóan szabadon kell hagyni, eltorlaszolni még átmeneti jelleggel sem szabad.
- A kijáratokat, közlekedési útvonalakat állandóan szabadon kell hagyni.



- A munka befejezése után az éghető hulladékot a kijelölt helyre kell szállítani.
- A konyhában alkalmoszerű tűzveszélyes tevékenységet csak külön engedéllyel lehet végezni.
- A konyhában a munkához szükséges kifogástalan műszaki állapotú villamos és gázüzemű berendezéseket szabad használni a vonatkozó előírások alapján.
- A villamos hő-termelő berendezéseket, eszközöket csak úgy lehet üzembe helyezni, hogy környezetükben tüzet ne okozzanak.
- Gázszivárgás esetén a szellőztetésről azonnal gondoskodni kell, a berendezés főcsapját pedig el kell zárni.
- A munka befejezése után a nélkülözhető villamos fogyasztó berendezéseket áramtalanítani kell (villamos főzőlap, mikrohullámú sütő stb.), a gázzal működő berendezések főelzáróját el kell zárni.
- A helyiségben csak a leltár szerinti villamos és gázüzemű berendezések használhatóak.
- A munka befejezését követően helyiségek kulcsainak hozzáférhetőségéről gondoskodni kell.

### 9. Pincérkabinet

- Az előtérben el kell helyezni 1 db 6 kg-os porraloltó készüléket, melyet állandó jelleggel szabadon kell hagyni, eltörleszolni még átmenetileg sem szabad.
- Mérsékelt tűzveszélyes folyadék és a munkával nem összefüggő anyagok a helyiségekben nem tárolhatók.
- A keletkezett hulladékot a kommunális hulladékok kezelésére vonatkozó szabályok szerint kell tárolni és eltávolítani.
- A helyiségben tűzveszélyes tevékenység csak előzetesen kiadott írásos engedély alapján végezhető.
- A helyiségekben elektromos berendezések csak szükséges esetekben és felügyelet mellett használhatók.
- A munka befejezését követően helyiségek kulcsainak hozzáférhetőségéről gondoskodni kell.

### 10. Kereskedelmi kabinet

- Az előtérben el kell helyezni 1 db 6 kg-os porraloltó készüléket, melyet állandó jelleggel szabadon kell hagyni, eltörleszolni még átmenetileg sem szabad.
- Mérsékelt tűzveszélyes folyadék és a munkával nem összefüggő anyagok a helyiségekben nem tárolhatók.
- A keletkezett hulladékot a kommunális hulladékok kezelésére vonatkozó szabályok szerint kell tárolni és eltávolítani.
- A helyiségben tűzveszélyes tevékenység csak előzetesen kiadott írásos engedély alapján végezhető.
- A helyiségekben elektromos berendezések csak szükséges esetekben és felügyelet mellett használhatók.
- A munka befejezését követően helyiségek kulcsainak hozzáférhetőségéről gondoskodni kell.

### 11. Használaton kívüli épület (régii könyvtár)

- Az épületben el kell helyezni 1 db 6 kg-os porraloltó készüléket, melyet állandó jelleggel szabadon kell hagyni, eltörleszolni még átmenetileg sem szabad.
- Az épület helyiségeiből biztosítani kell legalább 1,2 m szélességű közlekedési utakat a kijárat felé.

- A létesítményben fokozottan tűz- vagy robbanásveszélyes anyagok, folyadékok tárolása, tartása tilos.
- A létesítményben tűzveszélyes tevékenység csak előzetesen kiadott tűzveszélyes munkavégzési engedéllyel végezhető.
- A helyiségekben elektromos berendezések csak szükséges esetekben és felügyelet mellett használhatók.
- Az lámpákra könnyen éghető anyagú sötétítő, vagy díszítő elemeket elhelyezni tilos.

## VII. TÚZJELZÉS, TÚZOLTÁS



### 1. Tűzjelzés

Az a dolgozó vagy személy, aki a tartózkodási területén illetve annak a közelében tüzet észlel, vagy annak közvetlen veszélyét észleli, köteles azt haladéktalanul jelezni

Tűzjelzés módja:

 112 

**A tűzjelzésnek tartalmaznia kell:**

<b>A tűz pontos helye</b>
<b>Milyen anyag ég</b>
<b>Mi van még veszélyeztetve</b>
<b>Emberélet veszélybe került-e vagy sem</b> <i>Ha igen: hívni kell a mentőket</i>
 104 
<b>A tűzjelző neve és telefonszáma</b>

A tüzesetet akkor is jelenteni kell, ha azt a keletkezés pillanatában eloltották, és ahhoz tűzoltó készüléket vettek igénybe.

Az aki tüzesetet észlel és ezt az illetékes tűzrendészeti hatóságnak /mihelyt teheti/ nem jelenti, úgyszintén aki nem tesz eleget a hatóság azon felhívásának, hogy a tűz oltásában személyesen közreműködjön, tűz esetén a tűzoltóság vezetőjének az intézkedését nem hajtja végre, vagy a tűzoltás eredményessége érdekében a szükséges felvilágosítást nem adja meg, tűzrendészeti szabálysértést követ el és ellene a vonatkozó rendelet értelmében szabálysértési eljárás indítható.

A tűzjelzés céljára felhasználható telefonokat állandóan használható állapotban kell tartani, és gondoskodni kell zavartalan megközelítésükről.

A telefonok mellett ki kell függeszteni a Katasztrófavédelmi Kirendeltség hívószámát a mentők és a rendőrség hívószámaival egyetemben.

### 2. Tűzoltás

A dolgozók, a tűzoltásban, a műszaki mentésben /ellenszolgáltatás nélkül/ életkoruk, egészségi, fizikai állapotuk alapján elvárható személyes részvétellel kötelesek közreműködni.



A tűzoltás helyszínén a tűzoltás vezető utasításait mindenki köteles végrehajtani.

A tűzoltás vezető a tűz által veszélyeztetett és a tűz oltásához szükséges területen minden tevékenységet korlátozhat, megtilthat, elrendelheti az illetéktelen vagy veszélyeztetett személyek valamint anyagi javak eltávolítását, a terület kiürítését

### 3. Magatartási szabályok tűz és robbanás esetén

- lehetőleg meg kell őrizni a nyugalmat és meg kell előzni a pánikhangulatot,
- a tüzet vagy a káresetet jelezni kell,
- a veszélyhelyzetbe került személyek mentését lehetőség szerint azonnal meg kell kezdeni,
- a rendelkezésre álló tűzoltó készülékekkel, felszerelésekkel a tűz oltását meg kell kísérelni,
- a lehető legkisebb területen a szükséges az áramtalanítás (megbízott villanyszerelő végzi) végrehajtása, (1000 Voltnál nagyobb feszültség alatt lévő berendezések tűzének oltása vízzel tilos!)
- minden olyan körülményt meg kell szüntetni, amely a keletkezett tűz továbbterjedését befolyásolja,
- tárgyak, berendezések mentése,
- a tűzoltóság kiérkezése után a tűzoltás irányítását végző személy utasítása szerint közreműködés a tűz oltásában és a mentési munkálatokban,
- a tűz- vagy káreset vizsgálatának elősegítése.

## VIII. EGYÉB RENDELKEZÉSEK, MEGÁLLAPÍTÁSOK

1. A NÓGRÁD VÁRMEGYEI SZAKKÉPZÉSI CENTRUM „Mikszáth Kálmán” Technikum és Szakképző Iskola mentesül a létesítményi tűzoltóság létrehozása alól, mivel a létesítmény alapterülete nem éri el a 239/2011.(XI.18.) Kormány rendeletben meghatározott azon értéket, amely alapján szükséges lenne a létesítményi tűzoltóság létrehozása.
2. Rendeltetésszerű használat esetén ötven főnél nagyobb befogadóképességű helyiséggel az intézmény nem rendelkezik.

## IX. ZÁRÓ RENDELKEZÉSEK

1. Ezen tűzvédelmi szabályzat betartása és betartatása minden vezető és minden dolgozó számára kötelező, melyeknek elmulasztása esetén fegyelmi felelősségre vonást fogok alkalmazni.
2. A szabályzatot a dolgozókkal oktatás formájában kell megismertetni, figyelembe véve az egyes területekre vonatkozó eseti szabályozásokat is.

**Felelős: Igazgató**

**Határidő: Hatálybalépést követően 30 nap**



3. Minden dolgozó köteles a tűzvédelemmel kapcsolatos szabályoknak, előírásoknak, utasításoknak érvényt szerezni elsősorban az emberi élet védelme, valamint a gépek és anyagkészletek védelme, biztonságának megóvása érdekében.

Balassagyarmat, 2023. szeptember 15



**Zérczy Miklós**  
**Igazgató**

# TŰZRIADÓ TERV



NÓGRÁD VÁRMEGYEI SZC  
„MIKSZÁTH KÁLMÁN”  
TECHNIKUM ÉS SZAKKÉPZŐ ISKOLA  
BALASSAGYARMAT

<b>Szám:</b>		<b>Felelős terület:</b>	Nógrád Megyei SZC „Mikszáth Kálmán” Technikum és Szakképző Iskola
<b>Oldal:</b>		<b>Készítette:</b>	Szatmári István Tűzvédelmi Vállalkozó
<b>Hatályos:</b>	2023.09.15	<b>Ellenőrizte:</b>	Tamás József Gazdasági Ügyintéző
<b>Verziószám:</b>	Verzio 6_2023.09.15	<b>Jóváhagyta:</b>	Zérczy Miklós Igazgató



Verzió	Dátum	Változás leírása	Készítette
1	1999.05.12	A Terv elkészítése	Szatmári István
2	2006.09.04	A terv aktualizálása	Szatmári István
3	2013.01.04.	A terv aktualizálása	Szatmári István
4	2017.01.06	A terv aktualizálása	Szatmári István
5	2019.01.04	Intézmény nevének változása	Szatmári István
6	2020.10.08	Névváltozások átvezetése	Szatmári István
7	2023.09.15	Intézmény bővítése	Szatmári István

### **Riasztási terv az intézményt ért tüzeset idejére**

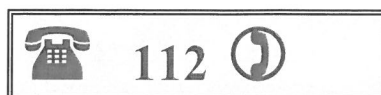
A belügyminiszter 30/1996./XII.6./Bm.sz.rendeletének 4.§.-a alapján az alábbiak szerint határozom meg a keletkezett tűz alkalmával végrehajtandó riasztási, tűzoltási és kimenekítési feladatokat:

1. Tűzjelzés módja
2. Riasztással kapcsolatos feladatok
3. Tűz esetén a dolgozók feladatai
4. Főbb veszélyforrások

## I. ÁLTALÁNOS ELŐÍRÁSOK



### Tűzjelzés módja

- a./ A tüzet észlelt személy, dolgozó, tanuló feladata a tűz jelzése
- nagykiterjedésű tűz esetén azonnal a tűzoltóság értesítése a b./ pontban megjelölt módon
  - a személyporta értesítése személyesen
- b./ A személyportára érkezett tűzjelzés esetén a portai dolgozó az alábbiak szerint intézkedik:
- Végrehajtja a tűzoltóság értesítését az alábbiak szerint:
    - Az általa észlelt vagy más (dolgozó, gondozott) által jelzett ( szóban, telefonon ) nagy kiterjedésű tüzet, melynek eloltása dolgozók által nem lehetséges azonnal jelenteni kell az alábbi telefonszámok egyikére



A tűzjelzésnek tartalmaznia kell:

A tűz pontos helye
Milyen anyag ég

Mi van még veszélyeztetve
Emberélet veszélybe került-e vagy sem <i>Ha igen: hívni kell a mentőket</i>
 <span style="font-size: 2em; font-weight: bold;">104</span> 
A tűzjelző neve és telefonszáma

- Megszólaltatja a tűzriadó csengőt (szaggatott csengetés)  
Áramszünet idején ún. tűzi lárma, hangos kiabálás: „Tűz van, az épület minden dolgozó és tanuló hagyja el” szöveg többszöri bementése

### Tűz esetén értesítendő személyek megnevezése

„A” épületi tűz esetén					
Sor szám	NÉV	Beosztás	Telefonszám	Értesítést végrehajtja	Megjegyzés
1	Zérczy Miklós	Igazgató		Portai dolgozó	
2					
„B” épületi tűz esetén					
1	Zérczy Miklós	Igazgató		Portai dolgozó	
2	Jánoska Lászlóné	Igazgató helyettes		Portai dolgozó	

### Tanárok feladatai kiürítés alkalmával

- „A” épület tűzjelző sziréna, „B” épület csengő hallatán a tanulók a helyiség elhagyására történő felszólítása a szabadba vezető ajtó megjelölésével.
- Amikor minden tanuló és esetleg egyéb személy elhagyta az osztálytermet, az ajtót be kell csukni.
- A kijelölt gyülekezési helyen az osztálynapló alapján végre kell hajtani a létszám ellenőrzését.
- A hiányzók nevét ezen tervben szereplő „Kiürítő”-nek telefonon meg kell adni.
- A sérültek esetében az ezen tervben szereplő „Elsősegélynyújtó”-t kell értesíteni.
- További értesítésig a gyülekezési helyen kell tartózkodni, tanulót elengedni a gyülekezési helyről tilos.

### Tűzoltás utáni feladatok

(A Tűzoltóság nélkül illetve kiérkezésük előtt eloltott tüzek esetén )

- A tűz helyszínének biztosítása a tűzvizsgálók részére a vizsgálat idejére
- A keletkezett anyagi kár felmérése
- A felhasznált tűzoltóeszközök cseréje

### Technikai feltételek

- Az intézmény valamennyi dolgozója ismerje:
  - a tűzriadó jelét
  - ismerje a kivonulási útvonalat és a gyülekezési helyet
  - ismerje a gyülekezési helyen végrehajtandó feladatokat

- a kivonulási irányok és útvonalak irányjelző táblákkal és feliratokkal legyenek jelölve. (ajánlatos a vészvilágítás hiányában az utánvilágítós táblák alkalmazása)
- a létesítményben szintenként el kell helyezni a létesítmény vázlatrajzát, mely tartalmazza a tűzoltó készülékek helyeit, a kijáratokat, az elektromos, valamint víz hálózat elzárhatóságának helyeit.
- a tűzoltóság intézménybe, illetve az intézmény területére való bejutását folyamatosan biztosítani kell.
- az épület kijáratí ajtóit tanítási idő alatt (06.00 - 14.00 ) és egyéb rendezvények alatt folyamatosan nyitott állapotban kell tartani (nem kulcsrazártan)

**„A” ÉPÜLET**  
**BALASSAGYARMAT Hétvezér utca 28**

**1. Az épület fontosabb tűzvédelmi adatai:**

- a./ Az épület tűzvédelmi főkapcsolójának helye: Főbejárati előtér (jobb oldali falon)
- b./ Vízszerezési lehetőség: Fali tűzcsapok, közterületi földfeletti tűzcsapok
- c./ Gázfőelzáró helye: Kazánház külső falán

**2. Riasztással kapcsolatos feladatok**

**a./ A létesítmény elhagyásának módja:**

- a.1./ Az intézmény teljes kiürítése
  - A kiürítést elrendeli és irányítja:  
Zérczy Miklós Igazgató  
távollétében  
megbízott helyettese
  - Elsődleges feladat a tanulók mentése  
Végrehajtják: Valamennyi tanár, dolgozó

*(A létesítmény tetőtéri része üres, jelenleg itt nem történik tanítás, így innen kiürítést sem kell végrehajtani.)*

**b./ Tűzjelzés eszköze:**

- Tűzjelző sziréna, áramszünet esetén: tűzi lárma
- A tűzjelzés jele:
  - sziréna hang
- Végrehajtja: Portai dolgozó

**c./ . Feladatok a gyülekezési helyen:**

- Legfontosabb feladat a hiányzók számának a megállapítása.
- Hiányzók esetében az épületet (épületrészt) a lehetőségekhez mérten ismételtten át kell vizsgálni és a hiányzókat meg kell keresni és ha lehetséges ki kell menekíteni.



- Esetleges sérültek elsősegélyhez való juttatása, vagy elsősegélyben való részesítése.
- Rendfenntartás

### 3./ Tűz esetén a dolgozók feladatai

Az alábbi feladatok esetében a megjelölt személyek a részükre kijelölt feladatot kötelesek végrehajtani, végrehajtás után a gyülekezési helyen kötelesek megjelenni és a tűzoltóság kérésére a tűzoltás vezető utasításait kötelesek végrehajtani.

#### a./ Műszaki mentő (helyismerettel rendelkező személy) Karbantartó

- Ellátja: Karbantartó
- Feladata: szükséges esetben az elektromos rendszer áramtalanítása, a bejövő gázvezeték elzárása.
- tűz keletkezésének helyéről a legfontosabb gépek, berendezések, iratanyagok biztonságos helyre szállítása, illetve ennek a gyors megszervezése, ellenőrzése (végrehajtás csak a személyek mentése után)

#### A legfontosabb műszaki eszközök, gépek, berendezések iratanyagok:

Ssz	Megnevezés	Elhelyezési hely	Tárolás módja	Elszállítási lehetőség	Mentési hely	Végrehajtja
1.	Irodai számítógépek	Irodák				
2.	Tantermi számítógépek	Info termek				
3.	Tantermi projektorok	Tantermek				
4.	Tantermi okostáblák	Tantermek				

- Gyülekezési hely: iskolai udvar

#### b./ Rendfenntartó

- Ellátja: Igazgató helyettes távollétében ad-hoc kijelölt tanár
- Feladata:
  - A portaszolgálatot teljesítő személyek a kapott jelzést, illetve a telefonon történt bejelentést követően haladéktalanul értesítik a tűzoltóságot a 105 vagy a 112 telefonszámokon, és szükség esetén jelzik a tüzesetet a rendőrség felé a 107 vagy a 112 telefonszámokon még abban az esetben is, ha a tüzet már eloltották. A bejelentést nyugodt hangon, pontosan kell megtenni, és minden esetben meg kell várni annak nyugtázását. Az esetleges kérdésekre pontos választ kell adni.
  - Kinyitja, vagy intézkedik a nagykapu kinyitására (amennyiben nincs nyitva)
  - Telefonon értesíti: Zérczi Miklós igazgató 06-70-1977419  
Szatmári István: Tűzvédelmi Vállalkozó 06-20-7710940
  - Biztosítani kell a közlekedés zavartalanágát, a tűzoltó gépjárművek és a mentőknek a kárhelyre való eljutását.
  - A kérkező tűzoltóságot tájékoztatja
    - a kialakult helyzetről

- átadja részükre az intézmény tűzriadó tervét és a vázlatrajzokat
- egyszemélyben, vagy a mellé beosztott más rendfenntartókkal (dolgozókkal) együtt a tűz környezetében, illetve a létesítmény területén a rend és fegyelem fenntartása, az illetéktelen személyek eltávolítása.

- További feladatokig a portán tartózkodik

- Gyülekezési hely: Iskolai udvar

c./ Kiürítő(k)

- Ellátja: Minden óraadó tanár
- Feladata:
  - tűzriadó elrendelésekor a tanulók menekülésének az irányítása az igénybe vehető kijáratok felé.  
a tűzriadó után amennyiben lehetséges az épületbe bemenni, végigellenőrizni a helyiségeket, (tanterem, szertár, mosdó, WC, stb.) hogy nem maradt-e bent valaki
  - a tűz helyszínén vagy a környezetében lévő a létesítmény szempontjából értékesebb vagyontárgyak, anyagok mentése, eltávolítása.
- Gyülekezési hely: iskolai udvar

d./ Elsősegélynyújtó

- Ellátja: Szakképzettséggel rendelkező, kijelölt személy (titkársági dolgozók)
- Feladata: a sérültek elsősegélyben való részesítése, a mentők riasztása a 104-es telefonszámon.
- Gyülekezési hely: iskolai udvar

e./ Tűzoltó csoport

- Vezetője: Igazgató általi ad-hoc kijelölés alapján
- Tagjai: Az Igazgató vagy az ügyeletes dolgozó által a helyszínen kijelölt személyek:
- Feladata: A tűz továbbterjedésének a megakadályozása, a tűz eloltása
- Gyülekezési hely: iskolai udvar

#### 4. Főbb veszélyforrások

- Kazánház:  
Esetleges tüzeset műszaki hiba, meghibásodás miatt következhet be, közvetlen közelben dolgozók, tanulók nem tartózkodnak, hatékony tűzoltási feladatokat csak a Tűzoltók képesek végezni.  
(Elkerülése érdekében: a kazánház folyamatos felügyeleti rendszerének a fenntartása és a precíz karbantartói munka megkövetelése.)
- Dohányzás:  
Emberi mulasztásból, a tűzvédelmi szabályok be nem tartásából következhet be. Elkövetők lehetnek: dolgozók, tanulók (minimális valószínűség)  
(Elkerülése érdekében: A dohányzási tilalom betartásának szigorú ellenőrzése, a Szándékos tűzgyújtás megakadályozása.)
- Elektromos meghibásodásból eredő tűz  
Elektromos berendezés meghibásodása, felügyelet nélküli működtetése, elektromos

hálózat túlterhelése

(Elkerülése érdekében: Csak kifogástalan, és adott esetben villamosan is ellenőrzött elektromos berendezések használata, elektromos berendezések felügyelet melletti használata, a villamos hálózat időszakos tűzvédelmi szabványossági méréseinek az elvégzése, a feltárt hibák kijavítása.)

**„B” ÉPÜLET  
BALASSAGYARMAT**

**1. Az épület fontosabb tűzvédelmi adatai:**

- a./ Az épület tűzvédelmi főkapcsolójának helye: Főbejáratnál
- b./ Vízszerezési lehetőség: nincs kiépítve
- c./ Gázfőelzáró helye: Épület előtti területen

**2. Riasztással kapcsolatos feladatok**

**a./ A létesítmény elhagyásának módja:**

- a.1./ Az intézmény teljes kiürítése
  - A kiürítést elrendeli és irányítja:  
Igazgató helyettes  
távollétében  
megbízott helyettese
  - Elsődleges feladat a tanulók mentése  
Végrehajtják: Valamennyi tanár, dolgozó

**b./ Tűzjelzés eszköze:**

- Tűzjelző csengő, áramszünet esetén: tűzi láрма
- A tűzjelzés jele:
  - szaggatott csengetés (5 mp csengetés 3 mp szünet)
- Végrehajtja: Portai dolgozó

**c./ Feladatok a gyülekezési helyen:**

- Legfontosabb feladat a hiányzók számának a megállapítása.
- Hiányzók esetében az épületet (épületrészt) a lehetőségekhez mérten ismételtlen át kell vizsgálni és a hiányzókat meg kell keresni és ha lehetséges ki kell menekíteni.
- Esetleges sérültek elsősegélyhez való juttatása, vagy elsősegélyben való részesítése.



- Rendfenntartás

### 3./ Tűz esetén a dolgozók feladatai

Az alábbi feladatok esetében megjelölt személyek a részükre kijelölt feladatot kötelesek végrehajtani, végrehajtás után a gyülekezési helyen kötelesek megjelenni és a tűzoltóság kiérkezésekor a tűzoltás vezető utasításait kötelesek végrehajtani.

#### a./ Műszaki mentő (helyismerettel rendelkező személy)

- Ellátja: Ad-hoc kijelölés alapján
- Feladata: szükséges esetben az elektromos rendszer áramtalanítása, a bejövő gázvezeték elzárása.
- tűz keletkezésének helyéről a legfontosabb gépek, berendezések, iratanyagok biztonságos helyre szállítása, illetve ennek a gyors megszervezése, ellenőrzése (végrehajtás csak a személyek mentése után)
- Gyülekezési hely: iskolai udvar

#### b./ Rendfenntartó

- Ellátja: Portai dolgozó
- Feladata:
  - A portaszolgálatot teljesítő személyek a kapott jelzést, illetve a telefonon történt bejelentést követően haladéktalanul értesítik a tűzoltóságot a 105 vagy a 112 telefonszámokon, és szükség esetén jelzik a tüzesetet a rendőrség felé a 107 vagy a 112 telefonszámokon még abban az esetben is, ha a tüzet már eloltották. A bejelentést nyugodt hangon, pontosan kell megtenni, és minden esetben meg kell várni annak nyugtázását. Az esetleges kérdésekre pontos választ kell adni.
  - Kinyitja, vagy intézkedik a teherportai kapu kinyitására (amennyiben nincs nyitva)
  - Biztosítani kell a közlekedés zavartalanosságát, a tűzoltó gépjárművek és a mentőknek a kárhelyre való eljutását.
  - A kiérkező tűzoltóságot tájékoztatja
    - a kialakult helyzetről
    - átadja részükre az intézmény tűzriadó tervét és a vázlatrajzokat
    - egyszemélyben, vagy a mellé beosztott más rendfenntartókkal (dolgozókkal) együtt a tűz környezetében, illetve a létesítmény területén a rend és fegyelem fenntartása, az illetéktelen személyek eltávolítása.
    - További feladatokig a portán tartózkodik
- Gyülekezési hely: Iskolai udvar

#### c./ Kiürítő(k)

- Ellátja: Tanárok
- Feladata:
  - tűzriadó elrendelésekor a tanulók menekülésének az irányítása az igénybe vehető kijáratok felé.
  - a tűzriadó után amennyiben lehetséges az épületbe bemenni, végigellenőrizni a helyiségeket, (tanterem, szertár, mosdó, WC, stb.) hogy nem maradt-e bent valaki
  - a tűz helyszínén vagy a környezetében lévő a létesítmény szempontjából értékesebb vagyontárgyak, anyagok mentése, eltávolítása.
- Gyülekezési hely: iskolai udvar

## d./ Elsősegélynyújtó

- Ellátja: Megbízás szerint
- Feladata: a sérültek elsősegélyben való részesítése, a mentők riasztása a 104-es telefonszámon.
- Gyülekezési hely: iskolai udvar

## e./ Tűzoltó csoport

- Vezetője: Ad-hoc kijelölés alapján
- Tagjai: Az intézményvezető vagy az ügyeletes dolgozó által a helyszínen kijelölt személyek:
- Feladata: A tűz továbbterjedésének a megakadályozása, a tűz eloltása
- Gyülekezési hely: iskolai udvar

## 4. Főbb veszélyforrások

- Kazánház:

Esetleges tüzeset műszaki hiba, meghibásodás miatt következhet be, közvetlen közelben dolgozók, tanulók nem tartózkodnak, hatékony tűzoltási feladatokat csak a Tűzoltók képesek végezni.

(Elkerülése érdekében: a kazánház folyamatos felügyeleti rendszerének a fenntartása és a precíz karbantartói munka megkövetelése.)

- Dohányzás:

Emberi mulasztásból, a tűzvédelmi szabályok be nem tartásából következhet be.

Elkövetők lehetnek: dolgozók, tanulók (minimális valószínűség)

(Elkerülése érdekében: A dohányzási tilalom betartásának szigorú ellenőrzése, a Szándékos tűzgyújtás megakadályozása.)

- Elektromos meghibásodásból eredő tűz

Elektromos berendezés meghibásodása, felügyelet nélküli működtetése, elektromos hálózat túlterhelése

(Elkerülése érdekében: Csak kifogástalan, és adott esetben villamosan is ellenőrzött elektromos berendezések használata, elektromos berendezések felügyelet melletti használata, a villamos hálózat időszakos tűzvédelmi szabványossági méréseinek az elvégzése, a feltárt hibák kijavítása.)

**ZÁRÓ RENDELKEZÉSEK**

- A Tűzriadó terv teljes tartalmát a dolgozókkal dokumentáltan meg kell ismertetni, valamint a tanulókat tájékoztatni kell a tűzriadó alkalmával végrehajtandó feladataikról.
- A tűzriadó terv egy példányát a vázlatrajzzal és a kiürítés számítással együtt a bejáráthoz legközelebb eső előtérben (portán) kell elhelyezni, melyeket a tűz esetén kikerkező tűzoltóknak át kell tudni adni.

Felelős: Gazdasági Ügyintéző

- A tűzriadó tervet, illetve a vázlatrajzot naprakész állapotban kell tartani. Az esetleges változásokat azonnal át kell vezetni.  
Felelős: Tűzvédelmi vállalkozó
- Tűzoltásba, a kimenekítés végrehajtásába bárki igénybe vehető, ennek végrehajtása részükről állampolgári kötelezettség.

Balassagyarmat, 2023.szeptember 15

  
Zerczy Miklós  
Igazgató





# "MIKSZÁTH KÁLMÁN" TECHNIKUM és SZAKKÉPZŐ ISKOLA

Balassagyarmat

"A" Épület Földszint

Könyvtár



**TŰZESET (KÁRESET) BEJELENTÉSE:**

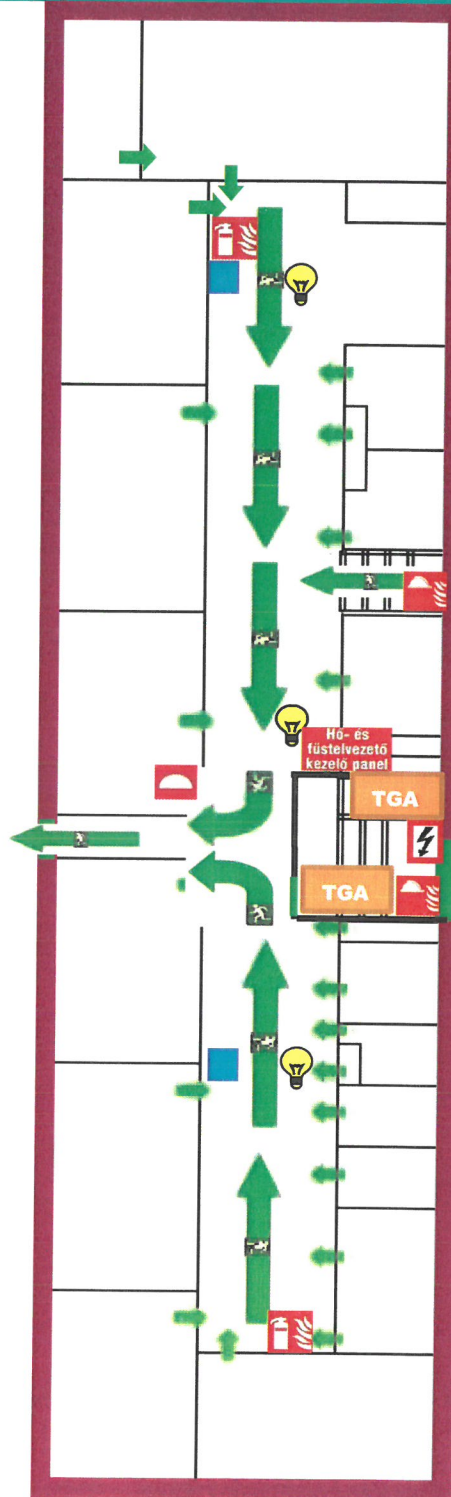
<b>MENTŐK:</b>	<b>104</b>
<b>TŰZOLTÓSÁG:</b>	<b>105</b>
<b>RENDŐRSÉG:</b>	<b>107</b>
<b>NEMZETKÖZI SEGÉLYHÍVÓ:</b>	<b>112</b>

- A TŰZESET, KÁRESET PONTOS HELYE
- MI ÉG, MILYEN KÁRESET TÖRTÉNT
- VAN-E VESZÉLYBEN EMBERÉLET
- A JELZŐ NEVE, A JELZÉSRE HASZNÁLT TÁVBEZÉLŐ SZÁMA

*Könnyebb a tüzet megelőzni mint eloltani*

## JELMAGYARÁZAT

-  Biztonsági világítás
-  Tűzgátló ajtó
-  Tűzjelző központ
-  Hő- és füstelvezető kezelő panel
-  Füstelvezetés kézi indítás
-  Fali tűzcsap
-  Gyülekezési hely
-  Menekülési útirány
-  Tűzeseti főkapcsoló
-  Tűzoltó készülék





# "MIKSZÁTH KÁLMÁN" TECHNIKUM és SZAKKÉPZŐ ISKOLA

Balassagyarmat

"A" Épület Emelet



**TÜZESET (KÁRESET) BEJELENTÉSE:**

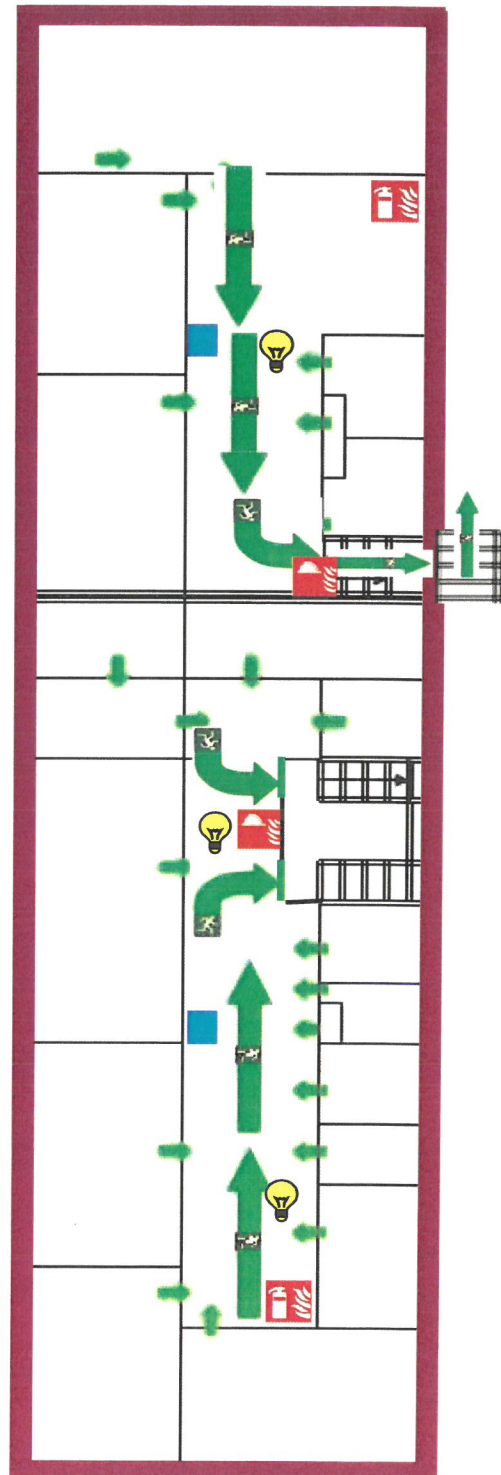
<b>MENTŐK:</b>	<b>104</b>
<b>TŰZOLTÓSÁG:</b>	<b>105</b>
<b>RENDŐRSÉG:</b>	<b>107</b>
<b>NEMZETKÖZI SEGÉLYHÍVÓ:</b>	<b>112</b>

**• A TÜZESET, KÁRESET PONTOS HELYE**  
**• MI ÉG, MILYEN KÁRESET TÖRTÉNT**  
**• VAN-E VESZÉLYBEN EMBERÉLET**  
**• A JELZŐ NEVE, A JELZÉSRE HASZNÁLT TÁVBSZELŐ SZÁMA**

*Könnyebb a tüzet megelőzni mint eloltani*

## JELMAGYARÁZAT

-  Füstelvezetés kézi indítás
-  Biztonsági világítás
-  Fali tűzcsap
-  Gyülekezési hely
-  Menekülési útirány
-  Tűzeseti főkapcsoló
-  Tűzoltó készülék







# "MIKSZÁTH KÁLMÁN" TECHNIKUM és SZAKKÉPZŐ ISKOLA

Balassagyarmat

"A" Épület Tetőtér



**TÚZESET (KÁRESET) BEJELENTÉSE:**

<b>MENTŐK:</b>	<b>104</b>
<b>TÚZOLTÓSÁG:</b>	<b>105</b>
<b>RENDŐRSÉG:</b>	<b>107</b>
<b>NEMZETKÖZI SEGÉLYHÍVÓ:</b>	<b>112</b>

- A TÚZESET, KÁRESET PONTOS HELYE
- MI ÉG, MILYEN KÁRESET TÖRTÉNT
- VAN-E VESZÉLYBEN EMBERÉLET
- A JELZŐ NEVE, A JELZÉSRE HASZNÁLT TÁVBESZÉLŐ SZÁMA

*Könnyebb a tüzet megelőzni mint eloltani*

## JELMAGYARÁZAT



Füstelvezetés kézi indítás



Biztonsági világítás



Fali tűzcsap



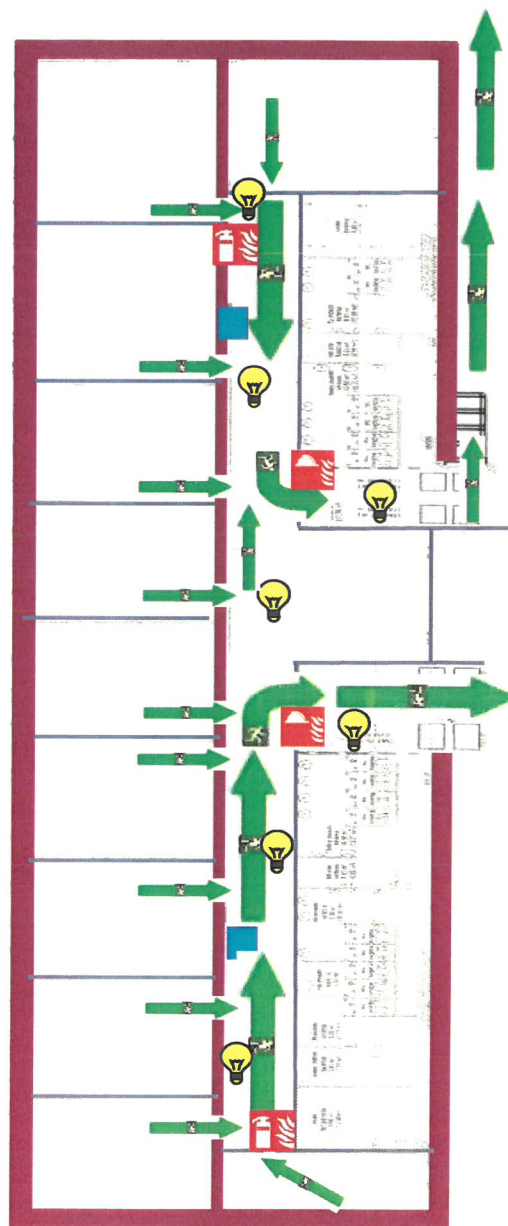
Gyülekezési hely



Menekülési útirány



Tűzoltó készülék

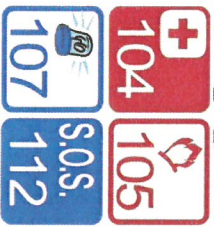






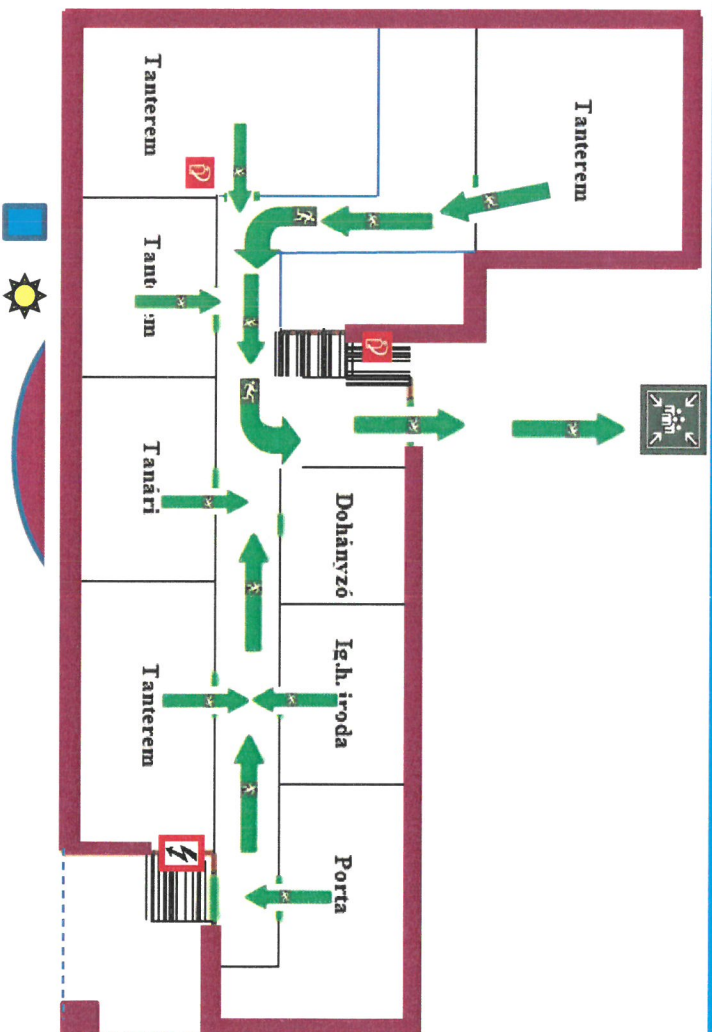
# "MIKSZÁTH KÁLMÁN" TECHNIKUM ÉS SZAKKÉPZŐ ISKOLA BALASSAGYARMAT

## "B" ÉPÜLET Földszint



### JELMAGYARÁZAT

- Tűzoltó készülék
- Vízlezáró
- Gyülekezési hely
- Menekülési útirány
- Tűzeseti főkapcsoló
- Gázfőelzáró

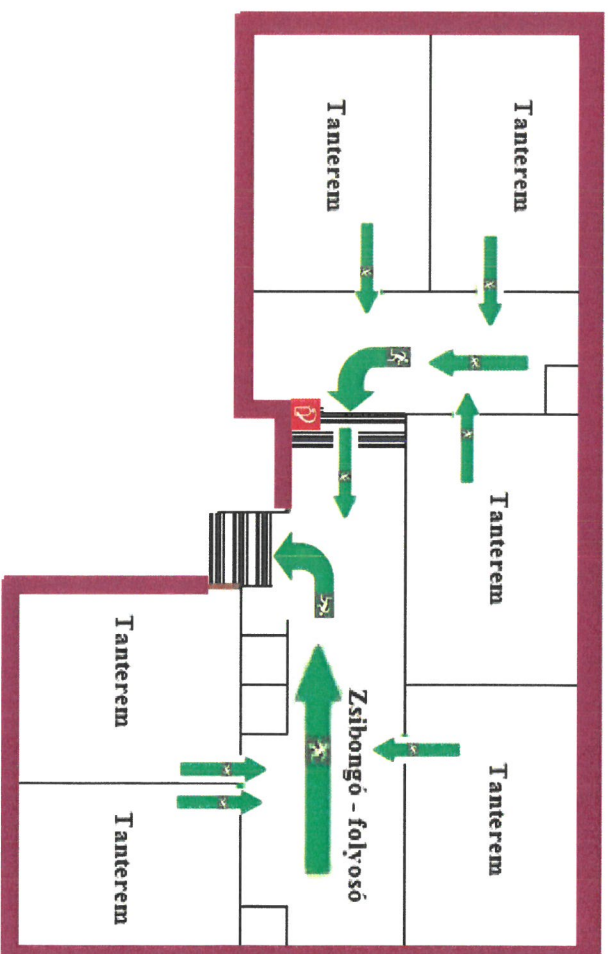
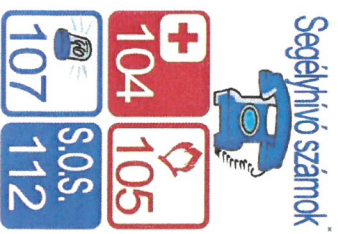


*Köszönet a tétet megelőzően  
mint oktatónak.*



# "MIKSZÁTH KÁLMÁN" TECHNIKUM ÉS SZAKKÉPZŐ ISKOLA BALASSAGYARMAT

## "B" ÉPÜLET Emelet



### JELMAGYARÁZAT

-  Menekülési útirány
-  Tűzoltó készülék

*Könnnyell a tüzet megelőzőni  
mint eloltani*



